

# **Echilibrul creează frumosul**

**Strategii pentru sustenabilitate în sudul Transilvaniei**



# **Echilibrul creează frumosul**

**Strategii pentru sustenabilitate în sudul  
Transilvaniei**

J. Fischer, A.I. Horcea-Milcu, D.J. Lang, L. Thale-Bombien,  
D.J. Abson, C.I. Apetrei, E. Clarke, P. Derwort, C. Dorninger,  
I. A. Duse, R. Freeth, N. W. Jager, K. Klaniecki, D. Lam,  
J. Leventon, J. Newig, D. Peukert, M. Riechers, T. Schaal

Echilibrul creează frumosul  
Strategii pentru sustenabilitate în sudul Transilvaniei

J. Fischer, A.I. Horcea-Milcu, D.J. Lang, L. Thale-Bombien, D.J. Abson, C.I. Apetrei, E. Clarke, P. Derwort, C. Dorninger, I. A. Duse, R. Freeth, N. W. Jager, K. Klaniecki, D. Lam, J. Leventon, J. Newig, D. Peukert, M. Riechers, T. Schaal



Această lucrare este distribuită în condițiile licenței necomerciale Creative Commons Attribution (CC BY-NC), care permite utilizarea, distribuirea și reproducerea nerestricționată pe orice suport, cu condiția ca lucrarea originală să fie citată în mod corespunzător.

ISBN 978-954-642-949-0

Februarie 2019

Pe lângă autorii enumerați în interiorul copertei frontale, următoarele organizații locale și persoane fizice au contribuit cu expertiza și cunoștințele lor la această carte:

- \* Asociația Agro-Eco Viscri-Weisskirch
- \* Arbori remarcabili România
- \* Asociația CasApold
- \* Asociația Centrul Regional pentru Dezvoltare Durabilă și Promovarea Turismului – Țara Făgărașului
- \* Asociația de Ecoturism România
- \* Asociația Eco Ruralis – În sprijinul agriculturii țărănești
- \* Asociația Educațional – Ecologică Ecotransilvania
- \* Asociația Hosman durabil
- \* Asociația Județeană de Turism Sibiu
- \* Asociația Microregională Pogány-havas
- \* Asociația Mioritics
- \* Asociația Monumentum
- \* Asociația My Transylvania
- \* Asociația Neuer Weg
- \* Asociația pentru Protecția Păsărilor și a Naturii Grupul Milvus
- \* Asociația Transilvană Brașov Nord
- \* Asociația Valea Hârtibaciului
- \* Churchfortress e.V. Friends of Hundertbücheln – Movile
- \* Colinele Transilvaniei
- \* Federația Universitară Maghiară din Cluj-Napoca (FUMC)
- \* Federația TransylvaNET
- \* Focus Eco Center
- \* Fundația ADEPT Transilvania
- \* Fundația biserici fortificate (Stiftung Kirchenburgen)
- \* Fundația Mihai Eminescu Trust
- \* Fundația Transilvană pentru Dezvoltare Integrată, Protecție și Revitalizare a Patrimoniului Cultural Heritas
- \* Grupul de Acțiune Locală Dealurile Târnavelor
- \* Grupul de Acțiune Locală Microregiunea Hârtibaciu
- \* Grupul de Acțiune Locală Microregiunea Valea Sâmbetei
- \* Grupul de Acțiune Locală Podișul Mediașului
- \* Grupul de Acțiune Locală Țara Oltului
- \* Propark – Fundația pentru Arie Protejate
- \* Societatea Progresul Silvic
- \* SCHUBZ România
- \* Vereinigte Heidehöfe für Naturschutz (VHN)
- \* WWF – România



---

# CUVÂNT ÎNAINTE

Viața începe ca o sămânță. Când plouă, sămânța începe să germineze și lasă rădăcini în pământ – iar când soarele strălucește, sămânța începe să crească.

Sudul Transilvaniei este plină de semințe prețioase, care în acest moment cresc, pentru a deveni un peisaj divers cu flori și arbori. Pe măsură ce aceste flori și arbori continuă să crească și să se răspândească, ele se transformă într-o grădină frumoasă.

Semințele despre care scriem în această carte sunt numeroasele activități, idei și proiecte întreprinse de oamenii care trăiesc și muncesc în sudul Transilvaniei, pentru a crea un viitor mai bun atât pentru oameni, cât și pentru mediu.

Această carte este dedicată unei viziuni pentru o Transilvanie sustenabilă și frumoasă, imaginată și urmată de o mare diversitate de oameni. În comunicarea acestei viziuni comune, dăm voce ideilor și idealurilor locale și prezentăm modalități concrete de a ajunge la un viitor care să facă din sudul Transilvaniei un model de bază la nivel mondial pentru o regiune sustenabilă în care oamenii și ecosistemele pot să prospere. Publicul țintă este larg și include sectorul societății civile din Transilvania, factorii de decizie politică și membri comunității locale; dar și oameni de știință care lucrează în alte părți ale lumii care încearcă să lucreze cu comunitățile locale în moduri similare cu ceea ce prezentăm aici.

În această carte prezentăm exemple pozitive de inițiative de sustenabilitate care deja se desfășoară în sudul Transilvaniei. Pe lângă exemplele scurte din textul principal, câteva capitole conțin casete cu exemple detaliate, dintre care unele sunt contribuțiile directe ale localnicilor. Desigur, exemplele pe care le folosim nu sunt o listă exhaustivă – suntem conștienți de faptul că există nenumărate exemple pozitive în plus față de cele pe care le prezentăm, unele bine cunoscute și unele necunoscute până în prezent. Prin urmare, exemplele pe care le prezentăm nu ar trebui să fie considerate “cele mai bune” exemple de inițiative de sustenabilitate, ci au fost alese pe baza cunoștințelor noastre și pentru a oferi o imagine de ansamblu a gamei de activități de dezvoltare durabilă care se desfășoară în prezent.

Această carte s-a născut printr-un adevărat efort de colaborare. Acesta a constat în coordonarea unei mari echipe de autori formată din cercetători, precum și în contribuția numeroaselor părți interesate, pe care le prezentăm în diferitele casete care redau exemple pe parcursul întregii cărți. Aprecieri în mod deosebit contribuția constructivă a tuturor acelora care au participat!

Sperăm ca această carte să inspire, să informeze și să împuternicească oamenii din sudul Transilvaniei și nu numai, să se simtă responsabili pentru regiunea lor – în beneficiul lor, în beneficiul copiilor lor și în beneficiul tuturor celorlalte persoane și viețuitoare cu care împărțim planeta noastră.

*Echipa de autori (ianuarie 2019)*





---

# CONȚINUT

<b>REZUMAT</b>	11
<b>CAPITOLUL 1</b> „Echilibrul creează frumosul”: o viziune comună pentru sudul Transilvaniei	15
<b>CAPITOLUL 2</b> Căi diferite spre sustenabilitate	27
<b>CAPITOLUL 3</b> Inițiative de sustenabilitate în Transilvania	37
<b>CAPITOLUL 4</b> Amplificarea inițiativelor de sustenabilitate	47
<b>CAPITOLUL 5</b> Dezvoltarea rădăcinilor: consolidarea inițiativelor de sustenabilitate	57
<b>CAPITOLUL 6</b> Răspândirea semințelor: extinderea inițiativelor de sustenabilitate	67
<b>CAPITOLUL 7</b> De la semințe la grădină: încurajarea practicilor de cultivare	77
<b>CAPITOLUL 8</b> Crearea unui context favorabil	87
<b>CAPITOLUL 9</b> Sinteze și recomandări	95



Transilvania de Sud este recunoscută la nivel mondial pentru patrimoniul său cultural și biologic extraordinar. O echipă de cercetare de la Universitatea Leuphana din Lüneburg (Germania) a realizat un exercițiu detaliat de viziune care a implicat mulți actori locali care reprezentau interese economice, sociale și de mediu. Acest exercițiu a arătat un grad ridicat de consens în rândul mai multor actori locali cu privire la traiectoriile viitoare de dezvoltare preferate. Din cele patru scenarii dezvoltate pentru viitorul Transilvaniei de Sud, majoritatea actorilor locali au preferat scenariul intitulat “Echilibrul creează frumosul” – o traiectorie de dezvoltare care întruchipează o economie locală diversificată, justiție socială și sustenabilitate ecologică. Având în vedere gradul înalt de consens al actorilor locali cu privire la aspirațiile lor pentru viitorul Transilvaniei de Sud, această carte documentează strategii tangibile care pot fi folosite pentru a transforma această viziune în realitate.

Capitolul 1 detaliază viziunea intitulată “Echilibrul creează frumosul” și explică metodele științifice și procesele participative folosite pentru a genera această viziune. Capitolul 2 oferă informații de bază privind conceptul central al dezvoltării durabile și evidențiază diferite modalități prin care poate fi adoptat. Se argumentează că eforturile depuse de guvern și de comunitate sunt complementare în sprijinul dezvoltării durabile. Capitolul 3 își focalizează atenția pe sudul Transilvaniei. Acesta prezintă o gamă largă de exemple de inițiative de sustenabilitate deja existente – vizând conservarea patrimoniului cultural, conservarea naturii, agricultura la micro-scară, agroturismul și eco-turismul, dezvoltarea comunității rurale și educația.

Capitolul 4 introduce trei strategii diferite în care eforturile existente de susținere a sustenabilității pot fi consolidate sau amplificate. Aceste trei strategii vizează consolidarea inițiativelor existente în materie de sustenabilitate; răspândirea acestora în noi locații; și încurajarea unor reguli și mentalități adecvate care să stimuleze sustenabilitatea. Aceste trei idei sunt explorate în detaliu în capitolele 5, 6 și 7 cu privire la implementarea lor în sudul Transilvaniei. Pentru a consolida inițiativele de sustenabilitate, recomandăm principii călăuzitoare care le pot ajuta să-și croiască drumul: să prețuim și să sprijinim ideile bune; să valorificăm oportunitățile existente; să găsim oameni cheie care pot ajuta o anumită inițiativă să pornească și să combinăm viziunea cu pragmatismul. Pentru a răspândi inițiativele de sustenabilitate principiile cheie sunt: să ținem seamă de diferențele de context când transferăm idei într-un nou cadru; să facem în așa fel încât principiile fundamentale ale unei anumite inițiative să fie explicite și împărtășite; să împuternicim și să încurajăm preluarea conducerii. Pentru a crea practici de cultivare organizațiile trebuie să țină seama de legăturile multiple dintre diferitele persoane și fenomene; să lucreze cu legăturile dintre reguli și valori; să recunoască pluralismul viziunilor asupra lumii; să utilizeze crizele ca ferestre de oportunitate; și să comunice cu atenție și înțelepciune cu o gamă largă de părți interesate. Pentru fiecare dintre aceste recomandări, sunt prezentate exemple în capitolele respective.

Capitolul 8 oferă reflecții asupra contextului politic și de reglementare cu care se confruntă actorii din domeniul sustenabilității din sudul Transilvaniei. Acesta sugerează că pentru a depăși provocările actuale colaborările sunt esențiale. Capitolul 9 încheie cartea cu o serie de recomandări specifice. Prin stabilirea de parteneriate între guvern, actori privați, reprezentanți ai societății civile și comunității locale, sudul Transilvaniei poate deveni un lider mondial și un model global pentru adoptarea dezvoltării durabile.





## „Echilibrul creează frumosul”: o viziune comună pentru sudul Transilvaniei

### PE SCURT

- Un proiect comprehensiv de cercetare a investigat aspectele sociale, economice și ecologice ale sustenabilității în Transilvania.
- Prin intermediul unui proces numit „planificarea de scenarii”, acest proiect de cercetare a identificat traiectorii plauzibile de dezvoltare pe viitor pentru sudul Transilvaniei.
- Una dintre traiectoriile de dezvoltare (adică un scenariu) a fost foarte populară în cadrul părților implicate reprezentând o gamă largă de interese în sudul Transilvaniei.
- Acest scenariu este intitulat „Echilibrul creează frumosul” și descrie o viziune larg acceptată asupra Transilvaniei de Sud, scenariu care echilibrează aspectele socio-economice și de mediu.
- Următoarele capitole ale acestei cărți vor prezenta strategiile de realizare ale acestei viziuni.

Cum ar putea arăta sudul Transilvaniei peste 30 de ani? - Această întrebare a fost punctul de plecare al unei cercetări detaliate, condusă de cercetătorii de la Universitatea Leuphana din Lüneburg (Germania), inițiată în 2011.

Există trei motive principale pentru care această întrebare este importantă. În primul rând, sudul Transilvaniei abundă în valorile culturale și ecologice care trebuie întreținute. Istoria bogată a patrimoniului saxon, dar și a patrimoniului multietnic este cunoscută și apreciată în întreaga Europă. Dezvoltarea culturală treptată de-a lungul secolelor a mers mână în mână cu o gamă largă de practici tradiționale de utilizare a terenurilor. Aceste practici au creat unul dintre cei mai valoroși „hotspot-uri” de biodiversitate regionale din Europa. Cu o treime din suprafața terenurilor acoperită de păduri, o treime acoperită de pășuni, iar restul acoperită de mici terenuri agricole, sudul Transilvaniei reprezintă o structură bogată în medii diferite, oferind habitat pentru multe specii care au devenit rare în alte părți ale Europei. Astfel de specii includ ursul brun (*Ursus arctos*), lupul (*Canis lupus*) și pisica sălbatică (*Felis silvestris*), dar și specii de păsări cum ar fi cristeiul (*Crex crex*) și amfibienii, de exemplu izvorașul cu burta galbenă (*Bombina variegata*), respectiv și o gamă largă de specii de plante sălbatice asociate cu fânețurile gospodărite în mod tradițional.

Cel de-al doilea motiv pentru a analiza cu atenție viitorul acestei regiuni constă în faptul că, aceste comori culturale și naturale sunt amenințate. În sudul Transilvaniei schim-

barea plutește în aer. Odată cu aderarea României la Uniunea Europeană în anul 2007, condițiile socio-economice au început să se schimbe rapid. Agricultură tradițională a micilor agricultori este din ce în ce mai puțin viabilă, mulți tineri migrează sezonier sau permanent în căutarea unor mijloace de trai mai profitabile, iar valorile tradiționale ale comunității se pierd în detrimentul creșterii individualismului. Bine gestionate, schimbările pot face Transilvania mai modernă și mai prosperă din punct de vedere social, ecologic și economic. Gestionate necorespunzător, schimbările ar putea de asemenea reprezenta amenințări pentru patrimoniul cultural și natural al Transilvaniei.

Al treilea motiv pentru a ne gândi la viitorul Transilvaniei este abordarea proactivă a provocărilor care ar putea apărea. În ciuda faptului că unele schimbări sunt impuse din exterior, comunitățile locale nu trebuie să fie doar martorii pasivi ai schimbării – există nenumărate oportunități de a beneficia din schimbările externe, în moduri care permit comunităților locale să contribuie activ la un viitor mai bun pentru toți cei care trăiesc și muncesc în sudul Transilvaniei.

Prin urmare, pentru aceste trei motive - protejarea valorilor existente, navigarea schimbării și împuternicirea comunităților locale – echipa noastră a întreprins o cercetare despre cum ar putea să arate viitorul sudului Transilvaniei. Bazându-ne pe multe sute de interviuri și ateliere de lucru cu oamenii locali, precum și pe mai multe luni de cercetări ecologice am generat o înțelegere a ceea ce s-ar putea întâmpla în Transilvania în următorii 30 de ani.

În decursul acestui proces, am fost uimiți în special de un lucru: diversitatea oamenilor locali și a reprezentanților diferitelor organizații, fiecare cu viziuni și proiecte diferite, împărtășeau preferințe clare referitor la ce sperau ei în viitor.

Acest capitol detaliază procesul multi-anual, elaborat și participativ prin care am identificat această viziune larg răspândită pentru sudul Transilvaniei. Mai întâi oferă o imagine generală asupra unei tehnici de viziune denumită „planificarea de scenarii” și explică modul în care am aplicat această tehnică în sudul Transilvaniei. Apoi subliniază patru direcții alternative, plauzibile, pe care viitorul sudului Transilvaniei le-ar putea avea. În cele din urmă, acest capitol detaliază viziunea (scenariul) pentru viitor care a fost cea mai populară în cadrul majorității părților interesate – o viziune care echilibrează preocupările sociale, ecologice și economice. Implementarea sa ar putea transforma Transilvania într-un model global de dezvoltare durabilă.

## Ce este planificarea de scenarii?

Planificarea de scenarii (în engleză: „scenario planning”) este o modalitate structurată de gândire și de pregătire pentru un viitor incert. Planificarea de scenarii a fost utilizată la nivel mondial în multe contexte diferite. Liderii militari au folosit-o pentru a fi mai bine pregătiți în fața unor posibile atacuri neprevăzute ale inamicilor; liderii de afaceri l-au folosit pentru a se adapta la condițiile de schimbare ale pieței și pentru a naviga în competiția cu alte companii; iar oamenii locali și instituțiile guvernamentale l-au folosit pentru a naviga în schimbările socio-economice și de mediu.



Deși planificarea de scenarii se poate efectua prin mai multe căi, o metodă comună este de a identifica așa-numitele „incertitudini critice” în legătură cu viitorul. Înțelegând aceste incertitudini se poate evalua impactul potențial al acestora asupra sistemului de interes. În exemplele enumerate mai sus, întrebările călăuzitoare pentru înțelegerea incertitudinilor ar putea fi: Cum am putea răspunde dacă inamicul națiunii noastre ar avea o anumită armă și ar folosi-o împotriva noastră? Cum am putea să protejăm compania și angajații săi în eventualitatea unei prăbușiri bruște pe piața bursieră? Cum am putea să promovăm cel mai bine dezvoltarea economică echitabilă în comunitatea noastră locală, în ciuda unui context socio-economic dificil?



Astfel de întrebări se pot aborda cel mai bine atunci, când când planificarea de scenarii este combinată cu generarea unei hărți mentale a sistemului de interes. O astfel de hartă arată modul în care diferitele aspecte ale unei probleme de interes se raportează una la cealaltă – prezintă relații cauză-efect. De exemplu, o simplă hartă mentală sau „model de sistem” conceptual a fost folosită pentru a explica cursa înarmărilor între Statele Unite ale Americii și Uniunea Sovietică în timpul Războiului Rece. Deținerea mai multor arme de către una dintre cele două țări, a condus la o potențială amenințare pentru cealaltă țară, încurajând-o astfel să-și crească numărul armelor. Rezultatul este așa-numitul ciclu de consolidare (feedback pozitiv). Ciclurile de consolidare (feedback pozitiv) sunt adesea problematice, deoarece amplificarea continuă a anumitor fenomene într-o lume finită cauzează deseori prăbușire. Multe probleme de sustenabilitate implică cicluri de consolidare (feedback pozitiv). Planificarea de scenarii poate ajuta la identificarea și contracararea unor astfel de cicluri de feedback necontrolate. Odată ce se recunosc traiectoriile problematice, se pot întreprinde acțiuni care să ajute la direcționarea sistemului de interes într-un fel în care să se evite prăbușirea, spre un rezultat mai sustenabil pe viitor.

Este important să recunoaștem că scenariile nu sunt prognoze. Nu sunt o predicție obiectivă a ceea ce se va întâmpla, ci mai degrabă o explorare a ceea ce s-ar putea întâmpla. Unele dintre lucrurile care s-ar putea întâmpla, pot fi de dorit pentru unele părți interesate în timp ce altele vor fi extrem de nedorite. Planificarea de scenarii încearcă să ne deschidă gândirea despre viitor, astfel încât să ne pregătească pentru incertitudini, să lucrăm pentru un viitor bun și să evităm rezultatele clar nedorite.

## Planificarea de scenarii în sudul Transilvaniei

În sudul Transilvaniei am aplicat planificarea de scenarii pentru a genera discuții și idei noi despre modul în care să abordăm viitorul incert al acestei regiuni. Așa cum am subliniat mai sus, am făcut acest lucru deoarece am observat că în Transilvania există multe elemente valoroase care trebuiau abordate (de exemplu valorile naturale și culturale), dar am văzut și faptul că schimbările posibile din prezent și viitor ar putea reprezenta o amenințare pentru aceste valori.

În procesul de planificare a scenariilor am implicat 17 organizații locale diferite. Aceste organizații au acoperit o gamă largă de activități și interese, inclusiv sociale, economice și de mediu. Acestea au inclus reprezentanți ai bisericilor, ai sectorului turistic, ai patrimoniului cultural, ai școlilor și ai organizațiilor de conservare a naturii, naturii, culturii și etniilor.

Procesul de planificare a scenariilor a implicat cinci etape. În primul rând, am dezvoltat modelele mentale ale dinamicii sociale, economice și ecologice din sudul Transilvaniei cu ajutorul diferitelor părți interesate. Am sintetizat informațiile pe care le-am primit astfel într-o diagramă sistemică reprezentativă, care prezintă relațiile importante dintre elementele sistemului social și natural și feedbackurile de consolidare (Fig. 1.1).

În al doilea rând, am întrebat părțile implicate despre incertitudinile critice care afectează traiectoria de dezvoltare a sudului Transilvaniei. Astfel au fost identificate două incertitudini cheie: (i) Măsura în care politicile Uniunii Europene favorizează dezvoltarea economică în raport cu sustenabilitatea mediului și (ii) Măsura în care diversele părți interesate din comunitățile locale vor putea să depășească neînțelegerile/discordanțele și să colaboreze pentru un viitor comun.

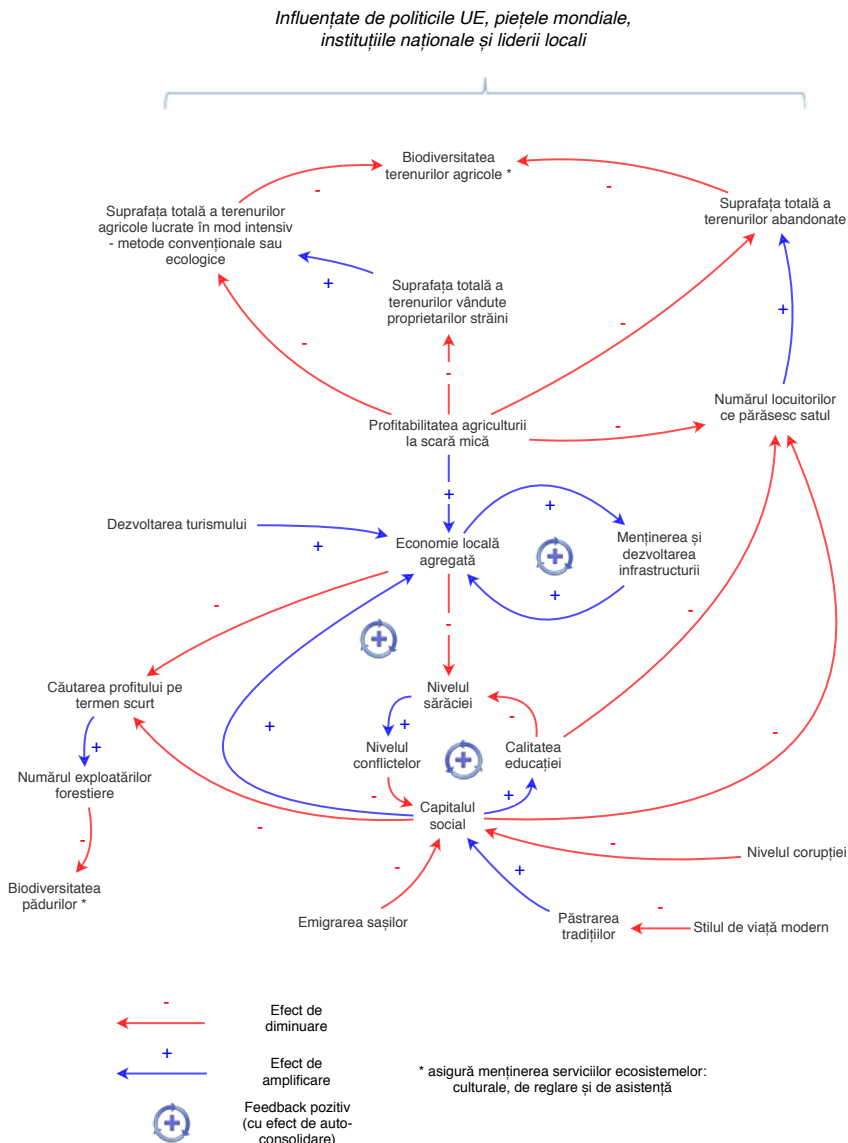
În al treilea rând, am folosit aceste două incertitudini pentru a înțelege și descrie patru căi alternative de dezvoltare pentru sudul Transilvaniei pentru următorii 30 de ani. Aceste „patru scenarii” rezultate sunt detaliate în secțiunea următoare (de văzut Fig. 1.2 și Fig. 1.3).

În al patrulea rând, am apelat iarăși la părțile interesate pentru a verifica și valida înțelegerea modelului mental pe care l-am obținut (Fig.1.1) – a celor două incertitudini critice și a celor patru scenarii rezultate. După această validare am dezvoltat cele patru scenarii finale. Cu alte cuvinte, informațiile pe care le folosim în această carte au fost create inițial de către localnici și, înainte de a fi finalizate, au fost din nou verificate și validate de către ei.

În final, am testat cele patru rezultate din punct de vedere al popularității lor în cadrul comunităților locale. Pentru aceasta, am vizitat comunitățile locale din diferite sate și am făcut prezentări în diferite locații ale satelor vizitate despre rezultatele cercetărilor noastre. De asemenea, am solicitat în mod expres persoanelor care au fost interesate de rezultatele noastre să clasifice scenariile în funcție de popularitate și să ne explice clasamentul rezultat.

Următoarele două secțiuni ale acestei cărți prezintă concluziile noastre – patru scenarii alternative pentru sudul Transilvaniei, incluzând un scenariu considerat ca fiind deosebit de popular. Subliniem că procesul de realizare a acestor constatări a fost determinat

în mare măsură de oamenii și organizațiile locale. În calitate de cercetători, am încercat să înțelegem dinamica sistemelor locale precum și preferințele localnicilor. Viziunea pentru sudul Transilvaniei, pe care o împărtășim mai jos, nu este viziunea echipei noastre de cercetare, ci mai degrabă o viziune generată și la care aspirată oamenii care trăiesc și muncesc în această regiune.



**Fig. 1.1.** Diagramă de sistem care ilustrează dinamica socială, economică și ecologică interconectată în prezent în sudul Transilvaniei. Buclele care indică cicluri de consolidare (feedback) care pot reprezenta potențiale probleme din punct de vedere al sustenabilității sunt evidențiate de un „+” încercuit.

## Patru stări de viitor plauzibile pentru sudul Transilvaniei

Cele două incertitudini critice identificate pentru sudul Transilvaniei au fost legate de măsura în care politicile Uniunii Europene (UE) ar favoriza dezvoltarea economică în raport cu sustenabilitatea mediului și măsura în care părțile interesate locale ar putea să colaboreze pentru atingerea unui obiectiv comun. Intersectarea acestor două incertitudini are drept rezultat patru scenarii alternative plauzibile pentru ceea ce ar putea arăta sudul Transilvaniei peste 30 de ani (Fig. 1.2). Prezentările artistice ale acestor scenarii sunt prezentate în Fig. 1.3.

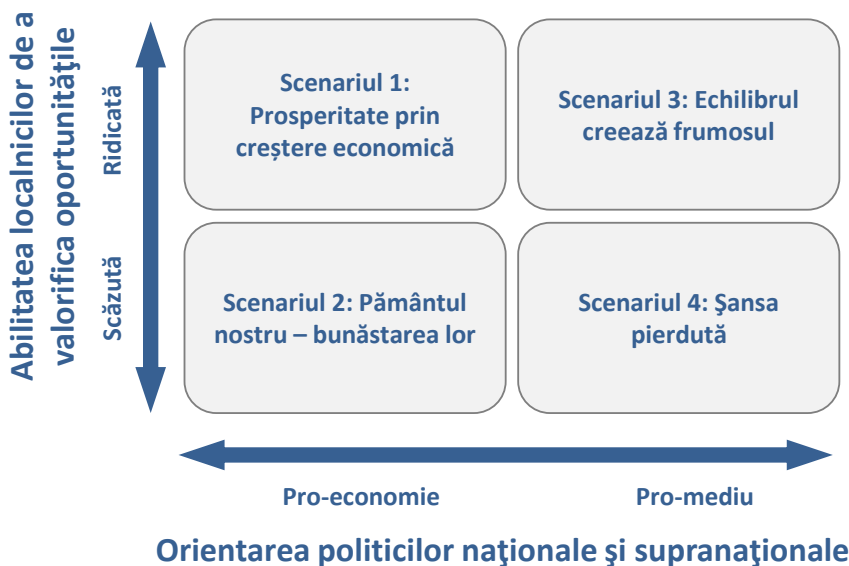


Fig. 1.2. Patru scenarii pentru sudul Transilvaniei din anul 2042, în raport cu două axe de incertitudini critice.

### SCENARIUL 1.

**Prosperitatea prin creștere economică:** orientarea politicii către economie, comunități locale puternice. În acest scenariu, agricultura la scară mică este înlocuită de o agricultură convențională intensificată, la scară mai largă. Pădurile sunt exploatate acolo unde sunt profitabile, iar turismul este limitat la sectorul de divertisment (de exemplu, noi parcuri distractive). Dezvoltarea economică este condusă de oamenii locali și, prin urmare, oamenii devin din ce în ce mai bogați. Cu toate acestea, dezvoltarea provoacă pierderi în cazul terenurilor agricole și a biodiversității pădurilor, și duce la deteriorarea beneficiilor pe care oamenii le primesc de la natură (de exemplu, calitatea apei și frumusețea peisajului).

### SCENARIUL 2.

**Pământul nostru, bunăstarea lor:** politica se concentrează asupra economiei, comunități locale slabe. În acest scenariu, utilizarea terenurilor este, de asemenea, intensificată și determină, de asemenea, o scădere a beneficiilor pe care oamenii le primesc de la natură. Dar, în acest scenariu,

dezvoltarea economică nu este condusă de localnici, ci de investitori străini și, prin urmare, puțini localnici beneficiază de ea. Crește diferența dintre bogați și cei săraci. Ilegalitățile și conflictele sunt larg răspândite, inclusiv între grupurile etnice. Oamenii își părăsesc satele în favoarea orașelor din România sau Europa de Vest, iar terenurile agricole neprofitabile pentru companiile străine, sunt în mare parte abandonate. Datorită condițiilor socio-economice dificile și a unui peisaj extrem de perturbat, sectorul turismului se prăbușește.

### SCENARIUL 3.

**Sansa pierdută: concentrarea politicii asupra mediului, comunități locale slabe.** În acest scenariu, localnicii nu pot valorifica oportunitățile oferite de politica pro-mediu. În schimb, companiile străine au înființat ferme ecologice moderne în regiune, exploatând accesul facil la terenuri și la forța de muncă ieftină. Agricultură de semi-subsistență, așa cum a fost practică timp de mai multe decenii, este prezentă și acum în sate, în timp ce pădurile sunt exploatate pentru lemn de foc, inclusiv ilegal uneori. Majoritatea localnicilor sunt săraci, iar cei care au posibilitate, părăsesc zona. Corupția, ilegalitățile și conflictele sunt comune. Biodiversitatea terenurilor agricole a scăzut din cauza intensificării utilizării în unele zone, și a abandonului în altele.

### SCENARIUL 4.

**Echilibrul creează frumosul: focalizarea politicii asupra mediului, comunități locale puternice.** Acest scenariu descrie un viitor în care localnicii colaborează și pot valorifica cererea ridicată la nivel național și internațional pentru produsele agricole ecologice. Utilizarea sustenabilă a resurselor coexistă cu intensificarea utilizării terenurilor prin metode moderne de agricultură ecologică. Turismul cultural și ecoturismul stabilizează veniturile populației din sectorul agricol. Deși puțini oameni sunt bogați din punct de vedere financiar, inegalitățile economice și sociale sunt relativ scăzute, iar spiritul comunității este ridicat. Capitalul cultural și natural este valorificat și menținut în mod activ. Acest scenariu a fost de departe cel mai popular printre localnici și este descris mai detaliat mai jos.

## O viziune larg răspândită: „Echilibrul creează frumosul”

În cadrul atelierelor noastre de lucru prezentările făcute comunităților locale, și ulterior interviurile aplicate, aproape invariabil au rezultat într-o viziune larg împărtășită: „Echilibrul creează frumosul”. De la copii de școală la proprietari de pensiuni, de la vârstnici la reprezentanți ai bisericii și de la primari la agricultori acest scenariu a surprins ceea ce majoritatea oamenilor au dorit: o Transilvanie sustenabilă, în care oamenii și natura pot prospera împreună. În prezent, în Transilvania se pot observa aspecte ale tuturor celor patru scenarii prezentate mai sus. Desigur, nu toată lumea preferă viziunea detaliată în scenariul „Echilibrul creează frumosul”, dar esența ei pare să rezoneze cu un spectru larg de persoane.

Aici, oferim descrierea completă a scenariului „Echilibrul creează frumosul”. Este important de menționat faptul că următoarea descriere a scenariului a fost dezvoltată pentru prima dată în anul 2012, ca o prognoză pe 30 de ani. Este un lucru obișnuit ca scenariile să fie comunicate în prezent, să ofere cititorilor o impresie cum ar putea să arate viața lor în viitor. Prin urmare, următoarea descriere trebuie citită mai degrabă ca o prezentare a condițiilor din Transilvania din anul 2042, decât cea din prezent:

„Necesitatea practicilor ecologice a fost deja discutată în Europa de Vest, când în 2020, Franța a evitat cu greu un accident nuclear major. Acest eveniment a provocat schimbări politice rapide în întreaga Uniune Europeană (UE). Justiția socială și sustenabilitatea ecologică au fost adoptate ca principii directe care stau la baza tuturor regulamentelor UE. Spre deosebire de predecesorul său, cea mai recentă reformă a politicii agricole comune a adus schimbări fundamentale și este considerată la nivel mondial ca o piatră de hotar pentru dezvoltarea sustenabilă. Subvențiile sunt acum concentrate puternic pe agricultura ecologică, disponibilă doar asociațiilor de agricultori care pot demonstra o viziune holistică și peisagistică pentru o utilizare sustenabilă a resurselor.

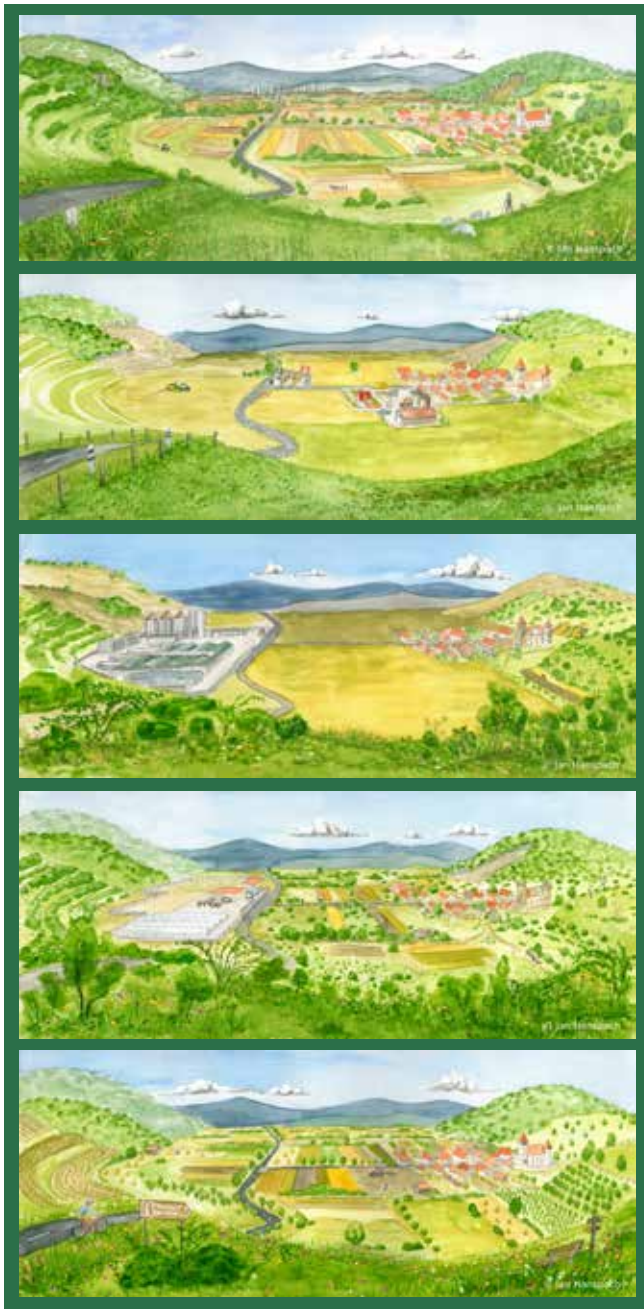
Sistemul educațional al României s-a îmbunătățit substanțial în ultimele decenii, permițând multor localnici din sudul Transilvaniei să acceseze noile subvenții ale UE pentru o agricultură sustenabilă. Fermele continuă să fie relativ mici, dar aproape toți agricultorii fac parte acum din asociații agricole și practică agricultura ecologică modernă, cultivând o varietate de culturi.

Și sectorul forestier s-a schimbat. Cererea pentru produsele din lemn este ridicată, însă majoritatea sectorului forestier din România se bazează pe recoltarea sustenabilă și cu intensitate redusă. În plus, rata de creștere a pădurilor a progresat substanțial. În timp ce puține zone împădurite rămân neatinse, proprietatea forestieră a României este gestionată în conformitate cu cele mai bune cunoștințe disponibile.

Terenurile agricole și biodiversitatea pădurilor au scăzut inițial, atunci când utilizarea terenurilor a trecut la practici moderne ecologice, însă pierderile au fost relativ mici. Apa din fântâni este la fel de curată ca acum zeci de ani și continuă să fie favorizată ca cea mai ieftină sursă de apă potabilă în multe sate.

În satele cele mai pitorești există inițiative turistice vibrante. Pensiunile sunt simple, precum și cafelele și festivalurile tradiționale. Localnicii sunt mândri că patrimoniul lor cultural și natural atrage turiști din întreaga Europă. Puțini oameni din regiune sunt bogați în termeni monetari, dar nimeni nu suferă de sărăcie. Oamenii se descurcă bine cu seceta ocazională și sunt în mare măsură imuni la fluctuațiile prețurilor produselor agricole care influențează mulți agricultori din Europa de Vest. Conflictele etnice au dispărut, parțial ajutate de vizitele străinilor și de deschiderea tot mai mare spre diferitele culturi. Se dezvoltă o industrie sănătoasă de servicii în plus față de cele mai importante sectoare de venit, și anume agricultura, silvicultura și turismul. În timp ce mulți tineri localnici părăsesc regiunea pentru o vreme, mulți se întorc pentru că sunt atrași de modul de viață și de frumusețea pitorească a locurilor natale”.





**Fig. 1.3.** Cinci reprezentări artistice ale Transilvaniei de Sud în 2042. De sus în jos: (1) un peisaj „de referință” în sudul Transilvaniei (2013), (2) scenariul „Prosperitate prin creștere economică”, (3) scenariul „Pământul nostru, bunăstarea lor”, (4) scenariul „Șansa pierdută” și (5) scenariul „Echilibrul creează frumosul”. Ultimul scenariu a fost cel mai popular în rândul părților implicate și poate fi considerat o viziune comună pentru o Transilvanie de Sud sustenabilă.

## Perspective

Scenariul „Echilibrul creează frumosul” rezonează în mare măsură cu oamenii din diferite domenii ale vieții din sudul Transilvaniei. Ca atare, poate fi văzută ca o viziune larg răspândită pentru viitorul regiunii. O trăsătură cheie al acestui scenariu este progresul echilibrat dintre sferile sociale, economice și de mediu.

Cum se poate realiza acest progres? Această carte încearcă să prezinte sugestii concrete pentru acest lucru. Capitolele 2 și 3 oferă informații de bază suplimentare, concentrându-se pe concepțiile teoretice ale dezvoltării sustenabile și pe inițiativele de sustenabilitate existente în Transilvania. Capitolele 4-7 furnizează apoi o bază teoretică, precum și sugestii concrete privind modul în care să se amplifice numeroasele inițiative de sustenabilitate care se desfășoară deja în Transilvania. Aceasta este urmată de o discuție a contextului regional în care inițiativele locale au loc în Capitolul 8. Capitolul 9 încheie cartea și enumeră recomandările specifice pentru comunitățile locale, factorii de decizie politică și actorii societății civile.

## Informații suplimentare

FISCHER J., HORCEA-MILCU, A.I., HARTEL, T., HANSPACH, J., MIKULCAK, F. (2015): *The future of people and nature in southern Transylvania*. Pensoft Publishers.

<https://books.pensoft.net/e-book/13259/the-future-of-people-and-nature-in-southern-transylvania-die-zukunft-von-mensch-und-natur-in-s%C3%BCdsiebenb%C3%BCrgen>

HANSPACH, J., T. HARTEL, A. I. MILCU, F. MIKULCAK, I. DORRESTEIJN, J. LOOS, H. von WEHRDEN, T. KUEMMERLE, D. ABSON, A. KOVÁCS-HOSTYÁNSZKI, A. BÁLDI, and J. FISCHER. 2014. A holistic approach to studying social-ecological systems and its application to southern Transylvania. *Ecology and Society* 19(4): 32. <http://dx.doi.org/10.5751/ES-06915-190432>

LOOS, J., ABSON D.J., DORRESTEIJN, I., HANSPACH, J., HARTEL, T., HORCEA-MILCU, A.I., MIKULCAK, F., FISCHER, J. (2016): *Sustainable landscapes in central Romania: a social-ecological study on the future of southern Transylvania*. Pensoft Publishers.

<https://books.pensoft.net/e-book/13258/sustainable-landscapes-in-central-romania>

SENGE, P. M. (2006): *The fifth discipline: the art and practice of the learning organization*. 2<sup>nd</sup> edition. New York: Crown Business.







#### PE SCURT

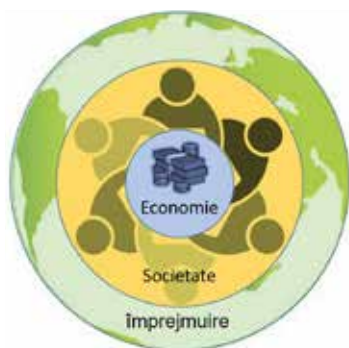
- Sustenabilitatea are multe definiții.
- Diferitele căi spre sustenabilitate evidențiază diferite soluții posibile.
- Unele persoane implicate vor evidenția rolul guvernului național, alții ai administrației locale; unii abordează creșterea importanței comunităților, în timp ce alții susțin schimbarea politicilor; unii văd dezvoltarea economică ca o oportunitate, în timp ce alții o văd ca o posibilă amenințare.
- Toate aceste puncte de vedere conțin perspective valoroase și nu există nimic corect sau greșit în legătură cu oricare dintre ele.
- Pentru a maximiza șansele de a ajunge la scenariul „Echilibrul creează frumosul” pentru sudul Transilvaniei, va fi necesar ca persoanele implicate cu viziuni diferite să colaboreze pentru a găsi soluția cea mai potrivită pentru realizarea unei dezvoltări durabile.

Capitolul anterior a subliniat o viziune larg răspândită pentru viitorul Transilvaniei de Sud. În acest capitol, încercăm să încorporăm această viziune în cadrul discuțiilor internaționale privind dezvoltarea sustenabilă. În general vorbind, dezvoltarea sustenabilă este atât un proces cât și un obiectiv dezirabil în sine. Aceasta implică o economie sănătoasă încorporată într-o societate sănătoasă, care, la rândul ei, este încorporată într-un mediu intact (figura 2.1) care ne oferă aer curat, apă, un climat stabil și multe alte servicii de care depinde viața.

Poate că cea mai cunoscută definiție a dezvoltării sustenabile datează din 1987, când Comisia Mondială a Națiunilor Unite pentru Mediu și Dezvoltare a publicat raportul Viitorul nostru comun. Acest raport definește dezvoltarea sustenabilă drept „o dezvoltare care răspunde nevoilor prezentului, fără a compromite capacitatea generațiilor viitoare de a-și satisface propriile nevoi”. Mai recent, în 2015, Organizația Națiunilor Unite a fost de acord cu 17 obiective ale dezvoltării sustenabile, care variază de la aspecte privind sărăcia, foamea și egalitatea de sexe, la aspectele privind energia, schimbările climatice și biodiversitatea și, de asemenea, analizează ce fel de colaborări sunt necesare pentru îndeplinirea tuturor obiectivelor (Caseta 2.1).

În acest capitol, prezentăm patru căi diferite prin care diferiți oameni de știință și actori sociali au încercat să definească și să dea viață noțiunii de dezvoltare durabilă: calea economiei verzi, calea reducerii emisiilor de carbon, calea ecotopiană și calea pașilor de tranziție.

Noi suntem de părere că aceste patru căi prezintă atât puncte tari cât și limitări. Persoanele care lucrează în sudul Transilvaniei ar putea să recunoască cel mai bine o astfel de diversitate a posibilelor căi către un viitor sustenabil și să promoveze colaborări între diferitele moduri de gândire cu privire la „cum” ar trebui să se implementeze o dezvoltare durabilă. Folosirea diversității în acest mod ar trebui să contribuie la maximizarea șanselor de succes atunci, când vine vorba de atingerea viziunii descrise în capitolul precedent.



**Fig. 2.1.** Sustenabilitatea poate fi văzută ca o ierarhie grupată: fără un mediu sănătos nu poate exista o societate sănătoasă; și fără o societate sănătoasă, nu poate exista o economie sănătoasă.

## Calea economiei verzi

Punctul central al acestei idei se referă la dezvoltarea economică sustenabilă. Totuși, aceasta este constrânsă de limitele mediului înconjurător – de exemplu, schimbările climatice pot reprezenta o amenințare la adresa viabilității agriculturii, sau poluarea aerului poate reprezenta o amenințare pentru bunăstarea oamenilor din zonele urbane. Astfel, mediul înconjurător este considerat important, dar nu în sine ei, ci mai degrabă prin constrângerile pe care le poate reprezenta pentru creșterea economică și sănătatea umană.

Adepții economiei verzi tind să caute soluții care să încurajeze întreprinderile care se manifestă mai responsabil din punct de vedere al mediului. Astfel de soluții pot să apară sub forma unor subvenții și a altor stimulente pentru a încuraja activitățile dorite; aplicarea unor taxe sau a altor mijloace pentru descurajarea activităților economice distructive din punct de vedere al calității mediului. Subvențiile și taxele, la rândul lor, sunt instrumente guvernamentale și, din acest motiv, în special guvernele naționale, sunt entitățile care joacă un rol decisiv în dezvoltarea unei economii verzi.

Deși afacerile sustenabile și politicile naționale sunt esențiale pentru o abordare bazată pe economia verde, alte aspecte ale dezvoltării sustenabile primesc mult mai puțină atenție. De exemplu, nuanțele locale în ceea ce privește contextele socio-economice sau ecologice, precum și problemele legate de echitatea socială, rar primesc un accent explicit în crearea unei economii verzi.

Exemplele de abordare a economiei verzi sunt în creștere. Un exemplu frumos este Switch Alliance din Quebec (Canada). Această alianță a întreprinderilor regionale solicită ajustarea contextului instituțional în cadrul căruia funcționează întreprinderile – ne-

cesitând politici (cum ar fi taxele verzi) și stimulente care să permită întreprinderilor să crească economic, într-un mod sustenabil.

## Calea reducerii emisiilor de carbon

Spre deosebire de calea economiei verzi, calea reducerii emisiilor de carbon este una locală. În această abordare a dezvoltării sustenabile, planurile, intervențiile și reglementările guvernamentale locale sunt considerate ca fiind esențiale pentru obținerea unor rezultate mai sustenabile. În mod normal, calea reducerii emisiilor de carbon este determinată de niște obiective; guvernele locale și regionale ar putea defini criteriile sociale și de mediu relevante, și apoi vor pune în aplicare politici pentru atingerea acestor obiective.

Dezvoltarea sustenabilă, așa cum este prevăzută în calea reducerii emisiilor de carbon, subliniază adesea problemele cu implicații directe asupra emisiilor de carbon, cum ar fi transportul și gestionarea deșeurilor. În mod similar, accentul se pune pe discuțiile cu oamenii din mediul urban și factorii de decizie, și într-adevăr, exemplele acestei căi se regăsesc de obicei în mediul urban. Întreprinderile locale sunt adesea implicate direct în rezolvarea problemelor, astfel încât parteneriatele public-privat sunt obișnuite.

Orașul suedez Växjö oferă un exemplu frumos de jurisdicție care a adoptat o cale de reducere a emisiilor de carbon. Focusarea sa inițială asupra consumului de energie și a transportului s-a extins până în prezent la 30 de obiective diferite, incluzând creșterea numărului alimentelor produse pe plan local sau organic, iar 90% dintre gospodării și întreprinderi își reciclează deșeurile alimentare până în anul 2020.

Ca și calea economiei verzi, calea reducerii emisiilor de carbon nu contestă valorile fundamentale și mentalitățile care stau la baza modului în care societățile sunt organizate în prezent. Mai degrabă, sistemele existente sunt gestionate în moduri care încurajează sau descurajează acțiunile specifice care au influență asupra emisiilor de carbon.

## Calea ecotopiană

A treia cale, totodată foarte diferită pentru a ajunge la dezvoltarea sustenabilă este „calea ecotopiană”. Spre deosebire de cele două căi anterioare, această cale nu se mulțumește cu sistemele existente (starea de fapt), ci necesită modificări fundamentale ale modului în care economiile și comunitățile noastre interacționează cu mediul natural. Soluțiile precum cele susținute de calea economiei verzi sau calea de reducere a emisiilor de carbon sunt departe de a atinge sustenabilitatea: calea ecotopiei necesită o distanțare mai radicală față de abordările orientate spre creștere, de asemenea necesită mai mult decât modificări incrementale ale practicilor curente.

În timp ce punctul de vedere al căii ecotopiene asupra sistemelor socio-economice actuale este mai degrabă una negativă, perspectiva asupra oamenilor este una optimistă. Există o convingere fundamentală cum că mulți oameni ar dori să trăiască într-un mod sustenabil - dar,

din nefericire, ei sunt constrânși prin sistemele și instituțiile existente și, din acest motiv, nu pot trăi un stil de viață sustenabil, în ciuda dorinței de a face acest lucru.

Având în vedere această idee, o soluție posibilă susținută de adepții căii ecotopiene este aceea de a lucra în afara instituțiilor care mențin persoanele blocate la nivelul unor modele de viață nesustenabile. Călea ecotopiei crede că comunitățile locale vor identifica și urmări în multe cazuri viziuni noi și îndrăznețe despre cum să trăiască în mod sustenabil. Obiectivele cheie ale căii ecotopiene sunt așadar abilitarea comunității și dezmembrarea regulilor și structurilor stimulative dăunătoare și depășite.

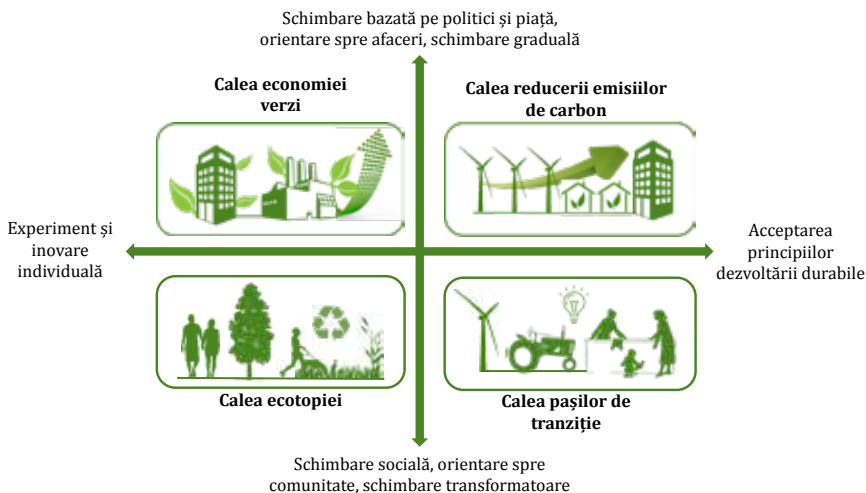
Spre deosebire de cele două căi anterioare, călea ecotopiei accentuează inițiativa și experimentarea individuală și tinde să vadă structurile guvernamentale ca obstacole probabile, mai degrabă decât motoarele schimbării pozitive. Un exemplu de aplicare a căii ecotopiene este suburbia Vauban din Freiburg, Germania. Aici, peste 40 de grupuri comunitare s-au adunat pentru a prelua o bază militară franceză, inițial, fără prea mult sprijin guvernamental. Au creat un nou centru urban, caracterizat printr-un stil unic, sustenabil și modern de viață urbană. Suburbia este fără mașini, include numeroase spații verzi, distanțe scurte de mers pe jos între facilitățile importante și oferă o gamă largă de inițiative orientate către comunitate.

## Călea pașilor de tranziție

Ca și călea ecotopiană, călea pașilor de tranziție vede de asemenea oamenii ca agenți cheie ai schimbării. Cu toate acestea, în timp ce călea ecotopiană presupune că oamenii ar dori să acționeze în mod sustenabil, dar sunt constrânși de instituțiile actuale în eforturile lor de a face acest lucru, călea pașilor de tranziție subliniază nevoia de a ajunge la mulți oameni, inclusiv cei care nu sunt încă convinși că sunt necesare schimbări.

Călea pașilor de tranziție este un răspuns direct la faptul că unii cetățeni sunt nemulțumiți de ceea ce percep ca fiind agenda guvernamentală și a marilor întreprinderi. Pașii de tranziție necesită o schimbare fundamentală a stării de fapt actuale, incluzând diferite stiluri de viață și sisteme de valori. Pașii de tranziție subliniază inițiativele de jos în sus. În ceea ce privește partea pozitivă, acest lucru poate duce la idei și viziuni noi și motivează împuternicirea oamenilor locali pentru a-și crea acele realități în care doresc să trăiască. Pe de altă parte, și spre deosebire de primele două căi prezentate mai sus, o concentrare accentuată a schimbărilor de jos în sus, prezintă riscul unei conduceri neadecvate pentru realizarea unor acțiuni coerente și coordonate pentru schimbare.

Majoritatea pașilor de tranziție de până acum au fost legate de traiectoriile de dezvoltare ale orașelor, având ca rezultat o mișcare globală a orașelor de tranziție. Această mișcare se desfășoară în moduri diferite în întreaga lume, dar aderă la un set de principii comune. Mai multe detalii despre mișcarea orașenească de tranziție și despre modul în care ar putea să învețe de la aceasta sudul Transilvaniei sunt prezentate în Capitolul 4.



**Fig. 2.2.** Privire de ansamblu asupra celor patru căi diferite de sustenabilitate prezentate în acest capitol.

## Implicații pentru sudul Transilvaniei

Bineînțeles, cele patru căi prezentate mai sus (Fig. 2.2) nu sunt singurele căi de urmărire a dezvoltării sustenabile – multe dintre activitățile desfășurate în Transilvania nu se vor potrivi direct cu nici una dintre aceste patru căi de tranziție. Și totuși, deși cele patru căi de mai sus sunt extreme stereotipice, este posibil ca diferiții actori din Transilvania să urmeze implicit sau explicit aspecte care amintesc de diferitele dimensiuni ale celor patru căi. De exemplu, unii actori ar putea sublinia importanța schimbării politicii naționale sau a UE, în timp ce alții ar putea să se concentreze mai mult asupra soluțiilor conduse de administrația locală. Cu toate acestea, alți actori ar putea crede că comunitățile locale sunt cei mai importanți agenți ai schimbării și, prin urmare, subliniază înputernicirea comunității. În concordanță cu aceasta, justiția socială va reprezenta principala cale de urmat pentru unii actori, pe de altă parte pentru alții va însemna doar o idee secundară. Punctele de vedere divergente, de asemenea, ar putea avea loc pe rolul creșterii economice – este un motor-cheie al dezvoltării sustenabile sau, în primul rând, o amenințare la adresa mediului natural?

Noi susținem că niciuna dintre aceste nuanțe ale diferitelor puncte de vedere nu pot fi catalogate corecte sau greșite atunci când vine vorba de sudul Transilvaniei. În schimb, pentru a ajunge la viziunea ambițioasă descrisă în capitolul anterior, multe pot fi obținute prin recunoașterea diversității de viziuni asupra lumii și a actorilor, care pot reprezenta o oportunitate. Diferitele viziuni asupra lumii și diferitele căi de implementare ale dezvoltării sustenabile sunt punctele lor forte, dar pot fi considerate și puncte slabe, iar o strategie comprehensivă pentru dezvoltare durabilă va recunoaște valoarea diversității și a colaborării din punct de vedere al unui obiectiv comun. În Transilvania diversitatea culturală are o istorie

veche. Un aspect modern al acestei diversități constă în coexistența unor puncte de vedere diferite privind dezvoltarea sustenabilă. Lucrând cu această diversitate, aceasta oferă la rândul ei oportunități unice de învățare și de creare a unor soluții cu adevărat inovatoare.

## Concluzii finale

Sudul Transilvaniei are posibilitatea unică de a deveni un model global de dezvoltare durabilă. În timp ce multe peisaje europene și-au pierdut cea mai mare parte a patrimoniului cultural și natural în calea lor de dezvoltare spre prosperitate, Transilvania are ocazia să ajungă la un viitor mai bun pentru toți, fără a repeta greșelile din alte părți ale Europei. În timp ce alte regiuni investesc sume mari de bani în măsuri de remediere a mediului înconjurător, Transilvania este încă bogată în resurse naturale și, în acest stadiu, nu are nevoie de astfel de măsuri. Dezvoltarea sustenabilă a Transilvaniei va însemna implementarea celor mai multe idei din cele patru căi prezentate mai sus – combinând schimbările instituționale și schimbările ierarhice, împuternicirea comunității și reforma politicii, și echilibrarea aspectelor economice, sociale și de mediu ale sustenabilității.

### CASETA 2.1.

#### Obiectivele Organizației Națiunilor Unite pentru Dezvoltarea Durabilă.

În 2015, Organizația Națiunilor Unite a convenit asupra unui set de șaptesprezece Obiective ale Dezvoltării Durabile (ODD) în cadrul Agendei pentru Dezvoltare Durabilă din 2030. Aceste obiective care sunt atinse prin intermediul a 169 ținte individuale, încearcă să ofere îndrumări pentru realizarea unor progrese reale în materie de justiție socială, mediu înconjurător și dezvoltare economică prin procese locale de colaborare.

#### Obiectivul 1.

Fără sărăcie – „Eradicarea sărăciei în toate formele sale și în orice context.”

#### Obiectivul 2.

Fără foamete – „Eradicarea foamei, asigurarea securității alimentare, îmbunătățirea nutriției și promovarea unei agriculturi sustenabile.”

#### Obiectivul 3.

Sănătate și bunăstare pentru oameni – „Asigurarea unei vieți sănătoase și promovarea bunăstării tuturor la orice vârstă.”

#### Obiectivul 4.

Educație de calitate – „Garantarea unei educații de calitate și promovarea oportunităților de învățare de-a lungul vieții pentru toți.”

#### Obiectivul 5.

Egalitate de gen – „Realizarea egalității de gen și împuternicirea tuturor femeilor și a fetelor.”



**Obiectivul 6.**

Apă curată și sanitație – „Asigurarea disponibilității și managementului sustenabil al apei și sanitație pentru toți.”

**Obiectivul 7.**

Energie curată și la prețuri accesibile – „Asigurarea accesului tuturor la energie la prețuri accesibile, într-un mod sigur, sustenabil și modern.”

**Obiectivul 8.**

Muncă decentă și creștere economică – „Promovarea unei creșteri economice susținute, deschise tuturor și sustenabile, a ocupării depline și productive a forței de muncă și a unei munci decente pentru toți.”

**Obiectivul 9.**

Industrie, inovație și infrastructură – „Construirea unor infrastructuri rezistente, promovarea industrializării sustenabile și încurajarea inovației.”

**Obiectivul 10.**

Orașe și comunități sustenabile – „Dezvoltarea orașelor și a așezărilor umane pentru ca ele să fie deschise tuturor, sigure, reziliente și sustenabile.”

**Obiectivul 11.**

Consum și producție responsabile – „Asigurarea unor tipare de consum și producție sustenabile.”

**Obiectivul 12.**

Acțiune climatică – „Luarea unor măsuri urgente de combatere a schimbărilor climatice și a impactului lor.”

**Obiectivul 13.**

Acțiune climatică – „Luarea unor măsuri urgente de combatere a schimbărilor climatice și a impactului lor.”

**Obiectivul 14.**

Viața acvatică – „Conservarea și utilizarea sustenabilă a oceanelor, mărilor și a resurselor marine pentru o dezvoltare durabilă.”

**Obiectivul 15.**

Viața terestră – „Protejarea, restaurarea și promovarea utilizării sustenabile a ecosistemelor terestre, gestionarea sustenabilă a pădurilor, combaterea deșertificării, stoparea și repararea degradării solului și stoparea pierderilor de biodiversitate.”

**Obiectivul 16.**

Pace, justiție și instituții eficiente – „Promovarea unor societăți pașnice și incluzive pentru o dezvoltare durabilă, a accesului la justiție pentru toți și crearea unor instituții eficiente, responsabile și incluzive la toate nivelurile.”

**Obiectivul 17.**

Parteneriate pentru realizarea obiectivelor – „Consolidarea mijloacelor de implementare și revitalizarea parteneriatului global pentru dezvoltare durabilă.”

După ce Capitolul 1 a prezentat o viziune larg răspândită despre sudul Transilvaniei și a introdus în termeni generali numeroasele aspecte ale dezvoltării sustenabile, următorul capitol va oferi o imagine de ansamblu a numeroaselor inițiative de sustenabilitate care se desfășoară deja în Transilvania. În continuare, capitolul 4 va introduce trei abordări concrete prin care pot fi amplificate inițiativele existente. Restul cărții este apoi dedicată lucrului prin intermediul acestor abordări în termeni concreți, sugerând idei pentru a pune în practică teoria.

## Informații suplimentare

FISCHER, J., MANNING, A.D., STEFFEN, W., ROSE, D.B., DANIELL, K., FELTON, A., GARNETT, S., GILNA, B., HEINSOHN, R., LINDENMAYER, D.B. and MACDONALD, B. (2007): Mind the sustainability gap. *Trends in Ecology & Evolution*, 22, 621-624.

Forum Synergies – Linking sustainable practices throughout Europe  
Website: [http://www.forum-synergies.eu/index\\_en.html](http://www.forum-synergies.eu/index_en.html)

LUEDERITZ, C., ABSON, D.J., AUDET, R. and LANG, D.J. (2017): Many pathways toward sustainability: not conflict but co-learning between transition narratives. *Sustainability Science*, 12, 393-407.

The HNV-Link Project – Connecting sustainable farming systems  
Website: <http://www.hnvlink.eu/innovations/eastern-hills-of-cluj/>

The United Nations Sustainable Development Goals (SDGs)  
Website: <https://sustainabledevelopment.un.org>

WCED (1987): Our common future. Report of the World Commission on Environment and Development. G. H. Brundtland, (Ed.). Oxford: Oxford University Press.





## Inițiative de sustenabilitate în Transilvania

### PE SCURT

- Multe inițiative încearcă deja să promoveze sustenabilitatea în sudul Transilvaniei.
- Acest capitol prezintă câteva exemple de astfel de inițiative.
- Inițiativele existente vizează conservarea patrimoniului cultural, conservarea naturii, agricultura la scară mică, agroturismul și eco-turismul, dezvoltarea comunității rurale și educația.
- Zeci de actori sunt implicați în aceste inițiative, care au început să colaboreze pentru schimbul de informații, abilitățile și resursele fiind utilizate direct sau prin promovare în vederea schimbărilor.
- O gamă bogată de inițiative de sustenabilitate existente pot fi considerate „semințe” valoroase.
- Aceste semințe pot fi începutul unei viziuni îndrăznețe pentru o Transilvania de Sud sustenabilă, cum ar fi viziunea „Echilibrul creează frumosul”, prezentată în Capitolul 1.

Ce înseamnă dezvoltarea sustenabilă pentru oamenii din Transilvania și ce tipuri de activități pentru susținerea dezvoltării sustenabile există deja? După cum s-a subliniat în capitolul anterior, dezvoltarea sustenabilă implică numeroase dimensiuni, și nu toate dimensiunile sunt la fel de importante pentru toți oamenii care urmăresc sustenabilitatea.

Activitatea noastră din Transilvania până în prezent sugerează că, într-adevăr, există discrepanțe între modurile cum diferitele persoane percep sustenabilitatea – dar poate mai important este faptul că există și asemănări izbitoare în modul în care părțile implicate gândesc despre sustenabilitate. Mai mult decât atât, mulți actori accentuează comunitatea locală ca aria cheie pentru negocierea și implementarea dezvoltării sustenabile (Fig. 3.1). În acest context relațiile sociale bune, sunt adesea văzute ca fiind valoroase în sine, și totodată reprezintă un adeviz important care ține împreună diferitele inițiative care urmăresc susținerea sustenabilității.

Acest capitol încheie secțiunea introductivă a acestei cărți, oferind o imagine de ansamblu a inițiativelor existente privind sustenabilitatea în sudul Transilvaniei. În continuare prezentăm exemple de activități existente și subliniem legăturile dintre actorii implicați în aceste activități. Fundalul prezentat în acest capitol oferă baza pentru următorul capitol, care va introduce diferite modalități de creștere și extindere a inițiativelor de sustenabilitate.



**Fig. 3.1.** Când reprezentanții locali sunt rugați să prioritizeze obiectivele dezvoltării sustenabile ale Națiunilor Unite, aspectele legate de comunitățile puternice au fost adesea considerate ca fiind deosebit de importante. Această figură este un exemplu al rezultatelor unui astfel de exercițiu de clasificare al unui reprezentant local al societății civile, cu cele mai importante elemente plasate pe primul loc.

## Acțiuni pentru sustenabilitate

În general, inițiativele de sustenabilitate din sudul Transilvaniei sunt prezente prin conservarea patrimoniului cultural, prin conservarea naturii, prin susținerea agriculturii la scară mică, a agroturismului și eco-turismului, prin dezvoltarea comunității rurale și a educației. Zona de conservare a patrimoniului cultural a fost deosebit de proeminentă și, fără îndoială, a constituit un punct-cheie pentru inițiativele din celelalte domenii. Conservarea și restaurarea moștenirii săsești este adesea centrală în acest sens. Inițiativele de conservare a patrimoniului cultural au implicat protecția diferitelor biserici și cetăți, dar și restaurarea multor case. În special, păstrarea clădirilor importante din punct de vedere cultural este schela pentru multe alte activități și evenimente. De exemplu, festivalul de rubarbă este un eveniment cultural organizat o dată pe an în luna mai. Acesta sărbătorește valoarea gastronomiei locale, utilizându-se planta de rubarbă ca punte pentru a consolida identitatea locală. Festivalul servește astfel ca un spațiu cultural pentru a împărtăși cunoștințele culinare, aduce o valoare adăugată speciilor locale și reactivează vechile forme de organizare socială precum vecinătățile *Nachbarschaft* sau *Schwesternschaft* (deoarece festivalul este organizat de Asociația Femeilor din Saschiz). În mod similar, în fiecare an, din aprilie până în septembrie sau octombrie, au loc evenimente care

aliniază gastronomia și cultura, cum ar fi „Brunch-ul Transilvaniei”, cu evenimentele sale legate de „Bike & Brunch” și „Aromele și sunetele din Transilvania”. Aceste evenimente reunesc oameni din toate domeniile care doresc să sărbătorească produsele culinare și cultura: turiști, producători locali din satele îndepărtate, turismul și afacerile la scară mică. Acest lucru, la rândul său, oferă o oportunitate pentru interacții multiculturale și pentru înmulțirea tradițiilor, de exemplu prin rețete uitate, oferind în același timp o sursă de venit pentru săteni. Aceste evenimente fac posibilă implicarea părților interesate, cum ar fi ONG-urile din diferite domenii de expertiză. De exemplu, „Transylvanian Brunch” a fost inițiat de Grupul de Acțiune Locală (GAL) Microregiunea Hârtibaciu împreună cu Asociația Transilvania și alte ONG-uri. Acestea sunt doar câteva dintre numeroasele exemple de inițiative care vizează în mod specific patrimoniul cultural. Luate împreună, aceste inițiative vizează în special obiectivele de dezvoltare durabilă privind stimularea bunăstării (obiectivul 3) și comunitățile sustenabile (obiectivul 11).

Mai ales după aderarea României la Uniunea Europeană, conservarea naturii a devenit un al doilea domeniu proritar în care diverși factori responsabili lucrează pentru a sprijini în mod activ dezvoltarea durabilă. Exemple includ desemnarea unor arii protejate noi (cum sunt siturile Natura 2000 din regiune) și extinderea suprafeței unor arii protejate existente (de exemplu Rezervația Stejarilor Seculari de la Breite de lângă Sighișoara). Valoarea biodiversității din această rezervație a fost atent analizată, ceea ce a dus în final la protejarea ei oficială (în loc să fie distrusă prin înființarea parcului tematic Dracula, varianta alternativă de dezvoltare a zonei).

Alte activități s-au concentrat asupra speciilor rare sau amenințate de păsări, cum ar fi acvila țipătoare mică (*Clanga pomarina*), care a devenit rară în multe regiuni ai ariei de răspândire dar persistă în văile deschise ale Transilvaniei de Sud. Oamenii de știință s-au străduit să înțeleagă mai bine cerințele acestei specii în ceea ce privește habitatele, astfel încât gestionarea terenurilor agricole să fie făcută în mod corespunzător. Organizațiile neguvernamentale pentru conservarea biodiversității încep să adopte perspective holistice în managementul ariilor protejate. De exemplu ONG-ul Milvus, prin promovarea noțiunii de servicii ecosistemice, a contribuit la clarificarea valorii mediului natural pentru factorii de decizie. Pădurile, de asemenea, au primit o atenție considerabilă de către activiștii în domeniul conservării. În timp ce extracția selectivă a lemnului de foc a fost o componentă a gestionării pădurilor din Transilvania timp de multe secole, exploatarea ilegală la scară industrială a crescut considerabil în perioada post-comunistă. Unii activiști și-au făcut misiunea de a documenta cu atenție și de a investiga incidențele exploatării forestiere ilegale, astfel încât să poată fi înaintate dosare împotriva companiilor și persoanelor implicate. Obiectivele principale ale dezvoltării sustenabile abordate de activitățile de conservare a naturii se referă la protejarea vieții pe uscat (obiectivul 15), dar și la consumul și producția sustenabilă (obiectivul 12).

Un al treilea domeniu major de activitate se referă la sprijinirea practicii continue a agriculturii la scară mică. Agricultură la scară mică trece prin multe provocări în ultimele decenii, în special de la aderarea României la Uniunea Europeană. Viabilitatea economică reprezintă o problemă esențială pentru mulți agricultori mici – în ciuda faptului că a fost larg recunoscut faptul că agricultura la scară mică este ceea ce a modelat atât valorile sociale și ecologice din sudul Transilvaniei. Pentru a ajuta micii agricultori (sau cum sunt

uneori numiți: „țărani”), au apărut numeroase activități. De exemplu, unele ONG-uri (de exemplu, Fundația Adept, Trustul Mihai Eminescu, Ecoruralis, Asociația Pogány-havas) au ajutat micii agricultori să obțină acces la subvenții din partea Uniunii Europene pentru gestionarea sustenabilă a terenurilor. În mod similar, au fost înființate noi puncte de colectare a laptelui, care să permită micilor producători să-și valorifice micile cantități de lapte pe marile piețe de desfășurare, la care altfel nu ar avea acces. De asemenea, din punct de vedere istoric, pășunile au fost adesea folosite în mod comunal, însă acest lucru s-a schimbat în trecutul recent. Agricultorii mai înstăriți primesc adesea acces mai ușor la pășuni – cu efecte negative asupra celorlalți membri ai comunității (care dețin puține animale), precum și asupra stării ecologice a pășunilor. Pentru a inversa această tendință, care nu este sustenabilă nici din punct de vedere social și nici din punct de vedere ecologic, asociațiile agricultorilor au început să recupereze pășunile ca proprietăți comune. Ultimul exemplu are numeroase dimensiuni: prin promovarea unui stil de viață sustenabil

### CASETA 3.1.

#### Agricultura țărănească.

*Contribuția lui Daniel Cismaș, managerul fermei ecologice Țopa*

Dan, Tincuța, Maria, Ana și Dragoș Cismaș sunt o familie care a urmat calea agriculturii ecologice de mai bine de zece ani. Începând cu anul 2009, au reușit să pună pe picioare ferma ecologică Țopa, prelucrând produsele cu atenție, prin metode tradiționale: brânză, legume conservate și plante medicinale, atât pentru consum propriu, cât și pentru vânzare. Pentru a câștiga încrederea clienților și a crea transparență, familia primește oaspeții la fermă, care pot cumpăra produse și pot lua masa acolo. Aceasta promovează vânzarea directă, deși ferma are și clienți printre pensiunile și restaurantele din vecinătatea orașului Sighișoara.

Având o afacere destul de bună, membri familiei Cismaș puteau să se gândească pur și simplu doar la propria lor afacere, dar ei au decis să se angajeze și în folosul comunității. După ce au învățat totul în diferite deplasări, au dorit ca ferma lor să fie un loc de întâlnire pentru alții care doresc să învețe despre agricultura ecologică și, prin urmare, au inițiat colaborări cu vecinii, cu școlile, cu tinerii și cu institutele de cercetare. Familia a fost, de asemenea, implicată în înființarea Asociației Eco Rurales, un ONG care promovează și sprijină agricultura țărănească și agricultura familială mică și medie. Deși sunt încă relativ puțini cei care gândesc și acționează ca ei, ei nu își pierd încrederea și nici credința că viitorul depinde și de ei.

Datorită experienței sale și implicării active în coordonarea asociației țărănești naționale, Eco Rurales, Daniel Cismaș a avut ocazia să participe la activități internaționale de lobby prin capitolul european al mișcării țărănești globale “La Viena Campesina”. Această organizație mondială are membri în 80 de țări și promovează drepturile țăranilor, susține accesul la pământ, resursele locale, suveranitatea alimentară, agricultura ecologică și utilizarea semințelor locale. “La Vía Campesina” a pus la punct o “Declarație privind drepturile țăranilor”, pe care o promovează la nivel internațional (a se vedea și Caseta 4.3).



al țăranilor, ca parte a mișcării globale „slow flood”, unele persoane au câștigat o atenție majoră din partea publicului, încercând să promoveze nu numai condițiile economice mai bune pentru agricultorii mici, ci să promoveze un stil de viață diferit, atât pentru producători, cât și pentru consumatori (Casetă 3.1). Activitățile legate de agricultura sustenabilă la scară mică sprijină obiectivele dezvoltării sustenabile legate de bunăstarea umană (obiectivul 3), munca decentă (obiectivul 8), industria și infrastructura (obiectivul 9), producția responsabilă (obiectivul 12) și parteneriatele sustenabile (obiectivul 17).

Datorită bogăției patrimoniului cultural și natural, și din necesitatea mijloacelor de trai viabile din punct de vedere economic, sudul Transilvaniei are o industrie vibrantă a turismului sustenabil, centrat în special pe agroturism și pe eco-turism. Inițiativele în acest domeniu abundă. Multe clădiri restaurate au fost, de exemplu, transformate în pensiuni. Familiile care operează aceste afaceri oferă de obicei pachete care includ cazare și masă, oferind astfel turiștilor o experiență culturală autentică. Alte activități sustenabile pentru turiști sunt de asemenea, în creștere – inclusiv excursii ghidate în importantele situri ai patrimoniului cultural și oportunități de a accesa părți mai izolate ale peisajului călare, sau cu ajutorul plimbărilor cu căruța. În plus, zeci de kilometri de piste de biciclete marcate între satele săsești și bisericile fortificate sunt rezultatul eforturilor mai multor ONG-uri, fundamentele fiind puse de Fundația Adept și de contribuțiile Asociației Mioritics (vezi Casetă 5.2). Ca o recunoaștere a turismului care oferă oportunități economice importante, eforturile încep să marcheze afaceri care furnizează „destinații ecologice certificate”. Turismul nu poate fi singura bază pentru sustenabilitatea Transilvaniei de sud. Cu toate acestea, prin concentrarea sa asupra oportunităților economice (obiectivul 8), care poate stimula consumul de turism sustenabil (obiectivul 12), este probabil să joace un rol semnificativ în atingerea unui viitor, cum ar fi viziunea „Echilibrul creează frumosul” (Capitolul 1).

Cu toate că, turismul este important, nu este singura modalitate de a contribui la dezvoltarea comunității rurale. Anumite inițiative au început prin concentrarea asupra turismului, dar și-au extins considerabil activitățile pentru a susține mai mult viața comunității – cum ar fi Asociația femeilor din Viscri (Casetă 3.2). Alții au căutat să favorizeze dezvoltarea comunității rurale în diferite modalități. De exemplu, GAL Microregiunii Hârtibaciu este implicat în educație și inițiative de integrare care vizează comunitatea de romi. Acest GAL organizează de asemenea și sesiuni de diseminare despre criteriile de eligibilitate și selecție pentru proiectele care ar putea fi finanțate sub strategia de dezvoltare locală proiectată. În complementare, grupul promovează patrimoniul cultural material și imaterial prin evenimente și activități de inventariere. În acest fel, contribuie la dezvoltarea sustenabilă focalizată pe bunăstarea umană (obiectivul 3), munca decentă (obiectivul 8). Deseori contribuie și la reducerea inegalităților (obiectivul 10) și la îmbunătățirea vieții comunității în general (obiectivul 11).

În cele din urmă, în sudul Transilvaniei a crescut recunoașterea faptului, că educația joacă un rol important în multe domenii. Poate că cel mai evident este faptul că, apar noi inițiative care vizează în special educația ecologică a copiilor școlari. Acest lucru este critic în situația în care programele școlare formale riscă adesea să se confrunte cu provocările lumii reale, ale căror soluții necesită conexiuni între diferitele domenii, în loc să studieze izolat aceste zone. În mod special, educația ecologică nu se oprește la copiii din școală.

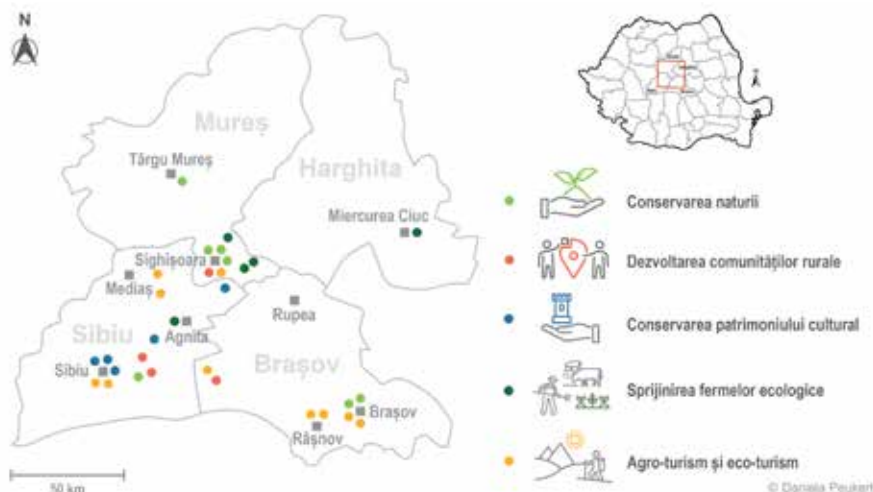
De exemplu, proiectul Arbori Remarcabili din România urmărește să implice oamenii în inventarierea, documentarea și protejarea arborilor bătrâni. Arborii bătrâni contribuie substanțial la biodiversitatea ridicată a pășunilor, pășunile cu arbori fiind importante modalități de utilizare a terenurilor în multe sate săsești. Prin implicarea directă a cetățenilor în activitățile de inventariere, membri comunităților locale învață să redescopere frumusețea arborilor. Alte inițiative educaționale nu sunt direct legate de mediu, ci se concentrează pe aspectele socio-economice ale dezvoltării sustenabile. Astfel, de exemplu, există inițiative de instruire a unor meserii tradiționale ai membrilor comunităților defavorizate, sau sprijinirea copiilor în dobândirea de competențe legate de domeniul tehnologiei informației. Activitățile educaționale sprijină în mod direct obiectivele dezvoltării sustenabile în ceea ce privește educația îmbunătățită (obiectivul 4) și prin aceasta sprijină în mod indirect multe din celelalte obiective ale dezvoltării sustenabile.

## CASETA 3.2.

### Asociația femeilor „Viscri începe”.

*Contribuția echipei de autori, în urma unui workshop cu Asociația Femeilor și Tina Bing, unul dintre coordonatorii asociației*

Într-o zi caldă, le puteți vedea pe femeile din Viscri așezate pe băncile din fața porții tricotând. Ei produc șosete din lână pentru asociația femeilor „Viscri începe”, care a fost înființată în anul 2001. Atunci când proiectul a început, femeile au tricotat șosete colorate din fir de lână recuperat din pulovere vechi. Dar foarte curând calitatea și varietatea produselor au crescut, iar tot mai multe femei s-au alăturat asociației. Astăzi, proiectul implică în jur de 80 de femei din sat care au tricotat și confecționat diverse produse – nu numai ciorapi, ci și mănuși, pălării, bentițe, pături, pulovere, botoșei și pălării din pâslă, folosindu-se ca materie primă lâna de la oile din regiune. Prin asociere, femeile coordonează producția și distribuția produselor. Acestea sunt apoi vândute turiștilor într-un magazin mic din Viscri, prin intermediul unui magazin online pe internet și la târgurile de Crăciun, de exemplu în Germania. Abordarea a fost fructuoasă: femeile generează venituri suplimentare, independente de sezon, prin munca lor. Acest lucru este foarte important mai ales pe perioada iernii, când există foarte puțină muncă agricolă plătită. În afara beneficiilor economice tangibile, asociația a obținut mai mult de atât: femeile au experimentat faptul că meseria lor este importantă și că sunt capabile să schimbe ceva în comunitatea lor. Asociația a inițiat și alte schimbări în sat. De exemplu, asociația a oferit ajutor la copiii școlari la rezolvarea temelor pentru acasă, sprijină costurile de transport pentru elevii care frecventează școala din oraș, organizează seminarii de orientare profesională, precum și cursuri de limbă și informatică pentru tineri, a facilitat accesul la serviciile medicale, în special pentru femei și bătrâni. Proiectele noi ale asociației includ extinderea casei de cultură a satului, inclusiv un centru de seminarii și de învățare pentru copii și adolescenți, precum și un serviciu de îngrijire la domiciliu în comunitatea din Bunești, care va avea în grijă aproximativ 90 de pacienți.



**Fig. 3.2.** Harta care prezintă locația a 31 de inițiative care încearcă să promoveze dezvoltarea sustenabilă în sudul și sud-estul Transilvaniei, în domeniul conservării naturii, dezvoltării comunității rurale, conservării patrimoniului cultural, agriculturii la scară mică, agroturismului și eco-turismului. Culoarele indică domeniul principal de activitate al fiecărei inițiative.

## Cine este implicat?

Acest capitol a atins tangențial numeroasele inițiative interesante aflate deja în desfășurare pentru susținerea sustenabilității în sudul Transilvaniei (Fig. 3.2). Obținerea unei prezentări cu adevărat complete este imposibilă, atât pentru faptul că există foarte multe inițiative, cât și pentru faptul că apar mereu idei noi.

A fost un efort de a obține totuși o prezentare structurată a actorilor implicați în numeroasele activități legate de dezvoltarea sustenabilă din sudul Transilvaniei, am cercetat organizațiile locale și le-am cerut să enumere alte organizații pe care le cunoșteau și cu care au lucrat împreună. Am identificat mai mult de 30 de actori în acest sens – dar, fără îndoială, există mult mai multe proiecte decât entități, respectiv alți actori suplimentari (poate mai puțin cunoscuți) pe care nu îi cunoaștem încă. Actuala paletă a actorilor care susțin sustenabilitatea este extrem de bogată. Mai mult, multe colaborări între actori sunt deja în desfășurare. De exemplu, diferitele inițiative împart materiale, resurse sau instrumente între ele; sau pot schimba informații; sau împreună susțin schimbările aduse anumitor politici care împiedică sustenabilitatea. O gamă bogată de inițiative existente, împreună cu un spirit de colaborare în creștere, oferă un excelent punct de plecare pentru a lucra la o viziune cum este cea încapsulată de scenariul „Echilibrul creează frumosul”, subliniat în Capitolul 1.

## Cultivarea semințelor

Acest capitol a arătat că în sudul Transilvaniei există diferite tipuri de „semințe pentru sustenabilitate”. Folosind această metaforă a semințelor, se poate formula întrebarea: cum pot

să se transforme cel mai bine aceste semințe în flori frumoase sau arbori puternici? Cum se pot răspândi semințele, arborii și florile, astfel încât Transilvania să devină o grădină bogată a inițiativelor de sustenabilitate?

Încercăm să răspundem la aceste întrebări în următoarele capitole. Capitolul 4 va oferi un cadru conceptual pentru modul în care putem aborda procesul de tranziție de la semințele individuale la apariția unei grădini. După această parcurgere științifică, Capitolele 5, 6 și 7 oferă strategii concrete referitor la ce se poate face pentru a construi strategic pe inițiativele existente.

### CASETA 3.3.

**GAL-ul Dealurile Târnavelor: "Păstrați-l local!" O abordare locală pentru dezvoltarea rurală.**

*Contribuția lui Florentina Călugăr, Managerul GAL-ului Dealurile Târnavelor*

GAL-ul Dealurile Târnavelor a fost înființat în anul 2007 ca un ONG, în cadrul programului UE LEADER, pentru a implica actorii locali în elaborarea și implementarea unei strategii de dezvoltare locală, luarea deciziilor și alocarea resurselor pentru dezvoltarea unei zone rurale specifice, cunoscută sub denumirea de arealul " Târnavă Mare ".

Parteneriatul nostru are 47 de membri: 8 comune (sectorul public), 21 antreprenori locali reprezentând sectorul privat și 18 ONG-uri. Există o comisie în care sectorul privat deține majoritatea și ia deciziile curente.

Reunirea partenerilor publici, privați și ai societății civile din zona noastră, au făcut ca în perioada 2013 și 2016, să ne calificăm pentru finanțarea Programului Național de Dezvoltare Rurală (PNDR) pentru implementarea Strategiei de Dezvoltare Locală (SDL). Ca atare, am făcut primii pași pentru atingerea obiectivelor principale pentru zonă și a obiectivului nostru general: dezvoltarea socio-economică sustenabilă a tuturor comunelor membre ale GAL-ului Dealurile Târnavelor și a întregii zone.

Folosind cooperarea dintre actorii locali ca o cheie pentru dezvoltarea strategiei locale, măsurile de finanțare incluse în SDL au devenit un succes rapid. Peste 40 de proiecte inițiate de beneficiari privați și publici din zona noastră au fost finanțate și implementate cu succes în perioada programată (2007–2013). Cele mai multe dintre acestea au fost dedicate lansării activităților turistice, modernizării activităților agricole și susținerii start-up-urilor tinerilor agricultori. Alte proiecte finanțate au avut ca scop furnizarea de bunuri și servicii publice în zonele rurale, contribuind astfel la dezvoltarea mai prosperă, mai sănătoasă, mai atractivă și mai viabilă a comunităților rurale, și îmbunătățirea calității vieții acestora.

Prin criteriile locale de selecție, acordăm prioritate, ori de câte ori este posibil, aplicațiilor care acordă atenție biodiversității, arhitecturii locale, meșteșugurilor tradiționale și ecoturismului, și îmbunătățirii eficienței energetice.

GAL-ul Dealurile Târnavelor a utilizat, de asemenea, instrumentele LEADER pentru dezvoltarea unui proiect de cooperare națională cu GAL-ul Podișul Mediașului și GAL-ul Microregiunea Hârtibaciu pentru promovarea patrimoniului cultural și culinar al acestor trei teritorii, formarea grupului producătorilor locali și colaborarea cu aceștia pentru a crea piețe locale. Principalii actori de la nivel regional în domeniul patrimoniului (conservare, restaurare) au fost adunați într-o serie de conferințe care promovau meșteșugurile tradiționale, făcând o carte comună de rețete și organizând festivaluri locale.



Ne confruntăm permanent cu o scădere a ocupării forței de muncă în agricultură, astfel că obiectivul este creșterea activităților economice sustenabile care să păstreze și să valorifice principalele noastre avantaje competitive (patrimoniul natural și cultural). Trebuie să încurajăm soluții inovatoare pentru întreprinderile rurale, în scopul stabilizării popula-

ției din zona Dealurilor Târnavelor / Târnavă Mare, dar și ca o dovadă a capacității noastre de parteneriat pentru păstrarea și promovarea identității locale. Nu este o coincidență faptul că motto-ul strategiei de dezvoltare locală este "noi știm cel mai bine cum vrem să fie locul unde trăim".

## Informații suplimentare

Milvus Group

Website: <https://milvus.ro>

My Transylvania Association

Website: <https://mytransylvania.ro/>

Neuer Weg Association

Website: <http://www.neuerweg.ro/>

Sustainable Landscapes in Central Romania – Research Project

Website: <https://peisajesustainable.wordpress.com>

Willy Schuster: Dare the down-shift to a self-sufficient organic life

TEDx Talk: <https://www.youtube.com/watch?v=fKxiJV8gHyw>



## Amplificarea inițiativelor de sustenabilitate

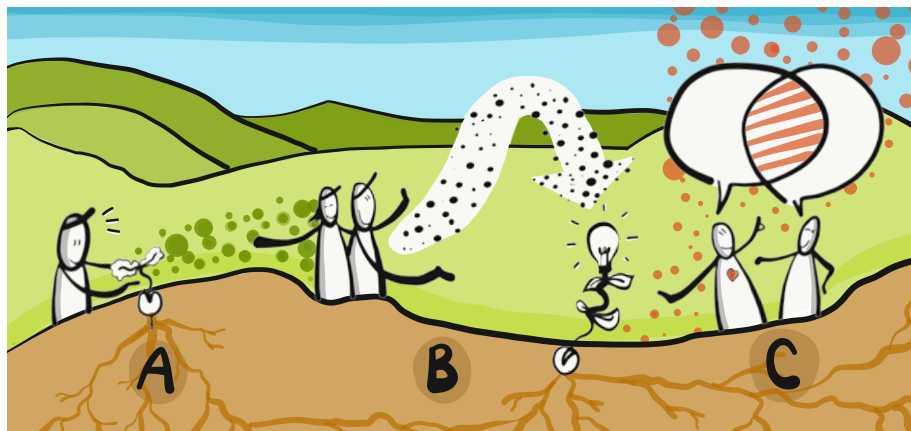
### PE SCURT

- O modalitate puternică de a accelera calea către sustenabilitate este extinderea, răspândirea și învățarea din inițiativele de sustenabilitate existente.
- Introducem trei modalități complementare în vederea amplificării inițiativelor de sustenabilitate existente.
- Scalarea individuală constă în asigurarea condițiilor ca sămânța să prindă rădăcini în pământ; astfel inițiativa de sustenabilitate se stabilizează și poate crește.
- Scalarea extinsă este echivalentă cu răspândirea semințelor; este vorba despre transferarea principiilor sau practicii unei anumite inițiative de sustenabilitate către o nouă locație sau context.
- Supra-scalarea este echivalentul combinării mai multor semințe, flori și arbori; este vorba despre implicarea oamenilor, a valorilor acestora, a regulilor și a instituțiilor pentru a susține sustenabilitatea.
- Oferim exemple din întreaga lume pentru cele trei strategii (scalarea individuală, scalarea extinsă și supra-scalarea).
- Acest capitol pune bazele următoarelor trei capitole, care se concentrează asupra aplicării strategiilor de amplificare descrise aici, în sudul Transilvaniei.

Deoarece omenirea a cauzat schimbările climatice și declinul alarmant al biodiversității, necesitatea schimbărilor înspre sustenabilitate este din ce în ce mai mare. Dar cum se pot pune în practică aceste schimbări, nu numai la nivel local, ci și la nivelul întregii lumi? Răspunsul ar putea fi surprinzător de simplu: trebuie să extindem, să răspândim și să învățăm de la toate inițiativele deja existente, care deși sunt locale, sunt semnificative pentru sustenabilitate.

În capitolul anterior, am exemplificat numeroasele inițiative locale de sustenabilitate, care contribuie la schimbarea pozitivă al Transilvaniei de Sud. Metaforic, am numit aceste inițiative „semințe”, deoarece din aceste inițiative locale, încep să apară schimbările regionale semnificative. În acest capitol, introducem trei strategii de amplificare și extindere – adică strategii prin care inițiativele locale existente pot fi utilizate pentru generarea unor schimbări sustenabile regionale semnificative. Bazându-ne pe metafora inițiativelor de tip semințe, recunoaștem trei strategii principale de amplificare și extindere a inițiativelor de sustenabilitate. Prima strategie este să se asigure că semințele pot prinde rădăcini în pământ

(„scalare individuală”); a doua este de a răspândi semințele în locații noi („scalare extinsă”); iar a treia strategie este aceea de a permite diferitelor semințele să crească împreună, astfel încât să devină o grădină frumoasă și bine întreținută („supra-scalare”) (Fig. 1). În acest capitol explicăm în termeni generali fiecare dintre aceste trei strategii. Următoarele capitole oferă apoi exemple concrete privind modul în care aceste strategii pot fi aplicate pentru a amplifica inițiativele de sustenabilitate în sudul Transilvaniei.



**Fig. 4.1.** Trei strategii de amplificare și extindere a inițiativelor locale de sustenabilitate sunt scalarea individuală (A), scalarea extinsă (B) și supra-scalarea (C). Aceste trei strategii sunt introduse în acest capitol, iar aplicarea lor în sudul Transilvaniei este discutată în Capitolele 5, 6 și 7.

## Scalarea individuală: permite semințelor să prindă rădăcini în pământ

Când o inițiativă nouă pornește în sprijinul sustenabilității sau a oricărui alt scop, poate fi destul de fragilă. Ca și în cazul unei sămânțe, primul pas important pentru o inițiativă de creștere este acela de a pune rădăcini puternice în pământ. Odată bine ancorat într-un sol fertil, sămânța poate să crească mai puternic, uneori chiar foarte repede. Scalarea individuală descrie procesul inițiativei de sustenabilitate ca fiind unul ferm, capabil astfel să creeze un impact rapid.

Exemple pentru această fază de fixare și de creștere au fost observate în întreaga lume. De exemplu, în contextul conservării, în vestul Kalimantan (Indonezia), organizația Alam Sehat Lestari (ASRI), al cărei nume înseamnă „natura veșnic sănătoasă”, și-a stabilit impactul prin implicarea comunităților și organizațiilor din Parcul Național Gunung Palung, asistând la diferite programe de conservare și reîmpădurire. ASRI a organizat, de asemenea, un schimb de cunoștințe despre agricultura sustenabilă și a asigurat sprijinul altor organizații neguvernamentale și universități pentru a-și spori capacitatea de adaptare la noile provocări. Pe de altă parte, în contextul energiei regenerabile, comunitatea Schönau din Germania a inițiat, a pus în aplicare și a susținut o strategie pentru alimentarea cu energie din sursă proprie. După dezastrul de la Cernobil, comunitatea



a organizat întâlniri publice pentru a informa cetățenii cu privire la riscurile legate de energia nucleară, beneficiile energiei regenerabile și măsuri privind economisirea energiei. Această inițiativă a lansat ideea de a sprijini în continuare producția de energie regenerabilă prin investiții directe din partea cetățenilor. Aceste eforturi au avut ca rezultat o cooperativă producătoare de electricitate condusă de o comunitate cu peste 650 de membri. Într-un context agricol, *scalarea individuală* poate fi esențială pentru a ancora și pentru a crește beneficiile sustenabilității (Caseta 4.1).

## CASETA 4.1.

### Scalarea individuală de a face agricultură sustenabilă: inițiativa Vereinigte Heidehöfe din Germania.

*Contribuția lui Hans-Peter Bockelmann, Germania*

Asociația Vereinigte Heidehöfe für Naturschutz (VHN, "Asociația fermierilor pentru protejarea naturii") a fost înființată în anul 2017 în Lüneburger Heide, un peisaj cultural recunoscut pe plan internațional în nordul Germaniei. Asociația a fost înființată de fermieri nemulțumiți de reprezentanții de conservare care activează în regiune și care au simțit nevoia de diversificare a veniturilor. Lüneburger Heide deține cea mai veche și cea mai mare rezervație naturală din Germania, înființată în 1909 în parcul Verein Naturschutzpark, pentru a proteja suprafețele întinse de vânătoare din zonă. Asociația nou înființată a producătorilor fermelor de vânat susține că conservarea naturii ar fi mai eficientă și mai sustenabilă dacă agricultorii și proprietarii de pământ ar fi ei înșiși mai responsabili, în locul agențiilor externe. Obiectivele asociației VHN includ crearea unor rețele între membri săi, distribuirea informațiilor despre reglementările de conservare și subvențiile disponibile pentru activitățile de conservare, precum și protejarea modurilor tradiționale de agricultură și a patrimoniului cultural din regiune. Din cauza lipsei de opțiuni economice pentru agricultori, din cauza numeroaselor restricții impuse de menținerea stării de conservare a zonei, membrii asociației colaborează între ei, pentru păstrarea modului lor de viață și a agriculturii de-a lungul a mai multor decenii de acum încolo. În mai puțin de un an, asociația a câștigat aproximativ 90 de membri responsabili cu gestionarea a aproximativ 10.000 ha de teren, demonstrând că legătura dintre conservarea naturii și agricultură este atrăgătoare și posibilă.



## Scalarea extinsă: răspândirea semințelor

Odată ce semințele s-au stabilit, și-au dezvoltat rădăcinile și au atins o anumită dimensiune, ele pot să înceapă procesul de răspândire. O astfel de „scalare extinsă” a unei inițiative existente apare atunci când același set de activități sau un set similar de activități este transferat într-o nouă locație sau context. Un exemplu bine cunoscut la nivel global este cel al mișcării Slow Food, care are suporteri și în Transilvania. Ca răspuns la creșterea rapidă a „fast food”-lui nesustenabil, această mișcare a apărut în Italia în 1989 și de atunci s-a răspândit peste tot în lume. Mișcarea Slow Food are în prezent mai mult de 1.500 de filiale locale („convivas”) în întreaga lume, unde membri răspândesc filosofia Slow Food prin găzduirea de mese și degustări comune, vizitarea producătorilor locali și a fermelor, invitații reciproce la conferințe și discuții, și organizarea de proiecții de filme și de festivaluri. Prin astfel de activități, mișcarea Slow Food urmărește să sprijine culturile și tradițiile culinare locale, oferind astfel o alternativă la stilul de viață rapid, în speranța reaprinderii interesului oamenilor față de alimentele pe care le consumă.

Este important de menționat, că nu este necesar ca o inițiativă existentă să fie copiată cu toate detaliile în parte. Într-adevăr, dacă o inițiativă este transpusă într-un context diferit, este adesea util și necesar să se facă unele modificări dar, în schimb, este mai important să se mențină ideile și valorile esențiale ale inițiativei, decât detaliile implementării acesteia. De exemplu, adoptarea principiilor unei inițiative de succes a fost un factor determinant pentru reușita mișcării globale a orașelor de tranziție, pe care am prezentat-o pe scurt în Capitolul 2 (pentru mai multe detalii, a se vedea caseta 4.2), decât detaliile sale tehnice.

## Supra-scalarea: de la semințe la grădină

În final, creșterea unei grădini și nu doar a unei grămezi de semințe – adică urmărirea unei viziuni coerente pentru un viitor sustenabil – necesită reunirea și îngrijirea activă a multor semințe, flori și arbori. Acest efort a fost uneori numit „supra-scalare”, și se referă la faptul că există strategii care asigură nu numai crearea unei grădini, ci și întreținerea cu atenție și într-un mod adecvat al acesteia. Supra-scalarea defapt încurajează schimbările intrinseci și extrinseci ale relațiilor dintre om-mediul.

Schimbarea intrinsecă apare atunci când există o schimbare în valorile, convingerile și mentalitățile oamenilor. S-a observat o schimbare intrinsecă, de exemplu, în cazul băncilor de timp. Băncile de timp au fost folosite în Regatul Unit și reprezintă o modalitate modernă de schimb de servicii, în care oamenii oferă o oră de serviciu pentru un scop desemnat și, la rândul lor, primesc un credit de timp la schimb (în loc de o plată financiară). Băncile de timp au contribuit la creșterea incluziunii sociale prin încurajarea altruismului reciproc. Consolidarea sentimentului de comunitate, îmbunătățirea învățării la școală, sprijinirea rezidenților locuințelor publice pentru economisirea banilor, sprijinirea pacienților spitalizați în momentul în care revin la viața obișnuită de la domiciliu, aducerea artei și a muzicii într-o comunitate și ajutând persoanele în vârstă să rămână acasă, au fost componente importante ale portofoliului unei bănci de timp. Această abordare oferă o alternativă la modalitatea convențională de a evalua munca și bunăstarea numai prin mijloace monetare.

## CASETA 4.2.

### Scalarea extinsă: mișcarea globală a orașului.

Mișcarea Transition Town a început în anul 2006 în orașul Totnes, unde cetățenii s-au întrebat ce ar putea să arate ca un răspuns al comunității la provocările de sustenabilitate globale. Ideea unui „oraș de tranziție” s-a răspândit rapid în orașele mici, în zonele urbane, în cartierele mici și în universități. Astăzi, mișcarea orașelor de tranziție a devenit o rețea globală de comunități asemănătoare din orașele din întreaga lume.

Comunitățile urbane de tranziție caută să obțină trecerea la sustenabilitate prin găsirea echilibrului între *minte* (inteligență), *inimă* (emoție) și *mâini* (efort). Aceasta înseamnă că ei încearcă să aplice inteligența colectivă pentru a găsi modalități mai bune de a trăi (folosind inteligența), a lucra cu compasiune (folosind inimile lor) și de a transforma viziunile și ideile într-o realitate tangibilă (folosind mâinile). În ciuda diversității inițiativelor create la nivel mondial, comunitățile orașelor de tranziție împărtășesc 10 principii directoare care îi ajută în orientarea activităților spre o schimbare pentru sustenabilitate. Principiile variază de la cele care abordează modul în care sunt tratați oamenii și natura, la cele care prezintă modul cum să lucrăm împreună într-un mod liber, experimental, creativ și colaborativ, și cele care abordează respectarea limitelor resurselor naturale și promovarea justiției sociale. În punerea în aplicare a celor zece principii directoare, orașele de tranziție sunt similare în mentalitatea lor, dar diferă substanțial în focarele lor specifice. Activitățile concrete urmărite variază astfel de la creșterea hranei în zonele urbane până la punerea în aplicare a monedelor locale sau folosirea unor plante energetice.

Pentru a da un exemplu, orașele de tranziție din Bath și Corsham din Regatul Unit au creat Bath & West Community Energy, pentru a genera energie la nivel local. De la înființarea sa în iunie 2010, această inițiativă a produs 12,35 MW de energie fotovoltaică pentru propriile proiecte comunitare în domeniul energiei, a colectat 16 milioane de lire sterline prin intermediul acțiunilor comunitare și obligațiunilor din propriile proiecte și ale partenerilor, și a redistribuit 115.000 de lire sterline din profit către proiectele comunitare locale de reducere a emisiilor de carbon și de reducere a utilizării carburanților. Un alt exemplu este Piața Alimentară de la Crystal Palace



din Londra, un proiect al orașului de tranziție care aduce produse alimentare de înaltă calitate, din surse locale, cu conținut scăzut de carbon. Scopul acestei inițiative este de a crea o rezistență comunitară prin susținerea agriculturii sustenabile la scară mică și a producătorilor de alimente locali, prin promovarea producției locale și a comunităților, și prin crearea de locuri de muncă la nivel local.

*Piața fermierului Haynes Lane, Crystal Palace (Sursa: Wikimedia Commons; Fotograf: Sheff-Gruff, 2013; CC BY-SA 3.0).*

În timp ce schimbările intrinseci se referă la motivația inerentă a oamenilor de a contribui la sustenabilitate, încurajarea schimbărilor externe poate contribui la furnizarea de stimulente suplimentare. Schimbările externe se referă la reformele instituțiilor formale, cum ar fi legile și reglementările, care pot forma sau constrânge în mod semnificativ acțiunile pentru sau împotriva sustenabilității în orice locație dată. Formele extrinsece de supra-scalare provin deseori de la impulsul, entuziasmul și inițiativa unui individ sau a unui număr mic de oameni, dar apoi își asumă rolul în numele unei instituții. Un exemplu frumos îl reprezintă activitatea PLAN, care este rețeaua Planned Advocacy Life Network din Canada, o organizație familială caritabilă, formată din părinții unor copii cu dizabilități. Misiunea PLAN este de a sprijini părinții copiilor cu dizabilități, pentru a asigura o viață mai bună și un viitor pentru copiii lor. Organizația pledează pentru cinci elemente care contribuie la o viață mai bună pentru o persoană cu dizabilități, și anume îngrijirea relațiilor, oportunitatea de a fi în folosul comunității, o casă care să răspundă nevoilor, încurajarea luării deciziilor și securitatea financiară. Eforturile PLAN de a asigura aceste elemente au condus la dezvoltarea primului Plan de economii a persoanelor cu dizabilități, care a schimbat reglementările financiare în ceea ce privește economiile și beneficiile pentru persoanele cu handicap, ceea ce le-a permis multor persoane să părăsească dependența financiară de stat. În sfârșit, un exemplu proeminent care a favorizat schimbarea intrinsecă și extrinsecă la scară globală este mișcarea țărănească La Vía Campesina (Caseta 4.3).

## Direcții viitoare

Strategiile de amplificare și extindere a inițiativelor de sustenabilitate, cum ar fi scalarea individuală, scalarea extinsă și supra-scalarea, au fost observate în întreaga lume. În timp ce angajarea în aceste strategii poate fi interesantă, este important să ne amintim că acestea sunt doar mijloace pentru un scop – și anume, pentru a facilita dezvoltarea sustenabilă. În plus, amplificarea nu se poate întâmpla într-un vid, fără eforturile directe și direcționate ale unor persoane și organizații motivate care urmăresc obiective tangibile. Investirea energiei și a entuziasmului în strategiile de amplificare a inițiativelor de sustenabilitate poate fi plină de satisfacții, dar poate fi și frustrant și descurajant atunci când contextul politic, economic, social sau instituțional este o provocare. Revenim la acest punct important în Capitolul 8, unde discutăm mai pe larg căile către o activitate de succes pentru sustenabilitate într-un context socio-economic și instituțional. În cele din urmă, este demn de remarcat faptul că cele trei strategii de amplificare a inițiativelor de sustenabilitate prezentate aici nu sunt unice, nici nu trebuie întotdeauna să se întâmple în ordinea în care le-am enumerat mai sus. Diferitele inițiative de sustenabilitate pot exista în diferite stadii de scalare și vor interacționa diferit unul cu celălalt.

Acest capitol a prezentat ideile de scalare în termeni generali. Următoarele trei capitole aplică aceste trei strategii de scalare pentru partea de sud a Transilvaniei.

## CASETA 4.3.

**La Viena Campesina – o mișcare globală în căutarea sustenabilității, care a favorizat atât schimbarea extrinsecă, cât și cea intrinsecă?**

Fondată în 1993 ca răspuns la marginalizarea globală a agriculturii la scară mică, mișcarea țărănească internațională „La Viena Campesina” oferă o voce pentru milioane de proprietari mici din mediul rural – inclusiv producători agricoli, muncitori, femei din mediul rural și comunități indigene din Asia, Africa, America și Europa. Astăzi, aceasta menține o rețea formală de peste 160 de mișcări sociale autonome în șaptezeci și trei de țări, reprezentând peste două sute de milioane de familii. La Vía Campesina se opune unui sistem industrial de aprovizionare cu alimente, din ce în ce mai globalizat, care amenință diversitatea biologică, contribuie la schimbările climatice și, de multe ori, marginalizează agricultura țărănească, ignorând astfel faptul că agricultorii mici (țărani) oferă un procent major din hrana lumii.

Cele trei căi ale inițiativei La Vía Campesina sunt formularea și susținerea conceptului de suveranitate alimentară, promovarea practicilor agro-ecologice și implicarea în formularea politicilor legate de agricultură. În acest context, suveranitatea alimentară a fost definită în Declarația de la Nyéléni drept „dreptul popoarelor la alimente sănătoase și adecvate din punct de vedere cultural, produse prin metode sănătoase și sustenabile din punct de vedere ecologic și dreptul lor de a-și defini propriile sisteme alimentare și agricole” (în Wittman 2018, pagina 319). Această definiție subliniază valorile echității, ecologiei și responsabilității locale în proiectarea sistemelor alimentare. Pentru a atinge aceste obiective, La Vía Campesina susține practicile agro-ecologice care încurajează productivitatea, stabilitatea, sustenabilitatea și echitatea sistemelor agricole. Măsurile concrete pentru atingerea suveranității alimentare la scară locală includ crearea de bănci de semințe, piețe locale, școli de agroecologie și rețele de formare de la agricultor la agricultor, precum și practici de utilizare a terenurilor și împărțășire a semințelor.



Rafael Alegria, unul dintre reprezentanții internaționali al La Vía Campesina (Sursa: Wikimedia Commons; Fotograf: Jean-Marc Desfilhes, 2005; CC BY-SA 3,0).

În arena politică, organizația a militat pentru a influența o gamă largă de politici legate de sustenabilitate, inclusiv în ceea ce privește comerțul, reforma agrară, biodiversitatea, resursele genetice și patrimoniul biologic, moștenirea terenurilor, violența domestică și drepturile omului. Astfel, La Vía Campesina a avut rolul de a promova atât schimbările externe, cât și schimbările intrinseci – luând o atitudine împotriva paradigmei dominante a agriculturii industriale globalizate, opunându-se ideii conform căreia productivitatea și eficiența sunt singurele măsuri de succes în agricultură, și provocând instituțiile, valorile și punctele de vedere stabilite în arena politică globală. Asociația Eco Rualis din România este membru al Coordonării Europene a lui La Vía Campesina.

## Informații suplimentare

Global database “Seeds of a Good Anthropocene”

Website: <https://goodanthropocenes.net/>

Green Lifestyles, Alternative Models and Upscaling Regional Sustainability  
Case Study: [http://glamurs.eu/case\\_study/the-region-of-banat-timis-romania/](http://glamurs.eu/case_study/the-region-of-banat-timis-romania/)

La Vía Campesina – International Peasant Movement

Website: <https://viacampesina.org/en/>

Planned Lifetime Advocacy Network (PLAN) Canada

Website: <http://plan.ca/>

Slow Food Movement

Website: <https://www.slowfood.com/>

The Transition Town network

Website: <https://transitionnetwork.org/>

Wittman, H. (2018). Getting to food sovereignty (locally?) in a globalized world. In: J. Konefal and M. Hatakana, ed., *Twenty lessons in the sociology of food and agriculture*. New York: Oxford University Press, pp. 312-329.







### Dezvoltarea rădăcinilor: consolidarea inițiativelor de sustenabilitate

#### PE SCURT

- Ca un prim pas către sustenabilitate, este important ca inițiativa de sustenabilitate să se solidifice sau să se consolideze și să se fixeze ferm.
- Angajamentul de a crea rădăcini puternice pentru o anumită inițiativă ajută la integrarea inițiativei în comunitatea locală și asigură reziliență la schimbările politice sau economice externe.
- Concentrarea asupra inițiativei de sustenabilitate este esențială pentru stimularea longevității sale precum și pentru asigurarea potențialului de creștere și accelerarea impactului social al inițiativei de sustenabilitate.
- Pentru a contribui la consolidarea unor inițiative noi de sustenabilitate, recomandăm să examinăm cu atenție ideile noi, să analizăm oportunitățile existente care pot fi valorificate, să căutăm sprijin din partea actorilor-cheie și să combinăm pragmatismul zilnic cu lucrul spre o viziune pe termen lung.
- În timp ce acest capitol evidențiază avantajele și modalitățile de a crește rădăcini puternice pentru o inițiativă valoroasă într-un anumit loc (scalare individuală), următorul capitol se va referi la modul de răspândire a ideilor bune de la o locație la alta.

În Capitolul 3, am oferit o prezentare generală a numeroaselor tipuri de inițiative deja în curs de desfășurare în sprijinul sustenabilității în sudul Transilvaniei. În Capitolul 4, am discutat apoi despre trei moduri diferite de amplificare (scalare) a inițiativelor existente, subliniind modul în care fiecare dintre aceste trei abordări a fost folosit cu succes în diferite părți ale lumii. În acest capitol începem să reunim noțiunea de strategii de amplificare cu ceea ce se întâmplă deja în sudul Transilvaniei. Vom arăta cum prima dintre cele trei strategii de amplificare introduse anterior – și anume, procesul de „scalare individuală” sau de stabilire a rădăcinilor în pământ (Fig. 5.1) – poate contribui la amplificarea inițiativelor locale de sustenabilitate existente. Capitolul începe prin a prezenta diferitele beneficii ale scalării individuale, bazându-se pe exemple din Transilvania. După aceasta oferim o scurtă listă de principii îndrumătoare, recomandate ca și ca sfaturi practice pentru a ajuta consolidarea inițiativelor locale precum și pentru a accelera impactul pozitiv social a acestora (vezi Fig. 5.2).



**Fig. 5.1.** Scalarea individuală este procesul de fixare fermă a unei inițiative de sustenabilitate, astfel încât inițiativa să se poată dezvolta foarte rapid. Metaforic, acest lucru este similar cu plantarea unui arbore și ajutorarea acestuia să prindă rădăcini puternice.

## Beneficiile unor rădăcini puternice („scalarea individuală”)

Asigurarea că o inițiativă de sustenabilitate prinde rădăcini puternice – înainte de a încerca să extindem impactul inițiativei – poate furniza numeroase beneficii. Mai jos discutăm patru beneficii importante ale consolidării unei inițiative.

**Integrarea locală.** Inițiativele locale încep adesea de la lucruri mărunte, dar pe măsură ce cresc, ele devin parte din viața oamenilor. Într-un anumit sat, spre exemplu, ceea ce începe ca o mică inițiativă de sustenabilitate, cu timpul, poate deveni o instituție importantă de sine stătătoare (Caseta 5.1). Integrarea fermă într-un context local, la rândul său, oferă o bază solidă pentru extinderea unei inițiative în locuri noi sau să genereze schimbări în atitudinile și valorile societății – idei pe care le discutăm în următoarele două capitole.

De exemplu, să ne gândim la apariția turismului rural din sudul Transilvaniei. Acum zece ani, pensiunile și turismul rural erau foarte rare. Dar acum, în câteva sate, viața fără turism a devenit de neimaginat – cu alte cuvinte, ceea ce a început ca viziune a câtorva săteni izolați, a devenit parte din viața de zi cu zi și mijloc de existență a unor sate întregi. Au apărut multe oportunități noi pentru afaceri durabile. Dacă cu mulți ani în urmă, turiștii erau puțini, au sosit cu autocarele și au rămas pentru perioade scurte de timp, acum există mai multe tipuri de activități de care turiștii se pot bucura (vezi Capitolul 3), și care oferă sprijin economic pentru un management ecologic durabil al peisajului. Totuși, doar o mică parte din venitul generat de acest turism este reinvestit în dezvoltarea peisajelor culturale și în astfel de proiecte noi.

**Reziliență la schimbări bruște.** Atunci când încep inițiativele de sustenabilitate, acestea iau adesea forma unui proiect unic și se derulează pe un buget redus. Anumite persoane pot fi critice referitoare la succesul unor astfel de inițiative. Datorită dependenței de o singură sursă de finanțare, sau datorită persoanelor care promovează în mod izolat viziunea, ini-

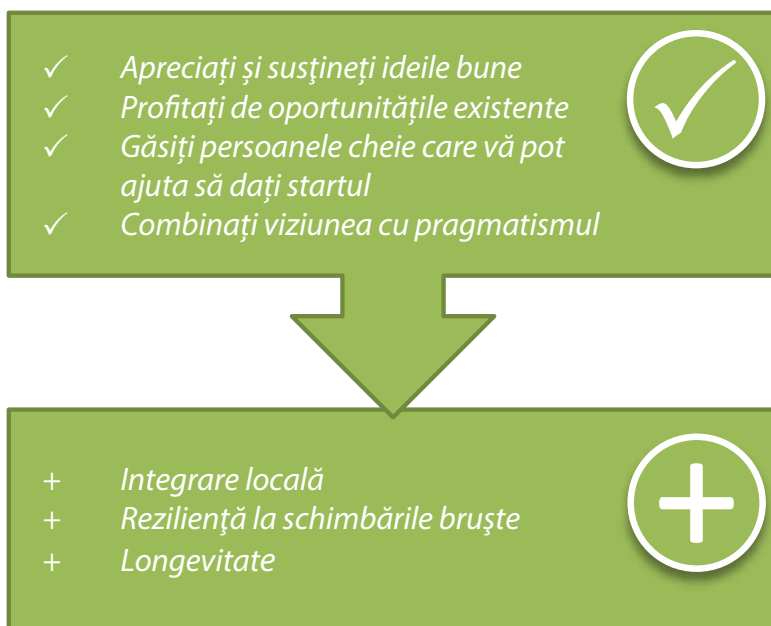
țiativele de sustenabilitate în curs de dezvoltare nu ar putea fi foarte reziliente – pierderea sursei de finanțare, schimbarea situației politice sau dispariția unui individ motivat poate însemna prăbușirea inițiativei. Instaurarea solidă a unei inițiative locale – asigurarea faptului că este susținută din mai multe surse de finanțare, desfășurată cu sprijinul mai multor persoane și care aduce suporteri și cunoștințe externe (de exemplu, din partea guvernului, a organizațiilor neguvernamentale sau a universităților) poate crește foarte mult reziliența

## CASETA 5.1.

### Asociația agricultorilor din Viscri.

În anul 2015, asociația agricolă Agro-Eco Viscri-Weisskirch a fost înființată în satul Viscri de către fermierii și țăranii locali, cu sprijinul Trustului Mihai Eminescu. La vremea respectivă, fermierii și țăranii se confruntau cu mai multe provocări care le împiedicau să practice agricultura și să crească efectivele de animale în felul în care făcuseră deja de zeci de ani. O provocare principală a fost că comunitatea a pierdut accesul la ceea ce a fost anterior o pășune folosită și administrată în comun. Această pierdere a accesului a fost deosebit de dificilă pentru fermierii și țăranii care dețineau puține animale. Accesul la pășunile comunale s-a schimbat de-a lungul anilor, dintr-un context în care a fost garantat prin obiceiuri și legi sociale, într-un context care favoriza accesul fermierilor pe scară largă, în timp ce fermierii și țăranii mici erau din ce în ce mai marginalizați. Ca urmare a acestor provocări și a altor provocări, fermierii și țăranii mici au simțit din ce în ce mai mult că nu au avut de ales decât să renunțe la creșterea animalelor.

Scopul asociației agricole Agro-Eco Viscri-Weisskirch a fost de a sprijini fermierii și țăranii pentru continuarea activității lor, inclusiv creșterea animalelor. Asociația a contribuit la asigurarea accesului la pășuni, care a fost în prezent închiriat de primărie în funcție de numărul total de animale deținute în cadrul asociației – persoanele care au puține animale nu mai erau excluse în acest fel. Cu toate acestea, pentru a asigura sprijinul, încrederea și respectul membrilor săi și al comunității, asociația trebuia să întreprindă mai multe acțiuni pentru a deveni ferm stabilită la nivel local. În primul rând, asociația a creat un consiliu de administrație, format din șapte membri, aleși pentru o perioadă de patru ani. Consiliul de administrație facilitează dialogul, evidențiază avantajele asociației atât pentru membri vechi, cât și pentru noii membri și oferă un spațiu sigur pentru negocierea întăririi normelor comune (adică drepturi și obligații) prin revizuirea periodică a statutului asociației. Pentru a asigura că procesul de luare a deciziilor este democratic și transparent, statutul asociației a definit că această putere de decizie revine Adunării Generale, unde este necesar un vot majoritar în prezența a cel puțin 51% din cei 56 de membri. În plus, pentru a-și îmbunătăți incorporarea în cadrul comunității locale, asociația s-a străduit să integreze membri din diferite grupuri sociale ale satului, inclusiv persoane de diferite vârste, etnii, genuri și tipuri de fermieri. Mai recent, asociația a început să colaboreze cu diferiți actori, cum ar fi alte organizații neguvernamentale, organisme guvernamentale și instituții academice. Acești actori au contribuit la aducerea de noi cunoștințe, care au îmbunătățit în continuare capacitatea asociației de a se adapta noilor provocări (cum ar fi schimbarea legislației agricole naționale sau europene).



**Fig. 5.2.** Schema sumară a principiilor călăuzitoare și avantajele pentru „scalarea individuală”.

față de schimbările externe. Deși o puternică motivație interioară poate tampona adesea amenințările externe, găsirea unui sprijin suplimentar de inițiativă de tip „părinte”, respectiv stabilirea legăturii cu astfel de inițiativă, poate duce la situații de câștig. De exemplu, Centrul SCHUBZ pentru Educație Ecologică din Râșnov s-a născut dintr-un proiect pilot condus de o inițiativă locală, care ulterior a luat legătura cu o organizație mai mare, și care s-a axat pe conectarea copiilor și a naturii prin învățarea experimentală. Centrul își datorează o parte din reziliența sa transferului de metode și instrumente interactive al inițiati-vei „părinte” și rețelei multinaționale de experți și parteneri din care face parte.

**Longevitate.** Ca o urmare directă a rezilienței față de schimbările externe, încorporarea unei inițiative la nivel local contribuie, de asemenea, la asigurarea longevității sale. Pe măsură ce o inițiativă se stabilizează, acoperirea și impactul acesteia pot începe să crească. Prin urmare, cu cât o anumită inițiativă persistă, cu atât este mai probabil să se genereze schimbări inova-toare pentru sustenabilitate. De exemplu, traseele de biciclete sunt aproape iconice pentru peisajele din Transilvania de astăzi (Casetă 5.2). Pornind ca o inițiativă la scară mică, dar cu impact, cu doar câțiva kilometri de trasee marcate, traseele bicicletelor din sudul Transilva-niei câștigă rapid popularitate în rândul turiștilor de ciclism din întreaga lume, dezvoltând o rețea ambițioasă între noile trasee, antreprenorii turistici locali și furnizorii de servicii. Alte inițiativă de sustenabilitate au avut ocazia să se bazeze pe acest impact inițial. De exemplu, inițiativă precum „Bike & Brunch” au integrat conceptul traseelor de ciclism în experiențe noi, destinate turiștilor interesați de sport și gastronomie. Folosirea traseelor de biciclete pen-tru diferite scopuri contribuie la menținerea longevității și funcționalității lor în timp.

## CASETA 5.2.

### Turismul sustenabil și traseul de ciclism montan Transilvania (TBT).

*Contribuția Fundației Adept, Transilvania*

În perioada 2014–2017, Fundația ADEPT a fost finanțată de Fundația Orange, fonduri elvețiene și alți finanțatori pentru a construi o rețea inovatoare Green Trail Mountain Bike Trail (TBT) pentru a aduce turiști responsabili în zonă, pentru a crește veniturile locale și pentru a îmbunătăți prosperitatea pe termen lung a comunităților locale. Rețeaua de trasee de 100 km face legătura între opt sate din cele cinci comune. ADEPT a elaborat o strategie de turism care leagă rețeaua TBT de produsele și serviciile aferente, astfel încât s-au dezvoltat beneficii suplimentare legate de rețea; a folosit festivaluri, site-uri web și aplicații pentru telefoane mobile pentru a promova zona. Rețeaua TBT a sporit considerabil numărul turiștilor care utilizează zona în mod sustenabil, își apreciază valorile naturale și culturale, rămân în zonă și contribuie la economia locală. Acum, 70 de pensiuni și alți furnizori de servicii sunt implicați activ în servicii coordonate pentru turiștii care folosesc TBT, iar numărul vizitatorilor din zonă a crescut anual de la mai puțin de 1.000 înainte de proiect, la peste 7.000 în 2018. Veniturile locale din zonă au crescut cu peste 100.000 de euro pe an – printr-o competiție anuală TBT organizată de ADEPT, la care au participat aproape 800 de participanți în 2017, precum și numeroasele degustări pe traseele de biciclete (Bike & Brunch) și evenimente comunitare, la care au participat peste 600 de oameni pe an.

Proiectul TBT a întrunit comunitatea în multe feluri, unele dintre ele neașteptate, acționând ca un catalizator care crează rețele viabile de turism sustenabil, promovând mândria locală și oferind un nou element semnificativ pentru strategiile de sustenabilitate urmărite de primăriile și grupurile de acțiune locală. Primăriile au inclus TBT în strategiile lor locale și au interzis accesul vehiculelor de agrement motorizate off-road, care dăunează peisajului și au tendința să nu genereze venituri locale. Proiectul TBT a întărit, de asemenea, relațiile dintre furnizorii de servicii turistice (de exemplu, casele de oaspeți și producătorii de alimente), primării și comunitățile locale. A crescut aprecierea publică a peisajului cultural. De asemenea, a ajutat deplasarea copiilor la școală în condiții de siguranță (pot călători pe jos sau cu bicicleta, evitând drumurile principale) și au oferit noi oportunități de recreere și apreciere a peisajului.

**Potențialul pentru un impact accelerat.** Un beneficiu final important al „scalării individuale” se referă la o eficiență mai mare. Inițiativele mici, atunci când sunt la început, pot fi deseori inovatoare, dar nu operează la o scară în care să devină eficiente, să aibă impact social semnificativ. În schimb, odată ce o inițiativă locală se dezvoltă, aceasta poate avea rezultate mari într-un timp scurt. Un exemplu este accelerarea plantării arborilor în Transilvania (Casetă 5.3). Crearea unui nou cadru pentru acțiunile de plantare a arborilor, prin diversificarea actorilor implicați, aduc o creștere a eficienței. Aceasta, la rândul său, s-a transpus într-un număr mai mare de arbori plantați pe acțiune și care ajung la o rată mai mare de supraviețuire a arborilor.

## Principii călăuzătoare pentru „scalarea individuală”

**Apreciați și susțineți ideile bune.** Când apar idei bune, este important ca, comunitățile locale să aprecieze aceste idei și să le sprijine în totalitate – pentru că, după cum s-a arătat mai sus, în cele din urmă, din aceste idei se pot naște inițiative care pot fi în beneficiul tuturor. Există nenumărate idei bune și semințe de inovare în sudul Transilvaniei. Pentru a menționa doar câteva, în satul Mălâncrav, membrii comunității relativ săraci, dar în mod tradițional îndemânatici, au început să îndeplinească coșuri și să le vândă turiștilor. Această inițiativă a apărut ierarhic, de jos în sus, și a permis membrilor comunității, care fuseseră de altfel decuplați de la economia locală, să participe activ la aceasta din nou. În altă parte, în satul Cund, un bucătar și om de afaceri german a deschis un restaurant cu specialități culinare. În timp ce restaurantul este destinat în primul rând clienților relativ bogați, acesta aduce o contribuție utilă la economia locală, prin angajarea localnicilor, atragerea în principal a ingredientelor provenite din surse locale și atragerea turiștilor în pensiuni. Mierea produsă local este o specificitate din ce în ce mai frecventă în sudul Transilvaniei, care poate oferi o valoare adăugată altor inițiative locale.

Este important faptul că nu toate ideile sunt idei bune și este la fel de important să se oprească ideile rele și să fie promovate cele bune. Transilvănenii și-au dovedit discernământul și în acest caz. De exemplu, în anul 2001, s-a sugerat crearea unui parc tematic Dracula pe pășunea cu stejari seculari de la Breite în vecinătatea orașului Sighișoara. Această idee nu a fost în mod evident conformă cu viziunea descrisă în Capitolul I al acestei cărți, și a fost întâmpinată de o puternică opoziție locală. Într-adevăr, în loc de un Breite propus pentru a fi transformat într-un parc tematic Dracula, acum este o zonă protejată, cu un patrimoniu biologic și cultural unic. Menținerea valorilor naturale și culturale extrem de fragile ale acestei rezervații depinde de continuarea unor activități diverse de monitorizare, restaurare și de implicare a comunității locale.

**Profitați de oportunitățile existente.** Multe „povești de succes” existente sunt în esență exemple de oportunism inteligent. De exemplu, Viscri a atras deja un flux constant de turiști atunci când unii localnici, deținători de cai, au venit cu ideea de a oferi turiștilor plimbări cu cai și căruțe. De atunci, a fost posibil ca turiștii să exploreze peisajele din căruțe, lăsându-le impresii memorabile unele localități care altfel pot fi accesate cu dificultate, și oferind un venit suplimentar localnicilor. Deși aceasta este doar una dintre nenumăratele exemple posibile, arată că micile nișe socio-economice împreună pot da viață unei viziuni precum „Echilibrul creează frumosul” (Capitolul I).

**Găsiți persoanele cheie care vă pot ajuta să dați startul.** Nu este un secret faptul că Transilvania atrage în mod regulat celebrități cu o puternică conștiință socială – cel mai faimos, Alteța Sa Regală, Prințul de Wales, dar și alții cum ar fi cântărețul și artistul internațional Peter Dinklage, care s-a născut în Transilvania. Evident, prin oferirea unei publicități necesare pentru patrimoniul cultural și ecologic al Transilvaniei, acești indivizi pot contribui în mod semnificativ la dezvoltarea sustenabilă. Totodată, „persoanele cheie” mai puțin faimoase, pot fi, la rândul lor, la fel de importante. În prezent multe inițiative din sudul Transilvaniei se bazează în mod constant pe contactele cu o diasporă saxonă mare și bine organizată, care oferă legături sociale, cunoștințe și, uneori, resurse financiare pentru a sprijini con-

sătenii și locurile natale. Fără îndoială, legătura cu un „actor cheie” va fi utilă pentru ca o inițiativă a susținută abia născută să devină stabilă.

## CASETA 5.3.

### Activități de plantare a arborilor în Transilvania.

*Contribuția lui Tibor Hartel, coordonatorul acțiunii de plantare de arbori*

În 2009, Fundația Mihai Eminescu Trust, în parteneriat cu „Accor – Plant for the planet” a început să planteze arbori în sudul Transilvaniei. Scopul principal al proiectului a fost acela de a folosi arborii pentru (i) a crește potențialul economic și calitatea mediului în zonele degradate, (ii) să ajute comunitățile locale cu reîmpădurire și (iii) să implice comunitățile locale în evenimentele de plantare a arborilor, ajutând școlile locale cu echipamente ecologice pentru studierea mediului înconjurător și a monitorizării terenurilor plantate. Arborii plantați au fost doar specii indigene pentru regiune, iar materialul genetic a provenit și din regiune. Primul pas a fost să contactăm primăriile și consiliile locale pentru a prezenta viziunea noastră și pentru a explora posibilitățile de implementare a proiectului în comunitate.

Primele încercări de plantare au generat rezultate mixte. Implicarea școlilor a fost cu adevărat excepțională, însă comunitatea locală a rămas pasivă și mai mulți arbori plantați au fost arși, furtați sau distruși de animale. Învățând din aceste experiențe, am diversificat părțile interesate. Am implicat silvicultori și ONG-uri locale (dacă existau), și am făcut întregul proces mai participativ, adică permiterea și motivarea comunităților locale să decidă despre locul (plantării) și speciile de arbori pe care ar dori să le planteze. Acest nou cadru a sporit implicarea comunității locale, a făcut acțiunile de plantare mai atractive și a îmbunătățit supraviețuirea arborilor.

Până în 2018, au fost plantate 2 135 425 de arbori în opt județe. Proiectul a implicat 105 proprietari de teren, printre care 28 de primării și 72 de asociații forestiere. Au participat în total 111 școli. S-au plantat douăsprezece specii de arbori nativi, dintre care cele mai frecvente sunt fagul (*Fagus sylvatica*), frasinul (*Fraxinus excelsior*), stejarul (*Quercus robur* și *Q. petraea*), paltinul de munte (*Acer pseudoplatanus*), cireșul (*Prunus avium*) și arinul negru (*Alnus glutinosa*). Au fost înființate cinci pepiniere, cuprinzând câte 30 de pomi fructiferi fiecare. Proiectul a inclus, de asemenea, activități de restaurare a unei pășuni cu arbori, unde au fost plantați puiți de stejar provenind de la stejarii seculari de pe pășunea cu arbori vizată. În ansamblu, acest proiect sugerează faptul cum comunitățile locale sunt deschise pentru activitățile de plantare a arborilor. Pentru a asigura succesul, este foarte important ca finanțatorii de proiecte și administrația să fie deschiși perspectivelor comunității locale, care pot spori substanțial succesul plantațiilor. Cu toate acestea, persistența pe termen lung a plantațiilor de arbori, care necesită adesea mai multe evenimente de replantare, necesită un angajament continuu din partea autorităților și a comunităților locale, inclusiv menținerea gardurilor și arbuștilor care cresc în jurul copacilor tineri.

**Combinați viziunea cu pragmatismul.** Așa cum am subliniat în Capitolul 1, mulți oameni care trăiesc în sudul Transilvaniei împărtășesc o viziune îndrăzneță pentru un viitor sustenabil. În timp ce aceste viziuni indică direcția spre un viitor sustenabil, activitățile de zi cu zi pentru a atinge aceste viziuni sunt foarte pragmatice. În aceste activități, multe persoane care lucrează pentru sustenabilitate în sudul Transilvaniei se confruntă uneori cu realități socio-economice frustrante, în care lucrurile pur și simplu nu funcționează la fel de rapid sau la fel de bine cum s-a sperat. În ciuda eșecurilor inevitabile, vă sugerăm să țineți cont de trei seturi de întrebări atunci când încercați să aprofundați rădăcinile unei noi inițiative de sustenabilitate. În primul rând, care este scopul inițiativei de sustenabilitate și de ce este important? În al doilea rând, cine ar trebui să fie implicat, cine ar trebui să beneficieze și cine ar putea să ajute? Și în al treilea rând, care resurse sociale, materiale și financiare ar putea fi disponibile pe termen scurt și lung? Dacă aveți niște răspunsuri la aceste întrebări, vă poate ajuta să menționați un echilibru între a rămâne fidel unei viziuni și a avea activități pragmatice zi de zi.

## Sumar si concluzii

Acest capitol a adus exemple și argumente pentru „scalarea individuală” – pentru consolidarea inițiativelor de sustenabilitate într-o anumită locație. Pe baza exemplurilor locale, am subliniat numeroase beneficii și am făcut sugestii pentru a ajuta o anumită inițiativă de sustenabilitate, în termeni tangibili, de a pune rădăcini în pământ (Fig. 5.2). După demararea unei inițiative locale, următoarea provocare este răspândirea beneficiilor în noile locații. Pentru aceasta, relațiile dintre diferiți actori sunt extrem de importante. Vom explora acest proces de „scalare extinsă” în capitolul următor.

## Informatii suplimentare

Fundația ADEPT

Website: <https://fundatia-adept.org/ro/home/>

Mihai Eminescu Trust

Website: <https://www.mihaieminescutrust.ro/>

SCHUBZ – Environmental Education Center

Website: <http://schubz.ro/>

Remarkable Trees Project

Website: <https://arboriremarcabili.ro/en/about-project/>





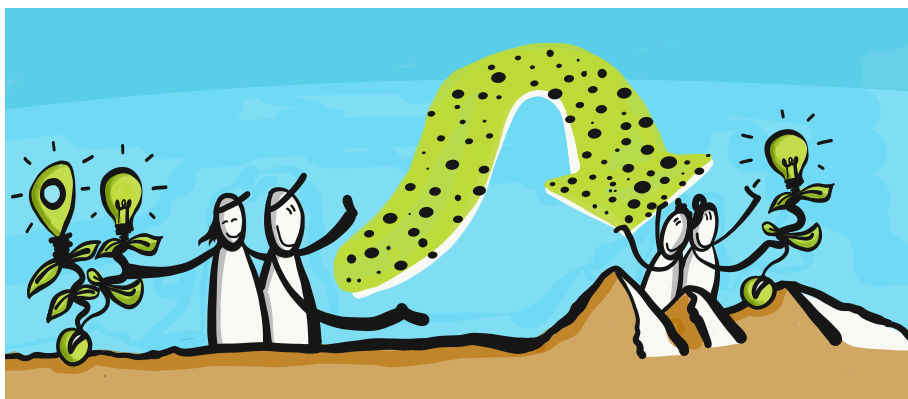


### Răspândirea semințelor: extinderea inițiativelor de sustenabilitate

#### PE SCURT

- Un al doilea mod în care inițiativele de sustenabilitate se pot amplifica este „scalarea extinsă” (extinderea).
- Scalarea extinsă este procesul de răspândire a unei anumite idei sau a aspectelor acesteia în locații sau contexte noi.
- Transferarea ideilor către contexte și locații noi generează numeroase beneficii, inclusiv dezvoltarea unei rețele de actori și inițiative.
- Pentru o mai bună funcționare, recomandăm să fim conștienți de diferențele contextuale dintre locațiile și contextele originale și cele noi, și să fim pregătiți să învățăm din eventualele eșecuri.
- Pentru inițiativele care stau la baza „scalării extinse”, este important să fim deschisi spre răspândirea inițiativei, inclusiv pentru cazurile când inițiativele sunt adoptate de alte persoane, posibil necunoscute.
- Pentru inițiativele care adoptă idei din alte părți, este important să recunoaștem cu respect originea ideilor și să colaborăm cu „inițiatorii” ideii acolo unde este posibil.

Capitolul anterior a analizat scalarea individuală – adică consolidarea unei anumite inițiative de sustenabilitate într-un anumit loc. În acest capitol examinăm o strategie subsecventă, care urmează în mod logic prima etapă („scalarea individuală”) de amplificare a eforturilor existente pentru sustenabilitate, și anume procesul de „scalare extinsă”. Pentru a reveni la analogia noastră de arbori și flori, scalarea extinsă este procesul de răspândire a semințelor și de reproducere a soiurilor noi, potrivit unor noi amplasamente prin încrucișarea între diferitele tipuri de plante (Figura 6.1). Aceasta înseamnă că scalarea extinsă are loc când o inițiativă existentă este copiată și transferată într-un alt loc, sau dacă principiile-cheie ale inițiativei sunt transferate într-un nou amplasament pentru a disemina cele mai noi demersuri în sprijinul dezvoltării sustenabile. În cele ce urmează, vom argumenta importanța scalării extinse după care oferim câteva principii directe pentru punerea în practică a scalării extinse (vezi Fig. 6.2).



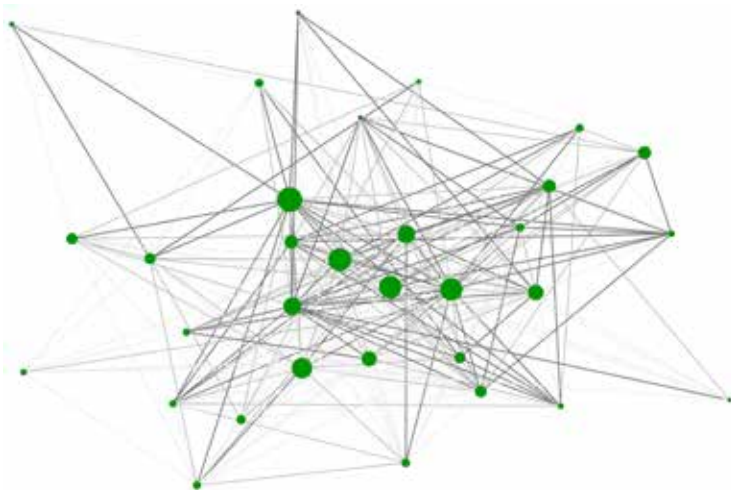
**Fig. 6.1.** Reprezentarea schematică a beneficiilor scalării externe. Din perspectivă metaforică, scalarea extinsă este echivalentul împrăstierii semințelor unei idei și încrucișarea diferitelor varietăți de idei pentru a genera ceva nou într-un cadru contextual diferit.

## Beneficiile împrăstierii semințelor („scalarea extinsă”)

Beneficiile scalării extinse cuprind efectele de extindere, precum și disponibilitatea pentru noutate și experiment. Mai jos prezentăm patru beneficii cheie ale scalării extinse.

*Efectele scalării.* Efectele scalării apar atunci când combinația mai multor inițiative mici generează noi oportunități la nivel superior. De exemplu, mulți dintre micii producători din sudul Transilvaniei pot genera un impact sporit dacă își adoptă reciproc ideile și generează un „branding” pentru produsele lor. De exemplu, anumite vinuri de specialitate sau brânzeturi din Transilvania ar putea fi etichetate ca produse locale de înaltă calitate – o etichetă generic recunoscută, cum ar fi aceasta, poate facilita creșterea beneficiilor pentru producătorii individuali din întreaga regiune. Mai multe organizații au inițiat deja procese de branding și promovare a produselor și serviciilor locale. De exemplu, obiectivul etichetei locale „Din Hârtibaciu, cu drag” este ca produsele din valea Hârtibaciu să se poată diferenția și recunoaște ușor de către consumatori. Este de așteptat ca acest lucru să influențeze alegerile consumatorilor, mai ales pe termen mediu.

Efectele suplimentare ale scalării pot avea loc prin complementaritatea diferitelor inițiative de sustenabilitate care operează într-o anumită locație. În contextul turismului agricol și ecologic, de exemplu, fiecare inițiativă mică existentă beneficiază de apariția unei inițiative noi. Acesta se poate întâmpla, pentru că prin inițiative noi oferta pentru turiști va crește, rezultând în creșterea atractivității regiunii. Astfel, traseele de biciclete, activitățile de călărie, pensiunile și posibilitatea experimentării diferitelor rețete culinare merg mână în mână, și transferul unor astfel de idei dintr-un loc în altul poate facilita răspândirea turismului sustenabil, care poate fi o parte importantă a unei viziuni pentru o Transilvania sustenabilă (Capitolul 1). Dacă aceste activități iau avânt, devine posibilă implicarea unui nou grup de actori care nu ar fi putut fi abordați prin inițiative mici, izolate – deschizându-se astfel oportunitatea trecerii la un nivel superior, inclusiv al schimbărilor politicilor și mediului politic (Capitolul 7).



**Fig. 6.2.** Un exemplu de rețea de colaborări între 32 de inițiative de sustenabilitate din sudul Transilvaniei care ilustrează relații bazate pe urmărirea unor strategii similare, care reflectă împreună obiectivele și misiunile și reconciliază diferențele dintre valori și perspectivele lumii.

**Evitarea reinventării roții.** Când ceva deja funcționează într-un loc, este recomandabil să se ia în considerare lucrurile care pot fi preluate de acolo – nu are sens să reinventăm roata! În acest context, este important să învățăm nu numai din ceea ce a funcționat bine într-o altă locație, dar și din ceea ce nu a funcționat. Eșecurile repetate pot fi evitate prin studierea cu atenție a aspectelor inițiativelor de sustenabilitate care au funcționat bine în anumite locuri, dar și a aspectelor și motivelor pentru care unele nu au funcționat. Luând exemplul mărcilor și etichetelor locale de mai sus, acesta a fost aplicat cu succes și în alte părți ale României, în legătură cu o cauză specifică care a avut un impact semnificativ asupra bunăstării comunităților locale. În Roșia Montană, o așezare din vestul României, amenințată cu dispariția datorită afacerilor miniere a aurului, producătorii locali, care se opuneau exploatării, au fost puternic sprijiniți de turiști și de alte persoane care au ales în mod conștient să cumpere produsele lor. Acest exemplu arată beneficiile comunicării, și modul cum consumatorii pot avea un impact direct asupra căii de dezvoltare a Transilvaniei de Sud (Capitolul 2), prin alegerea anumitor mărci față de altele.

**Noutate și experimentare.** Transpuse într-un cadru nou, inițiativele de sustenabilitate amplificate prin scalarea extinsă vor întâmpina situații noi, diferite de contextul în care a apărut și s-a dezvoltat inițiativa. Acest lucru oferă provocări și poate duce la eșecurile neașteptate ale unor idei care au funcționat bine în altă parte. Dar pe de altă parte, transferarea unei idei sau inițiative existente într-un context nou oferă și noi oportunități de învățare pentru că pot fi explorate și experimentate noi aspecte ale unei idei. În schimb, încurajarea inovațiilor sustenabile în desfășurare ar trebui să fie un obiectiv central al traiectoriei spre o viziune îndrăzneță pentru viitorul Transilvaniei. De exemplu, asociația „Alma Viitor” (Casetă 6.1), deși a fost fondată pe modelul asociației Viscri (a se vedea Casetă 5.1), și-a extins atenția asupra activităților culturale, artisanale și turistice și are drept scop combinarea acestora într-un mod inovator. În mod similar, asociația femeilor din Viscri încearcă să inoveze continuu și să-și

îmbunătățească designul de produse (a se vedea Caseta 3.2) invitând designeri de modă renumiți sau designeri tineri internaționali care sunt dispuși să împărtășească noi idei și inspirații.

**Folosirea beneficiilor unei rețele de sprijin.** În legătură cu punctul anterior, scalarea extinsă implică, de asemenea, extinderea inițiativei dincolo de o anumită zonă-și, prin urmare, crearea unei rețele sau a unei comunități de oameni și organizații asemănătoare într-un

## CASETA 6.1.

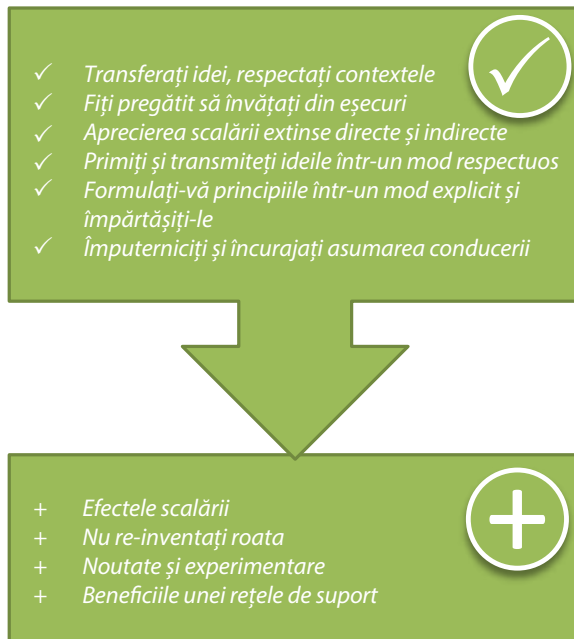
### Înființarea unei noi asociații de fermieri în Alma Vii.

*Contribuția lui Leticia Doorman, Mihai Eminescu Trust*

Alma Vii este o comunitate rurală cu aproximativ 400 de locuitori, dintre care mulți au sosit după anul 1990. Când comunismul s-a prăbușit, aproximativ 90% din populația saxonă din sudul Transilvaniei a emigrat, lăsând lacune majore în comunitățile locale. Mulți agricultori au emigrat permanent sau temporar în căutarea unor condiții mai bune de muncă, iar în Alma Vii un număr relativ mare de cetățeni în vârstă s-au stabilit în locul lor. În plus, apropierea orașului Alma Vii de Mediaș (un oraș important din județ), peisajul său cultural și o anumită „purtare naturală”, au atras familii care au cumpărat case de vacanță în Alma Vii sau s-au mutat acolo continuând să lucreze în oraș. Noua comunitate formată în Alma Vii a fost astfel foarte diversă, însă a avut legături mai slabe cu peisajul local decât în trecut.

Asociația „Alma Viitor” a luat ființă în noiembrie 2016 din aceste circumstanțe. Majoritatea membrilor comunității într-o adunare generală au decis la comun numele asociației. În prezent, Asociația are șapte membri activi, cuprinzând agricultori, întreprinzători de servicii turistice și meșteșugari.

Condusă de aspirațiile fundației Mihai Eminescu Trust (MET) de a replica eforturile care au dat rezultate în alte sate, cum ar fi Viscri sau Mălâncrav, Asociația Alma Viitor a apărut ca un răspuns la nevoile de noi oportunități și provocări ale comunității. Pentru a depăși temerile, și pentru a motiva, a împuternici și a dezvolta încrederea individuală și încrederea reciprocă, MET a organizat întâlniri și ateliere de lucru cu membri altor asociații din regiune, precum Asociația Femeilor (vezi Caseta 3.2) sau Asociația Agro-Eco Viscri-Weisskirch din Viscri (vezi Caseta 5.1). În timpul acestor întâlniri, participanții au făcut schimb de experiențe, impresii și cunoștințe. Membri Asociației Alma Viitor și-au exprimat îndoielile, incertitudinile și dorințele, în timp ce membri asociațiilor mai vechi și-au oferit sfaturile, și-au împărtășit experiențele, precum și propriile obiective personale și colective. Aceste întâlniri au fost vitale pentru promovarea dialogului între membri comunității și ștergerea distanțelor imaginare dintre comunitățile îndepărtate, care altfel ar putea inhiba comunicarea. Înființarea Asociației Alma Viitor a impus ruperea cu obiceiurile vechi și orientarea colectivă spre viitor. În timpul unei întâlniri comunitare, un participant a întrebat: „Ce se poate înțelege prin sustenabilitate?” – „Sustenabilitatea este speranță”, a răspuns un alt participant. Poate că această idee, plină de semnificații metaforice, i-a dat asociației numele.



**Fig. 6.3.** Rezumatul schemelor de principii directe și avantajele rezultate pentru „scalarea extinsă”.

alt loc. O astfel de rețea are o serie întreagă de beneficii, de la aspecte practice, cum ar fi schimbul de informații sau materiale, la schimbarea ideilor și valorilor, sau de a lucra împreună pentru schimbări structurale în cadrul legilor și politicilor. Vom reveni la aceste beneficii în detaliu în Capitolele 7 și 8 ale acestei cărți.

## Principii călăuzătoare pentru „scalarea extinsă”

**Transferați idei, însă țineți cont de noul context.** Există o valoare extraordinară în transferul de idei între locuri, dar entuziasmul pentru „copiere” trebuie să fie echilibrat datorită faptului că ajustările depind de diferitele contexte și locații. Există o mulțime de exemple de acest gen, care sunt deja în curs de desfășurare în sudul Transilvaniei. De exemplu, eforturile de restaurare a patrimoniului sășesc au început la nivelul unor sate mici, însă s-au răspândit rapid în întreaga regiune. În mod similar, asociația din Viscri (vezi Caseta 5.1) a inspirat membri unei comunități din Alma Vii, de a înființa o asociație asemănătoare cu a lor, ținând cont de contextul diferit al satului. Diferențele contextuale contează și vor fi cele mai importante în situațiile în care ideile unor inițiative sunt transferate în contexte care sunt substanțial diferite în termeni biofizici, instituționali sau culturali – așa cum discutăm mai jos, în aceste cazuri ar trebui să fim mai pregătiți să învățăm din eșecuri.

**Fiți pregătit să învățați din eșecuri.** O zicală veche sugerează că succesul este 10% inspirație și 90% transpirație. În concordanță cu aceasta, este util să avem o viziune îndrăzneță,

## BOX 6.2.

### Legarea actorilor din domeniul turismului: managementul integrat al turismului din Transilvania Highlands.

*Contribuția lui Cristina Iliescu, șeful Destination Management Unit (DMU) din cadrul Transylvanian Highlands*

Destination Management Unit (DMU) din cadrul Transylvanian Asociația de Turism Județean Sibiu Highlands este o inițiativă de dezvoltare a infrastructurii ecoturistice, facilităților, precum și a rețelelor locale. Scopul său este de a oferi turiștilor o picătură din adevăratul spirit al regiunilor muntoase, împreună cu serviciile de bună calitate. Inițiativa DMU a apărut ca un rezultat natural în procesul de elaborare a Planului de Management pentru aria protejată Natura 2000 Hârtibaciu – Târnava Mare – Olt, care include o zonă SPA (Zona Specială Protejată) și 5 zone SAC (Arii Speciale de Conservare), precum și rezervăția de stejari Breite. În timpul consultărilor cu actorii locali în anul 2012 privind elaborarea unei strategii de turism pentru zona Natura 2000, a existat un consens general că zona în ansamblu ar trebui promovată deoarece împărtășește condiții comune culturale, de peisaj și economice precum și același viitor.

Prin urmare, nașterea unei noi destinații turistice a fost următorul pas natural. Bazându-se pe experiențele din Austria, Germania și Franța, inițiativa și activitățile DMU din Transylvanian Highlands se bazează în întregime pe cooperarea dintre actorii locali. În prezent, inițiativa implică 13 actori locali cu o experiență de 5 până la 15 ani care lucrează cu comunități și conservarea patrimoniului cultural în sudul Transilvaniei: Asociația Mioritics, Asociația de Turism Județean Sibiu, WWF România, Fundația ADEPT Transilvania, Fundația Mihai Eminescu Trust, GAL-ul Dealurile Târnavelor, GAL-ul Microregiunea Hârtibaciu, GAL-ul Podișul Mediașului, GAL-ul Asociația Transilvania Brașov Nord, Biserica Evanghelică C.A. România, Societatea Progresul Silvic, Universitatea Leuphana Lueneburg și Asociația Monumentum. Aceste entități întrunesc un comitet pentru turism care se întâlnește în mod regulat și decide un plan anual de acțiuni coordonate pentru a dezvolta subiecte legate de turism: unele sunt puse în aplicare de DMU, altele de către fiecare membru pe cont propriu.

cum este cea prezentată în Capitolul 1, dar trebuie să acceptăm și faptul că mulți dintre pașii pentru calea realizării acestei viziuni ar putea eșua. Eșecurile, la rândul lor, ar trebui discutate, deoarece oferă oportunități de învățare – atât pentru cei care au eșuat, cât și pentru alții care pot evita eșecuri similare prin aflarea acestora. De exemplu, membri asociației agricultorilor din Alma Vii au avut ocazia să învețe din câteva eșecuri care au deschis calea spre actualul statut consolidat al asociației agricultorilor din Viscri (Caseta 5.1 și 6.1). Mai exact, datorită capcanelor inevitabile care au însoțit înființarea asociației, localnicii din Alma Vii au realizat că trebuiau să înceapă dezvoltarea și negocierea cu o puternică și consistentă documentație legală.

**Aprecierea scalării extinse directe și indirecte.** În cel mai simplu caz, scalarea extinsă are loc în mod direct – o idee sau inițiativă particulară apărută și stabilită într-un anumit loc



devine atractivă pentru o nouă locație și, prin urmare, este transferată în acea locație, implicând de multe ori aceeași persoană (de exemplu, Caseta 6.1). În alte situații, scalarea extinsă se realizează pe căi mai indirecte și poate fi facilitată de o persoană sau entitate de nivel superior. De exemplu, Unitatea și Consiliul de Gestionare a Destinației Urbane din Transilvania oferă un impuls pentru răspândirea valorilor și beneficiilor multiculturalității, sustenabilității și viabilității economice. Transylvanian Highlands este cea mai mare destinație turistică continentală din România, iar Unitatea de Management își propune să fie cea mai cunoscută destinație eco-turistică din țară până în 2020. Pentru a atinge acest obiectiv, Unitatea de Management oferă facilități de comunicare și asistență antreprenorilor locali care doresc să elaboreze un plan de afaceri în conformitate cu principiile agreeate de către echipă. Unele dintre aceste principii sunt în legătură directă cu sustenabilitatea, în timp ce altele includ eficacitatea și competitivitatea.

***Primiți și transmiteți idei în mod respectuos.*** Deși în cele din urmă toată Transilvania câștigă din răspândirea ideilor bune, este important să se țină cont de modul în care ideile diferitelor persoane sunt folosite în diferite situații. Această problemă este simplă atunci când o anumită organizație sau persoană se află în spatele actului de „răspândire a semințelor” într-o nouă locație. Dar, atunci când o idee se transpună într-un context nou unde inițiativele de sustenabilitate sunt promovate de actori diferiți, este important să se ia în considerare principiile etice ale adoptării unei idei bune dintr-o altă zonă. Sugerăm două principii simple care să ghideze acest proces. Pentru persoanele și organizațiile care au realizat inițiative de succes, încurajăm să recunoască faptul că, în cele din urmă, toată lumea câștigă prin inițiative similare adoptate în altă parte – chiar ideea scalării favorizează înființarea unor rețele de inițiative de sustenabilitate (vezi Capitolele 7 și 8). Pentru persoanele și organizațiile care încearcă să adopte idei de succes din alte părți, vă sugerăm să tratați sursa ideii cu transparență și respect. De exemplu, în multe cazuri ar putea fi util să intrați în contact cu persoana sau organizația în care a apărut o idee și să discutați sau să negociați în termeni echitabili, pentru ca ideea să fie transferată în cel mai bun mod posibil într-un nou cadru, pentru a asigura beneficii reciproce.

***Formulați-vă principiile în mod explicit și împărtășiți-le.*** Așa cum am discutat mai sus, scalarea extinsă nu înseamnă doar aplicarea exact aceluiași lucru într-un cadru nou, dar de multe ori implică ajustarea ideilor existente în noile contexte. În Capitolul 4, am subliniat cazul mișcării țărănești globale, La Vía Campesina. Evident, că a fi agricultor în America Latină implică multe particularități contextuale diferite de acelea în care trăiesc și își desfășoară activitatea agricultorii din Transilvania. Dar totuși, La Via Campesina are membri în ambele regiuni, precum și din multe alte locuri din întreaga lume. Acest lucru este posibil deoarece există principii și valori fundamentale clar exprimate de această organizație, cum ar fi drepturile la hrană și terenuri, aprecierea producătorilor de alimente și cunoștințele lor locale, reforma agrară, egalitatea și justiția între sexe, grupuri etnice și generații, îngrijirea mediului natural și localizarea sistemelor alimentare și a procesului decizional. Multe lucruri pot fi obținute datorită unui cadru comun de referință atunci când o idee sau o inițiativă este transferată dintr-un loc în altul. Pentru sudul Transilvaniei, sugerăm că un posibil cadru de referință ar putea fi viziunea „Echilibrul creează frumosul” descrisă în Capitolul 1. Aceasta încapsulează relații sănătoase și o bună calitate a vieții, inclusiv egalitate socială, respect față de mediu și un peisaj cu o diversitate culturală și ecologică. Realizarea principiilor fundamentale care stau la baza unei inițiative

## BOX 6.3.

### Răspândirea educației ecologice: SCHUBZ România.

*Contribuția lui Mihai Dragomir, SCHUBZ România*

SCHUBZ România a început cu un vis și un bun parteneriat. Visul a fost acela de a oferi copiilor români aceleași oportunități de a descoperi și experimenta sustenabilitatea ca un mod de învățare și de trăi pe care le au elevii din Germania. Parteneriatul a fost format pe parcursul a două proiecte internaționale de colaborare, între Centrul SCHUBZ pentru Educație Ecologică din Lueneburg, Germania, și Asociația Mioritics din România.

Cu sprijinul financiar al DBU (Deutsche Bundesstiftung Umwelt) și entuziasmul unei echipe germano-române, în anul 2015 primul centru românesc SCHUBZ a început un proces de pregătire pe tot parcursul anului în orașul Râșnov, lângă Brașov. Echipa a adus programe educaționale interactive și experimentale care au fost dezvoltate în Germania și au fost testate cu elevii români. Crearea contactului cu natura, precum și legătura directă cu responsabilitatea copiilor și capacitatea lor de acțiune pentru sustenabilitate, au fost componentele esențiale ale abordării acestor programe. Ele au fost adaptate pentru a se potrivi contextului local și au fost îmbogățite de experiența echipei locale.

În octombrie 2016, la Râșnov a fost deschis Centrul Educațional pentru Dezvoltare Durabilă SCHUBZ. În primul an, 5000 de copii din școlile primare și gimnaziale au participat la programe tematice dedicate și tabere de vară. În plus, 360 de profesori și educatori de mediu au participat la seminariile de pregătire SCHUBZ, având ca scop extinderea metodelor și înțelegerea educației bazată pe experiență. SCHUBZ are acum o gamă largă de programe educaționale care susțin și inspiră programa școlară locală, precum și copiii din județul Brașov și din alte părți ale României.



specifice pot fi făcute în diferite moduri, incluzând, printre altele, formularea unor valori sau coduri de comportament specifice.

**Împuterniciți și încurajați asumarea conducerii.** Succesul scalării extinse depinde de persoanele și organizațiile individuale care își asumă responsabilitatea și își asumă roluri active de conducere. Pentru ca noii lideri să apară, este important să nu suprimăm potențialul inovator la început, doar pentru că o anumită idee sună diferit sau neobișnuit. Oamenii locului, inclusiv cei cu educație formală limitată, adesea posedă cunoștințe și experiențe extraordinare și pot oferi diferite idei care pot completa foarte bine pe cele ale persoanelor în poziții de conducere mai recunoscute și mai consacrate. Prin urmare, propunem să împuterniciți și să încurajați persoanele cu inițiative la toate nivelurile societății, atâta timp cât este în concordanță cu viziunea pentru o Transilvania sustenabilă.

## Rezumat și concluzie

În acest capitol am evidențiat avantajele și principiile cheie ale răspândirii semințelor sustenabilității în Transilvania. Am argumentat că odată ce inițiativele și-au stabilit rădăcinile și s-au dezvoltat, poate fi util să transferăm beneficiile acestora în locații noi. Rămânând această metaforă, am pictat acum o imagine de arbori și flori a căror rădăcini pătrund în pământ, care cresc și se răspândesc în Transilvania. Ceea ce reiese din această metaforă, este o grădină a sustenabilității. Ca toate grădinile, și aceasta trebuie să fie îngrijită și susținută după anumite idealuri și poate chiar și anumite reguli. Cum să încurajăm astfel de practici de cultivare este subiectul următorului capitol.

## Informații suplimentare

Candrea, A. N. & Hertanu, A. (2015): Developing ecotourism destinations in Romania. A case study approach. Bulletin of the Transilvania University of Brașov, Series V: Economic Sciences, Vol. 8 (57) No. 2 – 2015. [http://webbut.unitbv.ro/BU2015/Series%20V/BILETIN%20I/22\\_Candrea%20Hertanu.pdf](http://webbut.unitbv.ro/BU2015/Series%20V/BILETIN%20I/22_Candrea%20Hertanu.pdf)

Colinele Transilvaniei

Website: [www.colineletransilvaniei.ro](http://www.colineletransilvaniei.ro)

Local Brand “Din Hârtibaciu, cu drag”

Article: <https://www.moara-veche.ro/cu-ce-ne-ocupam/made-in-hartibaciu-marca-din-hartibaciu-cu-drag/>

Values made explicit: La Vía Campesina, international and regional declarations

Declaration of Nyéléni: <https://nyeleni.org/spip.php?article290>

Declaration of Peasant Rights: [https://ecoruralis.ro/web/en/The\\_Rights\\_of\\_Peasants/](https://ecoruralis.ro/web/en/The_Rights_of_Peasants/)

World Wildlife Fund in Romania

Website: [http://www.wwf.ro/despre\\_wwf/wwf\\_in\\_romania/](http://www.wwf.ro/despre_wwf/wwf_in_romania/)

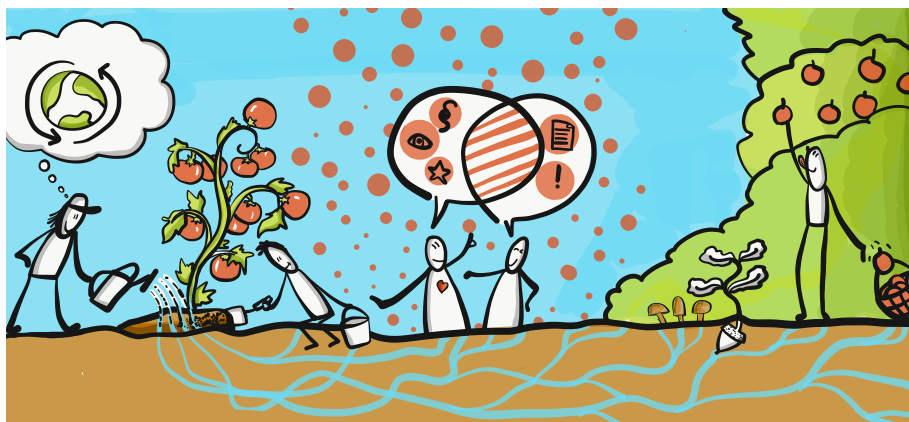


## De la semințe la grădină: încurajarea practicilor de cultivare

### PE SCURT

- Îngrijirea unei „grădini de sustenabilitate” necesită identificarea și promovarea condițiilor contextuale și a mentalităților adecvate.
- Supra-scalarea descrie procesul de lucru luând în considerare condițiile contextuale și mentalitățile deținute pe scară largă pentru a încuraja sustenabilitatea.
- Supra-scalarea necesită acordarea atenției asupra normelor și altor influențe externe asupra motivației individuale, precum și asupra influențelor interne asupra motivației, cum ar fi atitudinile, valorile și credințele.
- Supra-scalarea implică utilizarea oportunităților pentru a provoca în mod constructiv factorii care influențează în mod extrinsec și intrinsec motivațiile individuale.
- Comunicarea activă și susținută între diferiții actori este crucială pentru îngrijirea grădinii sustenabilității emergente din Transilvania.

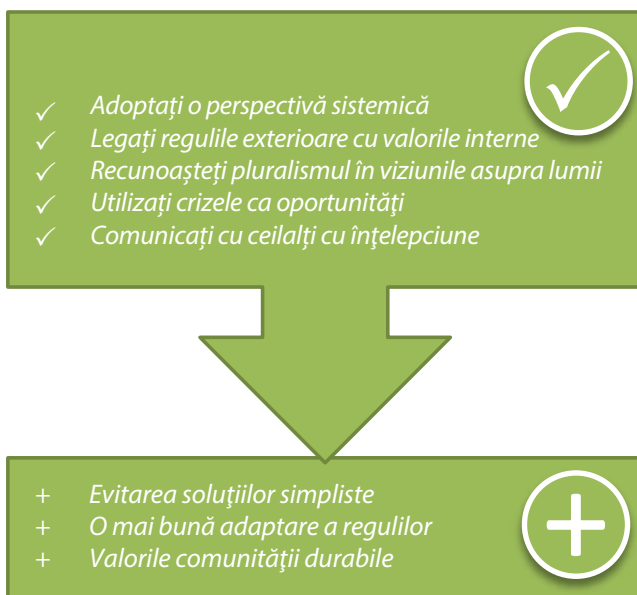
Capitolele anterioare au introdus scalarea individuală și scalarea extinsă ca strategii pentru avansarea sustenabilității în Transilvania de Sud. Bazându-se pe metafora plantelor, aceste strategii sunt similare cu fixarea rădăcinilor în pământ și dezvoltarea plantelor (scalarea individuală) și răspândirea semințelor (scalarea extinsă). Cu toate acestea, viziunea finală pentru o Transilvanie durabilă – așa cum este descrisă în scenariul „Echilibrul creează frumosul” din Capitolul 1 – înseamnă mai mult decât câteva proiecte frumoase din diferite locuri. Această viziune descrie un viitor care este echitabil din punct de vedere social și viabil din punct de vedere economic, asigurând, în același timp, habitate pentru o diversitate de specii locale și recunoscând limitele biofizice ale planetei noastre. Cu alte cuvinte, trebuie să se creeze o structură social-ecologică nouă și durabilă pe baza potențialelor și inițiativelor existente. Această structură, la rândul ei, trebuie să fie susținută și purtată de regulile și valorile comunității, astfel încât să poată fi îngrijită și menținută. Pentru a ne întoarce la metafora plantelor, acest lucru este similar cu stabilirea practicilor de cultivare a „grădinii” inițiativelor de sustenabilitate – sprijinirea traiectoriei globale a regiunii prin motivații exterioare (cum ar fi reguli sau sisteme de stimulare financiară), precum și prin motivație interioară (cum ar fi valorile, convingerile și cunoștințele oamenilor locali) și interacțiunile dintre ele. Folosim termenul „supra-scalare” pentru a face referire la această interacțiune a motivatorilor externi și a motivației interne – ceea ce denotă nevoia de a depăși mentalitățile, regulile și practicile existente, dacă trebuie să apară un viitor cu adevărat diferit și durabil. Ca și în cele două capitole anterioare, mai întâi subliniem importanța și utilitatea supra-scalării după care oferim câțiva indicatori concreți pentru a pune în practică supra-scalarea (vezi Fig. 7.2).



**Fig. 7.1.** Prezentare schematică a procesului de supra-scalare. Din punct de vedere metaforic, extinderea este echivalentă cu gestionarea unei grădini bogate și diverse, prin instituirea de reguli, stimulente, minți și valori în sprijinul sustenabilității.

## Beneficiile abordării regulilor și mentalităților („supra-scalarea”)

**Atingerea soluțiilor durabile.** În întreaga lume, au fost luate multe măsuri concrete pentru sustenabilitate. Și totuși, indicatorii arată că, comunitatea globală, omenirea, mai degrabă se îndepărtează de sustenabilitate, decât să se apropie de ea. De ce se întâmplă acest lucru? Un răspuns cheie pare a fi că acțiunile noastre tangibile au loc într-un context dat de regulile și mentalitățile existente. Aceste reguli și mentalități, la rândul lor, constrâng foarte mult posibilitățile modificărilor pentru sustenabilitate, într-o situație dată (Caseta 7.1). Mahatma Gandhi a spus că „lumea este suficientă pentru nevoile tuturor, dar nu pentru lăcomia fiecăruia”, ceea ce înseamnă că este puțin probabil ca o concentrare permanentă asupra bogăției materiale care este în creștere continuă, să funcționeze bine pentru omenire în ansamblul ei; acesta este mentalitatea despre lăcomie care ar trebui să fie modificat. Regulile și mentalitățile pot limita succesul, impactul și durata inițiativelor locale de sustenabilitate. De exemplu, un program care plătește cetățenii să-și recicleze deșeurile, poate funcționa numai atâta timp cât aceste plăți există. În schimb, schimbările de atitudine și valori ale populației față de eliminarea deșeurilor reprezintă o soluție mai durabilă pentru problema deșeurilor. Îndeosebi, regulile și mentalitățile se pot întări reciproc. Pentru Transilvania, s-ar putea formula întrebările: Este necesară reformarea regulilor care oferă stimulente pentru agricultura industrială? Ar trebui îmbunătățit accesul fermierilor mici la surse de finanțare? Sau ar putea fi mai potrivite alte sisteme de producție față de cele actuale? Ce dorim cu adevărat pentru Transilvania? În mod incontestabil, în absența unor reflecții asupra regulilor formale și a aspirațiilor noastre profunde pentru viitor, chiar și cele mai inovatoare inițiative de sustenabilitate se vor confrunta cu dificultăți. Nu există o soluție simplă și rapidă pentru problemele moderne de sustenabilitate, inclusiv în Transilvania. Analizând regulile existente și valorile soci-



**Fig. 7.2.** Rezumatul schematic al principiilor călăuzitoare și avantajele rezultate pentru „su-pra-scalare”.

ale fundamentale, și provocându-le, acolo unde este necesar, este important să se ofere inițiativelor practice de sustenabilitate cele mai bune șanse de a da roade.

**Îmbunătățirea adaptării normelor externe impuse la problemele locale.** Unele dintre regulile care influențează Transilvania de Sud pur și simplu nu se potrivesc cu condițiile locale. Este important să se urmărească schimbarea unor astfel de reguli, în special atunci când acestea oferă stimulente care împiedică dezvoltarea durabilă (a se vedea și Capitolul 8). Normele necorespunzătoare pot apărea din diferite motive. Un motiv comun este că factorii de decizie bine pregătiți și bine intenționați lucrând la niveluri superioare au conceput o anumită politică, fie presupunând o strategie „unică pentru toți”, fie pur și simplu ignorând diferențele foarte pronunțate dintre diferitele regiuni. Pentru Transilvania de Sud, exemplul cel mai evident este că politicile agricole ale Uniunii Europene – Politica Agricolă Comună a UE – nu se potrivesc în mod adecvat nevoilor locale. Proiectarea acestor politici nu a avut loc în contextul condițiilor din Europa de Est, iar Politica Agricolă Comună, în ansamblu, are o istorie de susținere a agriculturii intensive, mai degrabă decât a practicilor sustenabile din punct de vedere social și ecologic. În Transilvania, este o mare provocare faptul că unii fermieri dețin terenuri foarte mici, ceea ce face dificilă accesarea anumitor plăți care, în principiu, ar trebui să fie disponibile pentru a sprijini agricultura durabilă. Alții sunt pur și simplu copleșiți de procedurile birocratice necesare pentru solicitarea finanțării UE; iar în alte cazuri, stimulentele existente nu sunt în concordanță cu practicile de management adecvate pentru ecosistemele transilvănene. Dacă aceste reguli nu sunt adaptate sau schimbate, localnicii rămân constrânși de capacitatea lor economică să nu poată menține ferme sustenabile – chiar dacă ar avea voința și cunoștințele necesare pentru a face acest lucru.

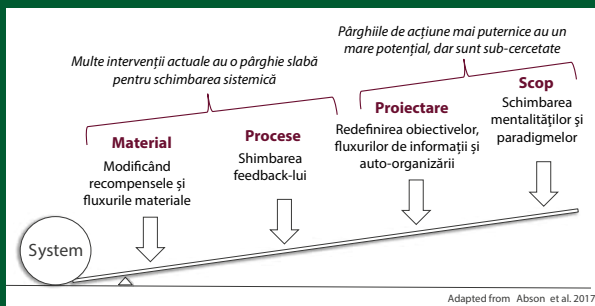
## CASETA 7.1.

### Argumentul "Pârghii de acțiune": "De ce contează regulile și mentalitățile?".

Perspectivile prezentate în această carte rezultă dintr-un studiu de caz transdisciplinar realizat în Transilvania de Sud de către Universitatea Leuphana din Lüneburg, care făcea parte din Proiectul „Pârghii de acțiune pentru transformare sustenabilă” realizat între 2014 și 2019 (a se vedea mai multe informații la sfârșitul capitolului).

Proiectul Puncte de pârghie a încercat să identifice intervenții mici, dar eficiente în sistemele social-ecologice, care poate declanșa pe scară largă schimbări transformative către sustenabilitate. Acesta a fost inspirat de un eseu din 1999, publicat de cercetătoarea Donella Meadows sub titlul *Pârghii de acțiune: Locuri de intervenție într-un sistem*. Premisa de bază este că schimbarea sistemică poate fi realizată prin direcționarea diferitelor proprietăți ale sistemului, de la superficial la adâncime. Proprietățile slabe ale sistemului sunt relativ ușor de influențat, dar este mai puțin probabil ca acestea să aibă ca rezultat schimbări de sistem, în timp ce intervențiile mai profunde au potențialul de a transforma fundamental un sistem, dar sunt mai greu de realizat. Meadows a identificat inițial 12 puncte de pârghie, care pot fi grupate în patru categorii analitice, după cum se arată în figura de mai jos.

Un scurt exemplu poate ilustra modul în care transformarea sistemică poate fi înțeleasă din perspectiva Punctelor de Pârghie. Luați, de exemplu, conservarea naturii. În stadiile incipiente, eforturile de conservare au fost centrate pe crearea parcurilor naționale în care natura sălbatică ar putea să se dezvolte fără perturbări. Au urmat controverse cu privire la cât de mult teren ar trebui să fie dedicat naturii, spre deosebire de utilizarea umană. Acestea au fost lupte cu privire la un *parametru*, și anume cantitatea de terenuri dedicată *scopului* de a proteja natura neatinsă. Conservatorii moderni, însă, și-au dat seama că natura este mult mai mult decât păduri și munți sălbatici, și au început să valorifice și peisajele culturale. *Scopul* mai larg al conservării biodiversității permite strategii de conservare mai diverse, inclusiv terenurile agricole. Recunoașterea activității umane ca potențial contributor în conservarea biodiversității a marcat o *schimbare de paradigmă* și a transformat modul în care înțelegem conservarea naturii.



Acest cadru teoretic a susținut studiile de caz efectuate în zonele de Podiș din Transilvania și a condus, printre alte observații, la conceptele și strategiile prezentate în această carte.

Patru categorii de pârghii de acțiune (de la cele slabe la cele puternice), sunt utilizate pentru a operaționaliza conceptul de pârghii de acțiune postulate de Donella Meadows.



În ciuda acestor constrângeri, colaborările între organizațiile locale pot contribui la „depășirea decalajului” dintre regulile formale impuse de sus în jos și nevoile actorilor locali care aspiră la sustenabilitate. De exemplu, în cazul politicilor agricole, mai multe ONG-uri au oferit sprijin țăranilor care solicită subvenții sau finanțări din partea UE, contribuind astfel la atenuarea constrângerilor economice ale agriculturii tradiționale. Un exemplu notabil este schema pilot de agro-mediu RBAPS, care utilizează un set inovator de criterii ecologice bazate pe rezultate pentru subvențiile agricole și a împuternicit fermierii locali să adopte o poziție mai proactivă față de practicile agricole durabile din punct de vedere ecologic (a se vedea Caseta 8.1).

***Creșterea valorilor comunității în sprijinul sustenabilității.*** Pe lângă regulile specifice care ghidează și restrâng acțiunea umană, valorile, convingerile și mentalitățile pe care oamenii le dețin sunt importante ca o busolă pentru a trăi o viață bună. La nivel global, extinderea culturii consumatoare orientate către creștere a dus la creșterea nivelului mediu al bogăției, dar a fost asociată și cu creșterea inegalității, cu daunele aduse mediului și cu scăderea anumitor aspecte ale bunăstării, cum ar fi problemele din ce în ce mai frecvente legate de sănătatea mintală. Pentru a schimba fundamental traiectoriile sistemului, este important să dezvoltăm acele valori care susțin o viață bună, adică bunăstarea umană susținută de un mediu sănătos. Există exemple pentru schimbările de valori, atât în cazul traiectoriilor indivizilor, cât și în cazul societății în general. În sudul Transilvaniei, există numeroase povestiri despre indivizi care au părăsit aglomerația urbană și nivelul de trai mai ridicat din orașe pentru a demara o agricultură ecologică sau o afacere turistică de mici dimensiuni într-un sat – cum ar fi exemplul unui cuplu tânăr care s-a mutat din București la Viscri, a restaurat o veche casă săsească și a deschis un restaurant și pensiune care s-a integrat foarte bine în comunitate. În mod similar, la nivel de societate, au avut loc schimbări majore în decursul a câtorva decenii – de exemplu, femeile dețin în prezent mult mai multe poziții la nivel decizional decât în trecut.

Introducerea discuțiilor despre valorile partajate poate fi utilă pentru a evita neînțelegerile inutile și pentru a oferi legitimitate acțiunilor colective. Valorile încorporate în viziunea „Echilibrul creează frumosul”, descrise în Capitolul 1, spre exemplu, au apelat la mai mulți actori. Adesea, neînțelegerile apar mai degrabă atunci când vine vorba de implementarea unei viziuni decât legat de viziune în sine. Abordarea explicită a valorilor nu înseamnă ceva bombastic sau vag ci reprezintă un pas util către lucrul împreună – în ciuda posibilităților diferențe în ceea ce privește implementarea anumitor idei.

## Principii directoare pentru „supra-scalare”

Adoptați o perspectivă sistemică. O perspectivă sistemică evidențiază faptul că structurile și evoluțiile din lume pot fi înțelese doar ca urmare a unei interacțiuni continue între mai multe componente, inclusiv actori diferiți, infrastructuri existente, reguli formale și informale și condiții de mediu. Prin urmare, supra-scalarea implică faptul că aceste componente și interacțiunile dintr- ele trebuie luate în considerare atât individual, cât și ca întreg (Caseta 1). Eficacitatea anumitor intervenții pragmatice și rapide poate fi limitată de regulile și valorile existente în sistem, dar acest fapt nu înseamnă, că aceste activități și intervenții sunt inutile. Mai degrabă, sugerează că intervențiile pragmatice trebuie să meargă mână în

mână cu regulile și valorile potrivite. De exemplu, accesul la capitalul financiar pentru antreprenorii mici, sub formă de împrumuturi cu dobândă redusă, va funcționa cel mai bine dacă este susținut de reglementări adecvate care sunt în concordanță cu obiectivele durabilității sau cu valorile comunității care urmăresc conservarea ecosistemelor. În mod similar, având la dispoziție doar regulile și valorile corecte nu va fi suficient dacă în final, datele din bilanț nu vor fi deasupra liniei roșii. O perspectivă a sistemelor necesită, de asemenea, să luăm în considerare problemele din diferite sectoare și locații. Unitatea de Management al Destinației și Consiliul Superior al Transilvaniei reprezintă un bun exemplu de inițiativă care combină scopurile sociale, ecologice și economice, coordonând acțiunile dincolo de nivelurile locale (a se vedea Caseta 6.2). Luarea în considerare a posibilelor întârzieri reprezintă, de asemenea, o parte importantă a abordării sistemice: ar putea trece mult timp pentru a vedea rezultatele anumitor acțiuni întreprinse astăzi, atât pentru intervențiile dorite, cât și pentru cele nedorite. Prin urmare, este recomandabil să nu fim motivați doar de acțiuni de urgență pe termen scurt, ci să considerăm și activități care în termen scurt poate nu dau rezultatele așteptate, dar pe termen lung pot rezulta în schimbările dorite.

Abordați legăturile dintre motivațiile interne și condițiile exterioare. Schimbarea către sustenabilitate va necesita o combinație de schimbări de jos în sus ale valorilor comunității, ale normelor, mentalităților și convingerilor, precum și schimbări de sus în jos ale condițiilor externe, cum ar fi reglementările și stimulentele, care ar putea permite sau restrânge inițiativele de sustenabilitate. De exemplu, colectivizarea pământului în timpul comunismului a fost impusă populației din Transilvania (de sus în jos), dar în timp a contribuit și la schimbarea atitudinilor, credințelor și valorilor oamenilor. Chiar și astăzi, mulți oameni sunt sceptici să lucreze împreună (în „colectiv”) pentru că ei continuă să asocieze experiențe negative față de epoca comunistă. În mod similar, relația oamenilor cu pământul se poate schimba, în funcție de tipul proprietății, spre exemplu dacă pământul este în proprietatea statului (așa cum a fost în timpul comunismului), este proprietate privată (ca și înainte și după comunism) sau este proprietate comună (în ceea ce privește pășunile comunale în satele tradiționale săsești). Regulile, stimulentele și instituțiile, precum și atitudinile, convingerile, mentalitățile și valorile care favorizează anumite comportamente sunt astfel strâns legate între ele. Pentru durabilitate, este necesar să se angajeze cu aceste dinamici interconectate atât de jos în sus (de exemplu, prin schimbarea valorilor), cât și de sus în jos (prin reducerea, restricționarea și promovarea condițiilor contextuale).

Recunoașteți și apreciați pluralismul în viziunile asupra lumii. La nivelul unei viziuni ample asupra viitorului, mulți actori transilvăneni ar putea să se idențifice cu scenariul „Echilibrul creează frumosul” prezentat în Capitolul 1. Dar, în pofida acestui consens aparent, este de asemenea necesar să recunoaștem și să respectăm diversitatea de atitudini, credințe și valori. De exemplu, cercetările anterioare din Transilvania au arătat că diferiți indivizi au preferințe parțial distincte pentru ceea ce ar dori să vadă în peisajul lor pe viitor. Unii se pot înclina spre un tip mai modern de sustenabilitate, în timp ce alții subliniază importanța conectării cu tradițiile trecute. Un astfel de pluralism nu trebuie să stea în calea colaborării, mai ales dacă aspectele esențiale ale viziunii finale sunt în concordanță în linii mari. Diferențele viziunii asupra lumii pot fi chiar complementare, deoarece au diferite puncte forte și puncte slabe, după cum indică căile multiple de sustenabilitate (Capitolul 2). Uneori, ceea ce par a fi niște diviziuni ideologice fundamentale, în practică pot fi reconciliați prin găsirea

## CASETA 7.2.

### Agenții ai schimbării și narațiuni de transformare.

Unul dintre modurile în care devenim conștienți de schimbare, în special de transformare, se datorează modificării poveștilor oamenilor despre ei înșiși și comunitățile lor. Când se produce transformarea, indivizii încep să spună o poveste diferită despre ei înșiși și relația lor cu mediul și comunitatea lor. În această casetă, rezumăm succint, în citate, unele dintre narațiunile schimbării transformative împărtășite de locuitorii din sudul Transilvaniei, atunci când povesteau cu echipa noastră de cercetare.

Am aflat faptul că de a fi un agent al transformării poate fi o sarcină foarte mare: *„Este foarte, foarte greu să începi să trăiești valorile pe care le predici”*. Și implică *„activități și activități practice zilnice care sunt ... atât de implinitoare când ies bine”*. Transformarea necesită astfel capacitatea de a reflecta asupra propriilor noastre mentalități, valori și credințe și de a fi pregătit din punct de vedere emoțional pentru provocările reprezentate de schimbare.

Am vorbit cu mulți reprezentanți ai schimbării comunității, ale căror acțiuni și proiecte au fost multe și variate. Cu toate acestea, toți se gândeau profund la viitorul comunităților lor, precum și la propriile locuri pentru crearea acestui viitor. Toți erau pregătiți să pună la îndoială propriile convingeri și ipoteze, și să înceapă transformarea propriei viziuni asupra lumii.

*„Știu că pot să mă schimb pe mine și eventual încă un metru pătrat în jurul meu”*. Așa cum ilustrează această citare, schimbarea societății începe deseori la nivel individual – singurul lucru pe care îl poți schimba în mod sigur este propria ta persoană. Iar importanța indivizilor în declanșarea schimbării transformatoriale nu trebuie subestimată. Reflectând asupra propriilor convingeri, ipoteze, valori și reguli, mulți gânditori inovativi creează mici microcosmosuri de schimbare și acțiune. Și pe măsură ce aceste microcosmosuri se leagă, se pot întâmpla schimbări mai răspândite.

Ca un răsad, aceste inițiative trebuie cultivate și susținute. Mulți dintre indivizii cu care am vorbit au raportat ancore și relații importante care le-au ajutat să facă față provocărilor transformării: *„Când energia socială este acolo ... puteți să o faceți să funcționeze”*. În mod tipic, agenții de schimbare locală sunt bine întemeiați și conectați în comunitățile lor și au un angajament ferm în consolidarea legăturilor și a rețelelor comunității. Mai mult de atât, mulți trec dincolo de comunitățile lor pentru inspirație și au adesea rețele de sprijin internațional, punând astfel împreună sinergia locală și globală.

unui teren comun atunci când vine vorba de o acțiune pragmatică. În plus, în loc să încercăm să schimbăm pe alții, poate fi mai important să recunoaștem că un punct forte pentru schimbarea socială este schimbarea personală a propriilor atitudini și credințe (Caseta 7.2).

Folosiți criza ca oportunitate. Momentele de schimbare rapidă sunt deseori văzute ca o „criză” – dar atât în viața indivizilor, cât și în viața societății per ansamblu, crizele pot

oferi, de asemenea, oportunități neașteptate. De exemplu, după demisia primului ministru al României în 2015, a fost instalat un nou guvern tehnocrat „apolitic”. Un an mai târziu, acesta a oferit ministrului culturii posibilitatea de a înainta către UNESCO nominalizarea oficială a Roșiei Montane (în Munții Apuseni) drept sit de patrimoniu mondial. Această nominalizare a fost păstrată în așteptare mult timp de către guvernele anterioare pentru că ar fi permis protejarea unei regiuni supuse unor interese economice majore în minerit, stopând astfel în mod eficient un proiect care a întâmpinat greutăți cu opoziția locală de mai bine de 10 ani. Din păcate, în 2018, nominalizarea UNESCO a fost anulată de un nou guvern numit politic. Acest exemplu arată că merită să fim atenți la schimbare, pentru a valorifica oportunitățile de modificare a regulilor în momentul în care apar. Cu toate acestea, ne reamintește din nou că încorporarea unor noi reguli în valori, care să le susțină, este o sarcină la fel de importantă, dacă este vizat succesul stabil, pe termen lung.

Reflectați și comunicați înțelept cu alte părți interesate. O comunicare bună este extrem de importantă pentru angajarea constructivă cu reguli și valori. La un nivel superficial, comunicarea servește pentru a convinge pe cineva de o anumită opinie sau mentalitate. Dar, la un nivel mai profund, comunicarea prudentă poate avea o funcție de oglindire – pe măsură ce comunicăm cu ceilalți și studiem răspunsurile acestora, putem învăța despre propriile noastre slăbiciuni. Atunci când există o neînțelegere, o atitudine reflectivă față de comunicare ne poate ajuta în reevaluarea poziției și mentalității proprii – putem să întrebăm „Ce putem învăța din această neînțelegere?”, mai degrabă decât „Cum putem să îi convingem pe ceilalți?”. Pentru a argumenta convingător în favoarea sustenabilității, este de ajutor dacă valorile cheie pe care dorim să le susținem sunt bine articulate. Cu alte cuvinte, dacă viziunea propusă este una de o Transilvanie echitabilă, sustenabilă din punct de vedere ecologic și diversă din punct de vedere social, cei mai puternici reprezentanți vor fi cei care întruchipează deja aceste valori în acțiunile lor de zi cu zi. În cazul comunicării zilnice, aceasta înseamnă încadrarea mesajelor în moduri care să consolideze valorile care trebuie să fie promovate în societate. De exemplu, nu este recomandabil să motivăm oamenii să instaleze panouri solare pe acoperișurile lor apelând la valori materialiste cum ar fi eficiența costurilor, deoarece aceste valori susțin în primul rând multe acțiuni care sunt problematice din perspectiva sustenabilității. În schimb, motivarea oamenilor prin aspirațiile universale de bunăstare atât pentru om, cât și pentru natură se va alinia mai repede cu valorile durabilității. În mediile politice, comunicarea cu înțelepciune poate fi o provocare, pentru că înseamnă depășirea impulsului de defăimare a opoziției sau de descriere a valorilor sale ca fiind „inferioare”. În schimb, încercarea de a înțelege profund motivele pentru o anumită poziție este probabil mai utilă pe termen lung.

## Rezumat și concluzie

În acest capitol am încercat să explicăm că realizarea durabilității nu este doar o chestiune de susținere și răspândire a inițiativelor corecte. Mai degrabă, astfel de măsuri concrete au loc în limitele impuse de regulile, stimulentele, mentalitățile și valorile existente. În paralel cu luarea unor pași concreți – cum ar fi scalarea individuală sau scalarea extinsă – este util să se angajeze și cu aceste concepte fuzionate, mai puțin tangibile. Regulile și mentalitățile se influențează reciproc. Provocarea regulilor și a mentalităților existente,

astfel încât acestea să susțină, de fapt, viziunea finală a sustenabilității, reprezintă practicile încurajatoare de cultivare a „grădinii” care urmează să crească de la „semințele” multor inițiative concrete de sustenabilitate.

Schimbarea mentalităților și a valorilor se întâmplă adesea de jos în sus – ca atare, depinde de fiecare membru al comunității să se angajeze direct în această provocare. Modificarea regulilor, pe de altă parte, poate fi mai dificilă, deoarece din Transilvania sunt impuse multe reguli de sus în jos (de exemplu, din partea Uniunii Europene sau a guvernului național). Cu toate acestea, astfel de reguli reprezintă o parte esențială a condițiilor contextuale care limitează în termeni foarte reali în ceea ce privește inițiativele de sustenabilitate. În capitolul următor, ne uităm mai atent la modul în care colaborările între părțile interesate pot contribui la îmbunătățirea condițiilor socio-politice contextuale în care se află Transilvania.

## Informații suplimentare

Abson, D.J., Fischer, J., Leventon, J., Newig, J., Schomerus, T., Vilsmaier, U., von Wehrden, H., Abernethy, P., Ives, C.D., Jager, N.W., Lang, D.J. (2017): Leverage points for sustainability transformation. *Ambio* 46, 30-39. <https://doi.org/10.1007/s13280-016-0800-y>

Holmes, T., Blackmore, E., Hawkins, R., Wakeford, T. (2011): *The common cause handbook*. A Guide to Values and Frames for Campaigners, Community Organisers, Civil Servants, Fundraisers, Educators, Social Entrepreneurs, Activists, Funders, Politicians, and everyone in between. Machynlleth: Public Interest Research Centre. [https://valuesandframes.org/resources/CCF\\_report\\_common\\_cause\\_handbook.pdf](https://valuesandframes.org/resources/CCF_report_common_cause_handbook.pdf)

Horcea-Milcu, A.I., Abson, D.J., Dorresteijn, I., Loos, J., Hanspach, J., Fischer, J. (2017): The role of co-evolutionary development and value change debt in navigating transitioning cultural landscapes: the case of Southern Transylvania. *Journal of Environmental Planning and Management*, 61, 800-817. DOI: 10.1080/09640568.2017.1332985

Individuals InContext – Supportive environments for sustainable living.  
Website: <https://incontext-fp7.eu/>

Leverage Points for Sustainability Transformation.  
Website: [www.leveragepoints.org](http://www.leveragepoints.org)

Meadows, D. (1999): *Leverage points: Places to intervene in a system*. Hartland: The Sustainability Institute.

Sterba, J. (1998): *Justice for here and now*. Cambridge University Press.

Visri32 Guesthouse  
Website: <https://viscri32.com/the-story/>



#### PE SCURT

- Succesul și impactul inițiativelor de sustenabilitate la nivel local pornite de la zero depind de contextele sociale și instituționale cu care operează.
- Contextele sociale și istorice au evoluat în timp. Moștenirile comuniste influențează în continuare încrederea, oportunitățile și finanțarea necesare inițiativelor de succes la nivel local.
- Politicile și reglementările de la nivel național și UE sunt foarte complexe, creând obstacole în calea inițiativelor fundamentale care doresc să aibă acces la beneficii.
- Promovarea legăturilor dintre inițiativele fundamentale, societatea civilă, actorii publici și cei privați este vitală pentru depășirea barierelor create de reglementare și de contextul istoric.
- Astfel de legături au avantajul suplimentar de a influența contextele sociale și instituționale, astfel încât inițiativele viitoare de succes pot fi mai bine susținute.

Capitolele anterioare au subliniat potențialul inițiativelor de jos în sus care pot contribui la o traiectorie către viziunea comună “Echilibrul creează frumosul”. Aceste inițiative de jos în sus răspund problemelor de sustenabilitate pe măsură ce acestea sunt experimentate la nivel local. Problemele sunt adesea create sau, cel puțin exacerbate, de fenomene globale, cum ar fi schimbările climatice, globalizarea și migrația. În plus, aspectele privind acceptabilitatea socială, politica și reglementarea, respectiv cultura formează oportunitățile disponibile pentru inițiativele de jos în sus. Astfel, rolul pe care inițiativele locale îl pot juca în realizarea viziunii “Echilibrul creează frumosul” este influențat de procesele care apar la scări mai mari decât la nivel local. Într-o grădină, diversitatea plantelor și aspectul final al grădinii depind de proprietățile solului și condițiile climatice. În metafora noastră, solul și clima sunt analogice contextelor sociale și politice pe care inițiativele de jos în sus le încorporează. Aceste contexte oferă condiții care determină cât de bine pot să crească și să înflorească semințele sustenabilității.

În acest capitol, suntem interesați în mod specific de modul în care inițiativele locale interacționează cu contextele instituționale și sociale, și de modul în care astfel de inițiative pot colabora cu guvernul și alte părți interesate pentru a schimba condițiile contextuale. Pentru a face acest lucru, vom elabora barierele și oportunitățile legate de moștenirile istorice și dependențele de căile care au modelat contextul actual, precum și provocările legate de politicile și reglementările actuale. Discutăm ce trebuie să se întâmple pentru

a oferi inițiativelor de jos în sus cele mai bune șanse de înflorire și dezvoltare a potențialului lor de transformare.

## Moșteniri istorice și dependențe de traiectorie

Istoria contemporană a României și a Transilvaniei de Sud a lăsat un sol și climat special pentru actuala grădina în care cresc inițiativele de sustenabilitate. Deceniile de guvernare comunistă, căderea ei și mai târziu aderarea la Uniunea Europeană și-au lăsat amprenta în structura socială și instituțională.

Unele dintre aceste moșteniri oferă un context destul de complicat pentru implicarea lor la nivel local. De exemplu, există, în general, niveluri scăzute de capital social și de încredere, apreciere redusă față de cunoașterea locală și față de inițiativele civice, respectiv probleme de corupție și distribuția inegală a beneficiilor. Consecințele acestora pot fi resimțite în multe feluri. Există o suspiciune generală împotriva cooperativelor agricole, provenind din experiențele negative din trecutul comunist, când multe ferme au fost distruse, ceea ce a dus la răspândirea sărăciei în rândul locuitorilor din mediul rural. În plus, multe rețele de guvernare sunt ierarhii destul de rigide, lipsite de transparență și oportunități de încorporare a unor puncte de vedere alternative. Împreună, acești factori creează obstacole persistente pentru succesul și scalarea inițiativelor locale de sustenabilitate.

Asemenea probleme pot fi schimbate și transformate în contexte mult mai favorabile. Timpul în sine poate fi o forță care lucrează în această direcție: odată cu îmbătrânirea generațiilor mai în vârstă, trăirile directe ale comunismului și moștenirile sale se estompează, astfel încât generațiile mai tinere să nu poarte aceleași amintiri. În același timp, noile tehnologii permit noi posibilități de accesare și difuzare a informațiilor, precum și noi instrumente de organizare colectivă. Folosirea activă a acestor posibilități oferă modalități de a crea noi cunoștințe și de a provoca asimetrii de informații, de a schimba practicile stabilite, paradigmele și ierarhiile și, astfel, de a organiza acțiuni colective puternice.



Mai multe condiții contextuale pot fi, de asemenea, promovate și influențate mai activ. De exemplu, percepțiile negative ale colaborării pot fi modificate lent de exemplele de succes. De exemplu, în centrul Transilvaniei, în 2013 a fost creată cooperativa Lunca Someșului Mic, care susține producătorii tradiționali de legume locale (în prezent 16 fermieri) pentru a-și dezvolta potențialul de producție și de a-și îmbunătăți veniturile din activitățile agricole.

Acest tip de cooperativă are o serie de avantaje dincolo de inițiativa propriu-zisă: poate contribui la învățare și la consolidarea capacității sociale, poate să consolideze încrederea în colaborări și șansele de angajare, poate stimula spiritul antreprenorial, formând împreună un context mai favorabil pentru răspîndirea unor asemenea inițiative.



În acest sens, un important punct de pârghie îl constituie respectarea principiilor democratice de verificare și echilibru, de responsabilitate, de protecția minorităților și de împărțire a beneficiilor și sarcinilor. Mecanismele de transparență și de responsabilitate sunt importante pentru a crea încredere în inițiative și pentru a crea legături strânse între aceste inițiative și circumscripțiile lor locale. Mai mult, controalele și evaluările instituționalizate ajută la reșezarea ierarhiilor înrădăcinate, la valorificarea cunoștințelor și percepțiilor locale și la împuternicirea localnicilor pentru a-și asuma inițiative și a obișnui oamenii să răspundă pentru ce fac. Procedurile corecte de împărțire în mod egal a sarcinilor și beneficiilor, în special pentru persoanele marginalizate, au răspândit impactul inițiativelor de sustenabilitate, au pus baze puternice în structura locală și au oferit o sursă puternică de încredere în comunități. Astfel de proceduri ar putea include angajarea diferiților furnizori de servicii – de exemplu, prin aprovizionarea pentru evenimente cu produse alimentare provenite de la femeile din sat, decât să se bazeze doar pe opțiunile încercate și testate anterior.

## Provocări asociate politicii și reglementării actuale

Inițierea și consolidarea inițiativelor de sustenabilitate poate fi dificilă atunci când se confruntă cu reguli și cerințe administrative copleșitoare (Tabelul 8.1). De exemplu, micii fermieri și țărani se confruntă cu igiena și standardele formale stricte dacă doresc să-și comercializeze mărfurile. În mod similar, actorii locali trebuie să respecte proceduri complicate de aplicare pentru a obține beneficii, cum ar fi accesul pe anumite piețe. Lucrurile devin și mai complicate atunci când se iau în considerare politicile naționale și europene – cum ar fi politica agricolă comună (PAC) a UE. Reglementările complexe dezavantajează deseori

**Tabelul 8.1.** Exemple de provocări contextuale raportate de actorii locali care lucrează în scopul sustenabilității (bazate pe Nieto-Romero et al., 2016). Multe dintre aceste provocări pot fi depășite de actorii locali prin strategiile prezentate în această carte.

Tipul de schimbare	Detalii
Provocări legate de atitudinea comunității	<ul style="list-style-type: none"> <li>• Lipsa antreprenoriatului</li> <li>• Lipsa coeziunii sociale</li> <li>• Îndoieli cu privire la capacitatea comunității de a promova schimbarea</li> <li>• Lipsa legăturilor culturale cu peisajul</li> </ul>
Provocări pentru actorii locali	<ul style="list-style-type: none"> <li>• Lipsa resurselor monetare</li> <li>• Lipsa know-how-ului</li> <li>• Lipsa de colaborare între actori</li> <li>• Lipsa schimbului de informații</li> </ul>
Provocări legate de guvern	<ul style="list-style-type: none"> <li>• Niveluri ridicate de birocrație</li> <li>• Insuficiența aplicării legii</li> <li>• Alinierea slabă a politicilor la condițiile locale</li> <li>• Reprezentarea exagerată a intereselor ale puternicului grup de lobby</li> </ul>

## CASETA 8.1.

### Programul pilot agro-mediu RBAPS din Munții Ciuc (Transilvania de Est).

*Contribuția lui László Demeter, biolog care lucrează la Asociația Pogány-havas*

RBAPS este un proiect pilot de agro-mediu care se derulează în perioada 2016 și 2018, care urmează o abordare a plăților bazate pe rezultate și care este finanțată de Comisia Europeană și Fundația Federală de Mediu din Germania. Este gestionat de Fundația ADEPT și implementat în colaborare cu Asociația Pogány-Havas. Scopul acestui proiect este de a recompensa fermierii care au pajiști de înaltă valoare naturală pentru rezultatele pe care le produc, în loc să prescrie acțiuni uniforme de gestionare. Rezultatul dorit constă în fânețe bogate în specii. Pentru a monitoriza diversitatea plantelor din parcelele de pajiști selectate, au fost selectate 30 de specii de plante pentru a servi drept indicatori de biodiversitate. Agricultorilor li se cere să raporteze prezența speciilor indicatoare găsite pe parcelele lor pentru a fi eligibile pentru unul dintre cele trei niveluri ale proiectului (5, 8 sau 10 specii indicatoare). În zona pilot Pogány-Havas, 56 de fermieri participă la acest proiect, cu o suprafață totală de aproximativ 100 de hectare, repartizată pe 154 de parcele. Principalul rezultat al proiectului este că, pentru prima dată în istoria subvențiilor de agro-mediu din România, astfel de plăți sunt legate de parametrii ecologici cuantificați ai terenului, ceea ce aduce o nouă atitudine agricultorilor față de subvențiile plătite. Plățile sunt legate de rezultatele vizibile ale managementului, dându-le un sens al unui scop bine definit, care nu este neapărat obișnuit în planuri clasice de management. Metoda oferă proprietarilor terenurilor posibilitatea de a participa la monitorizarea pajiștilor pe care le pot implementa cu succes doar după câteva ore de la formare.



fermierii mici și țăranii, care de multe ori nu dispun de timpul și capacitatea de a se conforma și de a avea acces la beneficii, cum ar fi subvențiile.

În plus, capacitatea administrativă a guvernelor locale este adesea limitată. Cererile și cerințele de la administrația centrală sau chiar de la UE, combinate cu presiunea locală și capacitățile tehnice și personale limitate, pot contribui la o stare de nemulțumire și frustrare pe scară largă. O posibilă cale de a contrabalansa acest lucru este de a stabili relații formale și informale între reprezentanții administrației locale și cei din comunitățile rurale, precum și cu sectorul privat și societatea civilă. De exemplu, Grupurile de Acțiune Locală (GAL) sunt forme de parteneriat public-privat organizate la nivel local cu scopul de a urmări dezvoltarea rurală integrată care vizează nevoile teritoriului din care fac parte (de exemplu în Transilvania: GAL Podișul Mediașului, GAL Țara Oltului, GAL Microregiunea Valea Sâmbetei).

În ciuda problemelor existente, în anumite cazuri, actualul context politic și de reglementare poate servi și ca sursă pentru infrastructura de colaborare, consultață și chiar finanțare. Administrația locală poate, de exemplu, să ofere spațiu în primărie GAL-urilor sau ONG-urilor pentru activitățile lor, mai ales la început. În mod similar, odată ce obstacolele birocratice sunt depășite, numeroase surse de finanțare pot oferi oportunități inițiativelor locale, cum ar fi fondurile structurale, culturale sau agricole ale UE (a se vedea Caseta 8.1 pentru un exemplu inovator). Astfel de oportunități pot aduce expertiză și finanțare în regiune, așa cum se subliniază în Capitolul 3, cu numeroase potențiale beneficii atât pentru comunități, cât și pentru administrațiile locale.

O condiție prealabilă importantă pentru obținerea acestor beneficii constă în gestionarea activă a legăturilor cu conducerea și administrația locală. Evitarea angajamentului cu reprezentanții și organizațiile publice poate duce la crearea unor structuri și inițiative paralele. Astfel, problemele sunt susținute și complicate prin competiția pentru resursele limitate. În schimb, inițiativele de sustenabilitate ar trebui să stabilească legături cu liderii locali, pe baza poziției pe care o câștigă în comunitățile lor, și prin activitățile de colaborare. Acest lucru nu înseamnă că inițiativele civice ar trebui să fie absorbite sau să devină necritice față de sistemul de guvernare și de elitele locale, ci mai degrabă înseamnă că stabilirea legăturilor de colaborare poate fi benefică pentru toate părțile implicate. Acesta poate spori baza de resurse pentru inițiative, în special pentru activitățile de scalare extinsă, sporirea încrederii sociale și a respectului reciproc, și poate contribui la o mai bună conectare a elitelor locale cu propriile comunități.

## Către un context mai favorabil pentru inițiativele fundamentale

Factorii esențiali pentru stabilirea unor contexte sociale și instituționale favorabile includ consolidarea legăturilor dintre inițiative și crearea de noi oportunități pentru actorii din regiune pentru a modela, în mod activ, astfel de contexte. În timp ce rețelele care funcționează necorespunzător creează probleme, precum pierderea timpului și a resurselor sau consolidarea structurilor de putere, rețelele care funcționează bine pot avea un impact foarte pozitiv (de exemplu, caseta 8.2). De exemplu, în trecut, concurența profesională dintre multele

## BOX 8.2.

### **Reducerea risipei de alimente: beneficiile promovării relațiilor dintre actorii publici, cei privați și cei ai societății civile.**

Un ONG local din Cluj-Napoca, amplificând implicarea comunității de tineret – JCI Cluj – a lansat recent un proiect intitulat “Food Waste Combat”. Proiectul a început să lucreze la problema reducerii deșeurilor alimentare prin instigarea “Zero Waste Community Dinner”. Aceasta a fost concepută pentru a fi o demonstrație durabilă care vizează sensibilizarea față de problemele deșeurilor alimentare. Prima cină comunitară a avut loc în octombrie 2016, unde voluntarii, împreună cu membrii ONG-ului și bucătarii profesioniști, au pregătit mese pentru un total de 80 de persoane, care altfel nu își permitau achitarea meselor consumate. Ingredientele utilizate pentru această cină socială au provenit din rețelele comerciale (piețele fermierilor), cu care ONG-ul a colaborat pentru a folosi alimentele apropiate datei de expirare (sau cu alimentele deteriorate care ar fi fost risipite altfel) și să le direcționeze către beneficiarii din Cluj. Ideea a fost de a spori gradul de conștientizare și de a arăta oamenilor că se poate găti din ingrediente care ar fi fost considerate deșeuri de către alții, evitând astfel risipirea alimentelor.

După o lună, primul eveniment a fost urmat de un alt eveniment, iar ONG-ul a început să câștige mai mult sprijin atât din partea comunității locale, cât și din partea autorităților locale. În plus, membri Food Waste Combat, ca parte a Junior Chamber International Cluj (JCI Cluj), a început să se implice în activitatea de susținere și a inițiat o nouă dezbatere publică privind legile care abordează deșeurile alimentare, propunând crearea unor campanii naționale de informare pe principalele canale media. Aceste eforturi au culminat în luna octombrie 2018 prin lansarea celei de-a doua bănci alimentare din România.

Acesta este un exemplu de inițiativă pozitivă în care actorii ONG (care provin din medii diferite, cum ar fi știința și mediul academic, ingineria și medicina) împreună cu alți membri ai societății civile, precum și reprezentanți din sectorul politic, au lucrat pentru a crea un precedent în ceea ce privește îmbunătățirea reglementărilor deșeurilor alimentare, cu implicarea tuturor actorilor majori din domeniu. Bazându-se pe succesele sale timpurii, Food Waste Combat colaborează acum cu echipe care să dezvolte aplicații pentru telefoanele mobile (JustNow și TimeToEat România) de reducere a risipei alimentare, precum și cu avocați și activiști, și cu numeroși cercetători.

ONG-uri din sudul Transilvaniei a contribuit la atragerea unei diversități de finanțare pentru mai multe proiecte complementare și a dus la o distribuție relativ echilibrată a resurselor. Din acest motiv, în ultimii câțiva ani a existat un mediu din ce în ce mai colaborant, care permite ONG-urilor să învețe unii de la alții. ONG-urile adesea își unesc forțele în inițiative, de exemplu sub umbrela comună a inițiativei Transylvania Highlands (a se vedea caseta 6.2), consolidând astfel influența politică a sectorului ONG în ansamblu. În acest sens, rețelele influențează contextul social și instituțional din sudul Transilvaniei mai pe larg și creează condiții mai favorabile pentru succesul viitor al inițiativelor locale.

Consolidarea și aprofundarea rețelelor sociale poate fi stimulată prin facilitarea activă a relațiilor dintre actorii îndepărtați și prin motivarea oamenilor pentru cooperare și dialog. Unii actori pot fi deosebit de utili ca facilitatori de relații având în vedere poziția lor în rețea: astfel de poziții favorabile includ actori care au multe legături sau au acces exclusiv la anumite secțiuni ale rețelei. Acești actori pot servi ca multiplicatori și brokeri în rețea, conectând oamenii și dispersând informațiile și, prin urmare, ajută la consolidarea, întărirea și dezvoltarea rețelei.

Luarea în considerare a factorilor și dinamicii evidențiate în acest capitol, se va dovedi utilă pentru a facilita răspândirea diferitelor „flori” de inițiative de sustenabilitate, și pentru creșterea unei grădini frumoase, diverse și înfloritoare de inițiative.

## Informații suplimentare

Nieto-Romero, M., Milcu, A., Leventon, J., Mikulcak, F., Fischer, J. (2016): The role of scenarios in fostering collective action for sustainable development: Lessons from central Romania. *Land Use Policy*, Vol. 50, pp. 156-168.

RBAPS - Results-Based Payments for Biodiversity: a new pilot agri-environment scheme for the Târnava Mare and Pogány Havas regions

Project Overview: <https://fundatia-adept.org/ro/proiecte/rbaps-plati-pentru-biodiversitate-pe-baza-rezultatelor/>

Natura 2000 in Transylvania

Website: <http://www.natura2000transilvania.ro/despre-proiect>





## De la viziune la acțiune

Această carte se bazează pe o viziune larg răspândită pentru un viitor sustenabil al Transilvaniei de Sud, intitulată “Echilibrul creează frumosul” (Capitolul 1). Transilvania are norocul să aibă numeroase inițiative active și vibrante de sustenabilitate, care împreună pot crea calea spre transformarea acestei viziuni în realitate. Aceste inițiative utilizează diferite puncte de plecare, inclusiv conservarea patrimoniului natural și cultural, agricultura la scară mică și dezvoltarea comunității rurale. Ele sunt semințe valoroase ale schimbării transformatoare și acțiuni pentru sustenabilitate. Totuși, creșterea acestor semințe într-o “grădină a sustenabilității” este o provocare, deoarece inițiativele locale lucrează în mai multe moduri, urmează propriile preferințe unice pentru a urma calea sustenabilității (Capitolul 2) și deseori trebuie să facă față unor resurse limitate (Capitolul 3). Ce se poate face pentru a maximiza șansele acestor inițiative de a se alătura forțelor și de a accelera împreună călătoria Transilvaniei către un viitor sustenabil?

## Știința și experiența schimbării

Pentru a ține pasul cu o lume în continuă schimbare, constatările din “știința schimbării” evidențiază faptul că transformarea societății trebuie să fie fundamentată la nivel local, rămânând, cel puțin parțial, în mâinile actorilor locali și a agenților schimbării. Obiectivul nostru, ca cercetători, a fost să susținem și să permitem eforturile locale ale practicanților de schimbare din Transilvania, recunoscând și valorificând o gamă largă de inițiative de inspirație deja în curs de desfășurare. În acest scop, am ilustrat modalități de îmbunătățire și conectare a inițiativelor existente printr-o serie de “strategii de amplificare”.

Această carte a luat naștere din motivația de a sprijini și de a conecta inițiativele de sustenabilitate din Transilvania, astfel încât acestea să pot trece mai ușor de la viziune la acțiune. Am discutat despre scalarea individuală, scalarea extinsă și supra-scalare, trei moduri de creștere a impactului și a influenței inițiativelor locale de sustenabilitate. Scalarea individuală vizează stabilirea fermă a unei inițiative de sustenabilitate, astfel încât aceasta să aibă posibilitate de a crește. Scalarea extinsă se referă la transferarea principiilor sau practicii unei anumite inițiative de sustenabilitate către o nouă locație sau context. Supra-scalarea înseamnă lucrul cu valorile oamenilor și cu legile și instituțiile care sprijină sustenabilitatea. Prezentând exemple pozitive pentru fiecare dintre aceste abordări complementare de amplificare, am arătat că semințele unui viitor mai luminos și mai durabil sunt deja germinative. Cu toate acestea, semințele uneori germinează, uneori cad pe soluri sterile și uneori cresc în moduri spectaculoase. Înțelegerea când, cum și unde se întâmplă succesele și eșecurile ajută la creșterea cu succes a unei grădini a inițiativelor de sustenabilitate. Furnizarea îndrumărilor cu privire la ceea ce funcționează și în ce circumstanțe, este tocmai

ceea ce această carte a încercat să exploreze: am arătat că este important să recunoaștem diversitatea semințelor existente (capitolul 3), să acordăm atenție unde și cum semințele iau rădăcini (Capitolul 5) și se răspândesc (capitolul 6), să cultivăm puterea de a dezvolta o grădină (Capitolul 7) și, în final, feed back-ul despre ce am învățat despre sol, îmbunătățind astfel textura și structura sa pentru viitor (Capitolul 8).

Multe semințe ale inițiativelor existente de sustenabilitate nu sunt singura sursă de optimism pentru sudul Transilvaniei. De-a lungul anilor, am asistat în mod repetat la un nivel înalt de consens între diverse părți interesate, în ideea sprijinării dezvoltării traiectoriei “Echilibrul creează frumosul”. Pe perioada multor interacțiuni pe teren, a devenit evident faptul că actorii care la prima vedere păreau destul de diferiți, sunt adesea apropiați unul de celălalt în ceea ce privește motivațiile și valorile lor fundamentale care conduc diferențele lor activități în Transilvania. Această carte poate completa o astfel de aliniere naturală a motivațiilor și valorilor, ajutând actorii să maximizeze sinergiile în obiectivele lor și să depășească diferențele dintre abordările lor.

## Sincronizarea vocilor

Ideile explorate în această carte se bazează pe efortul de colaborare al multor oameni cu o gândire asemănătoare. Această carte reunește diferite voci și experiențe, fie de la cercetători, fie de la practicieni, fie de la reprezentanți ai comunității. Trei ateliere anuale dedicate co-creării de cunoștințe (septembrie 2016, iunie 2017, septembrie 2018), aproximativ zece focus grupuri privind gestionarea resurselor comunitare, cum ar fi pășunile, și aproximativ 50 de interviuri care au abordat înțelegerea localnicilor privind durabilitatea și diferite strategii de abordare privind “Echilibrul creează frumosul”, susțin informațiile prezentate aici.

Bazându-se pe aceste informații, această carte își propune să extindă discuțiile despre cum să se aungă la o Transilvanie durabilă dincolo de sfera academică și societatea civilă. Această carte urmărește, de asemenea, îmbunătățirea dialogului, atât în cadrul rețelei practicanților de schimbare din sudul Transilvaniei, cât și cu guvernele locale, municipalități și factorii de decizie de la diferite niveluri – poate, de asemenea, să inițieze discuții cu cei care au opinii diferite sau opuse referitoare la viitorul Transilvaniei de Sud. Sperăm că această carte va fi folosită ca instrument de comunicare la interfața dintre inițiativele de bază, societatea civilă, instituțiile publice, actorii privați și cercetători, și va fi găsită pe birourile multor:

- Actori locali din Transilvania – pentru a-i inspira și a-i împuternici;
- Factori de decizie care au influență în Transilvania – să îi inspire și să-i convingă; și
- Cadre didactice care lucrează la teme similare în alte părți – să le inspire și să le informeze.





O viziune puternică, susținută de oameni activi care împărtășesc motivații și valori similare, poate duce la realizarea schimbării. Această carte este o încercare de a furniza un set de instrumente incipiente pentru factorii de decizie locali. Pe măsură ce aceste instrumente sunt aplicate provocărilor din lumea reală în mod creativ, avem încredere că ele vor fi rafinate și că setul de instrumente va crește, astfel încât diferitele locații din sudul Transilvaniei să poată învăța. Recomandările concrete care rezumă modul de realizare a schimbării sunt enumerate mai jos.

## Recomandări

Echipa de autori a lucrat împreună cu actorii locali din Transilvania timp de mai mulți ani, învățând pas cu pas să se înțeleagă reciproc. La sfârșitul acestei călătorii dificile, dar semnificative, lecțiile au fost învățate de ambele părți. Încheiem partea noastră de implicare, îndemnând practicanții să pună în practică experiența valoroasă care a ieșit din munca noastră comună, urmărind aceste principii fundamentale:

1. *Prețuiești și sprijiniți ideile bune; transferați idei; primiți și transmiteți-le cu respect.* La fel ca și ciclul vieții, ideile vin și se estompează într-un ciclu. Acest ciclu de împărtășire a ideilor este fundamental pentru cele trei strategii de amplificare propuse pentru a realiza viziunea comună, pentru că, în cele din urmă, toată lumea beneficiază de ea.

2. *Combinați viziunea cu **pragmatismul***. O viziune clară este inspirantă și motivantă pentru atingerea unui scop îndrăzneț pe termen lung. Pragmatismul servește scopuri zilnice. Un gram de nebunie cu o doză sănătoasă de pragmatism ar putea fi combinația câștigătoare pentru a susține progresul în direcția dorită.
3. *Folosiți o **perspectivă sistemică***. Văzând și acționând din perspectiva întregului, acesta deblochează soluțiile pentru problemele complexe, cum ar fi cele legate de sustenabilitate. O astfel de perspectivă holistică (de exemplu, “conceptul satului întreg”) necesită luarea în considerare a mai multor probleme, în diferite sectoare și locuri.
4. *Recunoașteți **pluralismul** viziunilor asupra lumii*. Opiniile divergente nu trebuie să împiedice colaborarea, nu în cazul în care aspectele cheie ale viziunii finale sunt în general acceptate. În multe cazuri, este fructuoasă să respectăm această pluralitate și să folosim înțelegerea diferențelor pentru a construi încrederea
5. *Asigurați-vă că **principiile fundamentale** sunt explicite și împărtășiți-le*. Principiile fundamentale definesc o acțiune sau o inițiativă. Principiile fundamentale explicite permit, de asemenea, o mai bună funcționare a legăturilor dintre motivațiile exterioare, cum ar fi regulile impuse, și motivațiile interioare, inclusiv atitudinile, valorile și credințele.
6. *Valorificați **oportunitățile existente**, lucrați cu ceea ce funcționează*. Integrarea și recunoașterea progresului inițiativelor locale de sustenabilitate conduce la un sentiment de împuternicire, creează proprietate și îmbunătățește responsabilitatea pentru schimbare.
7. *Împuterniciți și încurajați **conducerea***. Conducerea colaborativă este considerată un factor puternic care permite o abordare eficientă a schimbării și a transformării direcționate. Preluarea conducerii este necesară pentru a dirija eforturile diverselor inițiative de sustenabilitate într-un set de acțiuni coerente și coordonate pentru schimbare. Pentru ca noii lideri să apară, este important să nu suprimăm potențialul inovator la început, doar pentru că sună diferit sau neobișnuit.
8. *Găsiți **oameni cheie** care vă pot ajuta să începeți și să comunicați înțelept cu actorii locali*. Nu îngrijiiți grădina singuri. Relațiile la nivelul comunității și între agenții schimbării sunt ipărghie extrem de importante. Conlucrarea într-o rețea poate accelera călătoria spre un viitor durabil.
9. *Acordați atenție **contextului***. A înțelege cât de mult contează aspectele contextuale înseamnă a vedea ce influență poate avea contextul asupra succesului și evoluției inițiativelor de sustenabilitate pornite de la zero, recunoscând totodată amprentele succesului asupra contextului.
10. *Fiiți pregătiți să învățați din **eșecuri** și să utilizați crizele ca ferestre de oportunitate*. Eșecurile sunt lecții utile. Acestea ar trebui discutate, deoarece oferă oportunități de învățare – atât pentru cei care au eșuat, cât și pentru alții care pot evita eșecuri similare prin aflarea acestor informații. Crizele au un efect mai mare de conștientizare. Crizele pot declanșa și întări schimbarea valorilor personale și sociale.





---

## MULȚUMIRI

Mulțumim tuturor celor care au fost implicați și au contribuit la acest proiect prin diverse exerciții de grup, anchete și ateliere de lucru. Dorim să mulțumim în mod deosebit tuturor localnicilor pentru că ne-au primit cu căldură și ne-au împărtășit puncte de vedere și cunoștințe bogate. Le adresăm mulțumiri lui Jan Hanspach și Jacqueline Loos pentru fotografiile puse la dispoziție pentru a da culoare acestei cărți. Suntem, de asemenea, recunoscători celorlalți colaboratori care ne-au asistat pe teren sau prin alte modalități. Cercetarea noastră a fost finanțată de Volkswagenstiftung și Niedersächsisches Ministerium für Wissenschaft und Kultur (Grant Nr. A112269). Îi mulțumim lui Reti Kinga-Olga pentru traducerea acestei cărți în limba română. Următoarele persoane au contribuit cu text, după cum se arată în diferitele casete ale cărții: Daniel Cismaș, Tina Bing, Florentina Călugăr, Hans-Peter Bockelmann, Tibor Hartel, Leticia Doorman, László Demeter, Mihai Dragomir și Cristina Iliescu.





